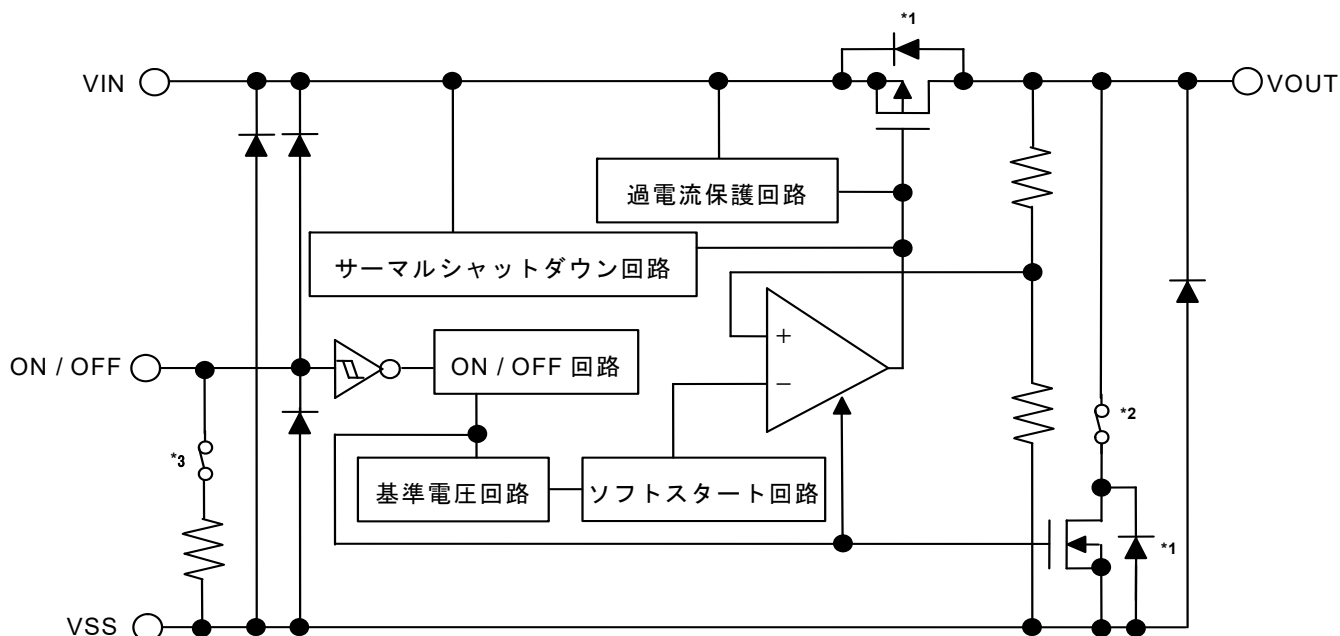


■ ブロック図

1. 出力電圧内部設定品

1.1 S-19243xxxHシリーズA/B/C/Dタイプ (HSOP-8A, HSOP-6, SOT-89-5, HSNT-8(2030))



製品タイプ	ON/OFF論理	ソフトスタート時間	放電シャント機能 ^{*2}	プルダウン抵抗 ^{*3}
A	アクティブ "H"	t _{ss} = 1.0 ms typ.固定	あり	あり
B	アクティブ "H"	t _{ss} = 1.0 ms typ.固定	あり	なし
C	アクティブ "H"	t _{ss} = 1.0 ms typ.固定	なし	あり
D	アクティブ "H"	t _{ss} = 1.0 ms typ.固定	なし	なし

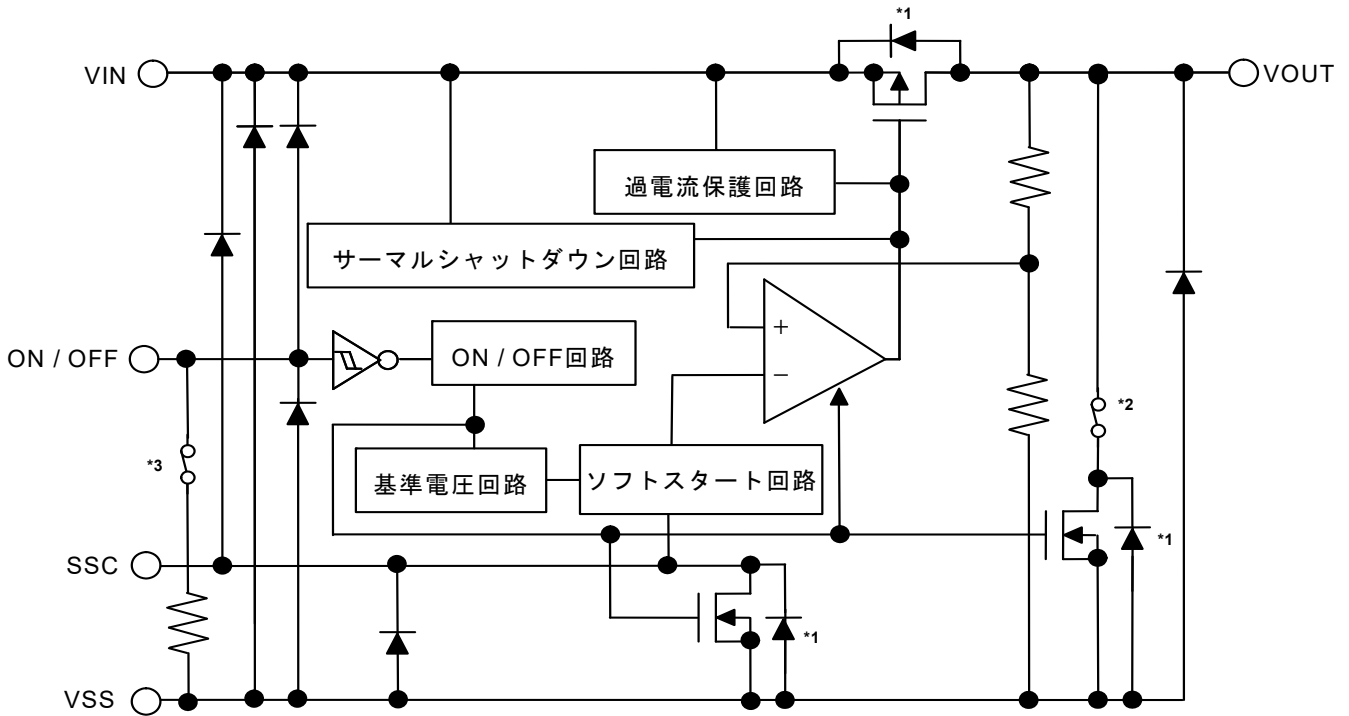
*1. 寄生ダイオード

*2. A/Bタイプ (放電シャント機能あり): ON、C/Dタイプ (放電シャント機能なし): OFF

*3. A/Cタイプ (プルダウン抵抗あり): ON、B/Dタイプ (プルダウン抵抗なし): OFF

図1

1.2 S-19243xxxHシリーズE/F/G/Hタイプ (TO-252-5S(A), HSOP-8A, HSOP-6, SOT-89-5, HSNT-8(2030))



製品タイプ	ON/OFF論理	ソフトスタート時間	放電シャント機能 ^{*2}	プルダウン抵抗 ^{*3}
E	アクティブ "H"	コンデンサ (C _{SS}) により変更可能	あり	あり
F	アクティブ "H"	コンデンサ (C _{SS}) により変更可能	あり	なし
G	アクティブ "H"	コンデンサ (C _{SS}) により変更可能	なし	あり
H	アクティブ "H"	コンデンサ (C _{SS}) により変更可能	なし	なし

*1. 寄生ダイオード

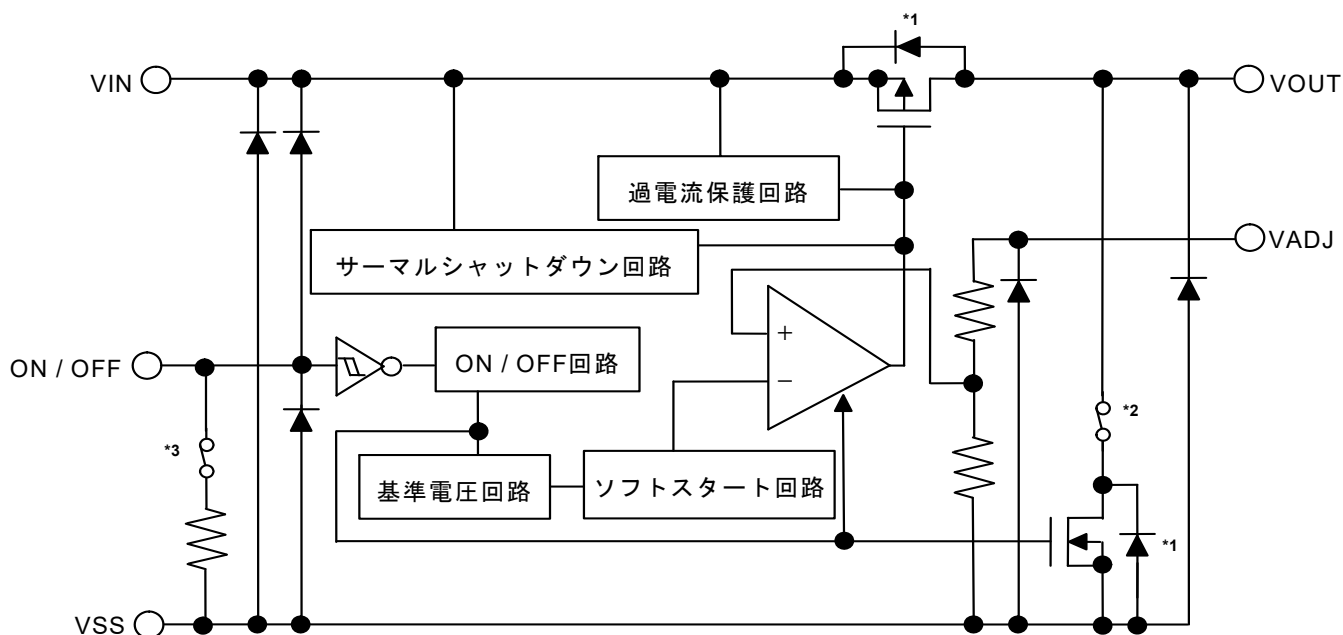
*2. E/Fタイプ (放電シャント機能あり): ON、G/Hタイプ (放電シャント機能なし): OFF

*3. E/Gタイプ (プルダウン抵抗あり): ON、F/Hタイプ (プルダウン抵抗なし): OFF

図2

2. 出力電圧外部設定品

2.1 S-19243xxxHシリーズA/B/C/Dタイプ (HSOP-6)



製品タイプ	ON/OFF論理	ソフトスタート時間	放電シャント機能*2	プルダウン抵抗*3
A	アクティブ "H"	t _{ss} = 1.0 ms typ.固定	あり	あり
B	アクティブ "H"	t _{ss} = 1.0 ms typ.固定	あり	なし
C	アクティブ "H"	t _{ss} = 1.0 ms typ.固定	なし	あり
D	アクティブ "H"	t _{ss} = 1.0 ms typ.固定	なし	なし

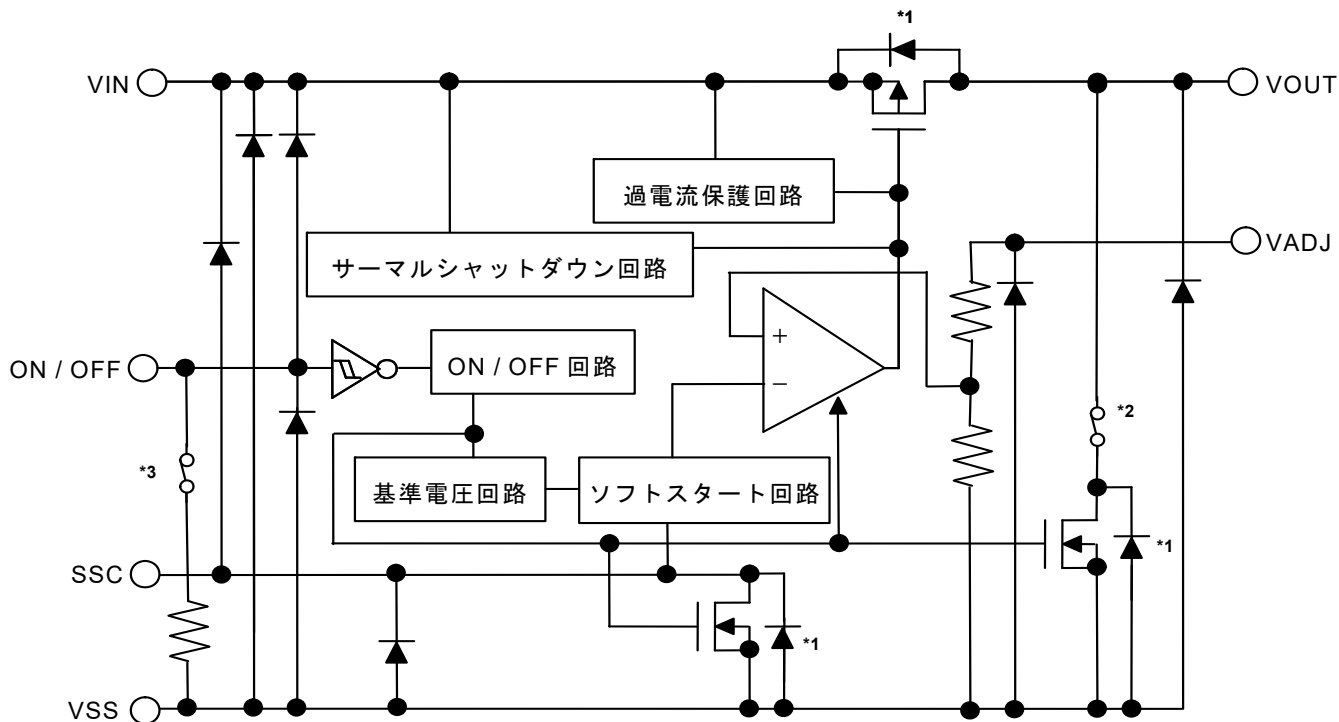
*1. 寄生ダイオード

*2. A/Bタイプ (放電シャント機能あり): ON、C/Dタイプ (放電シャント機能なし): OFF

*3. A/Cタイプ (プルダウン抵抗あり): ON、B/Dタイプ (プルダウン抵抗なし): OFF

図3

2.2 S-19243xxxHシリーズE/F/G/Hタイプ (HSOP-8A, HSNT-8(2030))



製品タイプ	ON/OFF論理	ソフトスタート時間	放電シャント機能*2	プルダウン抵抗*3
E	アクティブ "H"	コンデンサ (C _{SS}) により変更可能	あり	あり
F	アクティブ "H"	コンデンサ (C _{SS}) により変更可能	あり	なし
G	アクティブ "H"	コンデンサ (C _{SS}) により変更可能	なし	あり
H	アクティブ "H"	コンデンサ (C _{SS}) により変更可能	なし	なし

*1. 寄生ダイオード

*2. E/Fタイプ (放電シャント機能あり): ON、G/Hタイプ (放電シャント機能なし): OFF

*3. E/Gタイプ (プルダウン抵抗あり): ON、F/Hタイプ (プルダウン抵抗なし): OFF

図4

■ AEC-Q100対応

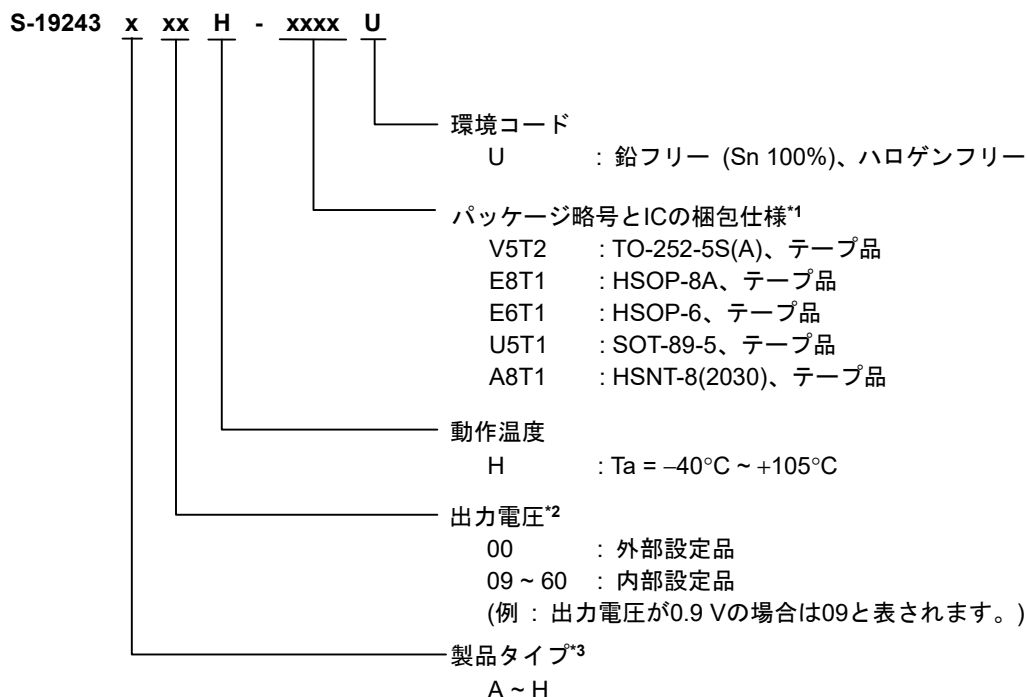
本ICはAEC-Q100の動作温度グレード2に対応しています。

AEC-Q100の信頼性試験の詳細については、販売窓口までお問い合わせください。

■ 品目コードの構成

S-19243xxxHシリーズは、製品タイプ、出力電圧値、パッケージ種別を用途により選択指定することができます。製品名における文字列が示す内容は "1. 製品名" を、製品タイプは "2. 製品タイプ機能別一覧" を、パッケージ図面は "3. パッケージ" を、詳しい製品名は "4. 製品名リスト" を参照してください。

1. 製品名



*1. テープ図面を参照してください。

*2. 0.05 Vステップの製品をご希望のときは、販売窓口までお問い合わせください。

*3. "2. 製品タイプ機能別一覧" を参照してください。

2. 製品タイプ機能別一覧

表1

製品タイプ	ON / OFF論理	ソフトスタート時間	放電シャント機能	ブルダウン抵抗	出力電圧	パッケージ
A	アクティブ "H"	t _{SS} = 1.0 ms typ. 固定*1	あり	あり	内部設定	HSOP-8A, HSOP-6, SOT-89-5, HSNT-8(2030)
					外部設定	HSOP-6
B	アクティブ "H"	t _{SS} = 1.0 ms typ. 固定*1	あり	なし	内部設定	HSOP-8A, HSOP-6, SOT-89-5, HSNT-8(2030)
					外部設定	HSOP-6
C	アクティブ "H"	t _{SS} = 1.0 ms typ. 固定*1	なし	あり	内部設定	HSOP-8A, HSOP-6, SOT-89-5, HSNT-8(2030)
					外部設定	HSOP-6
D	アクティブ "H"	t _{SS} = 1.0 ms typ. 固定*1	なし	なし	内部設定	HSOP-8A, HSOP-6, SOT-89-5, HSNT-8(2030)
					外部設定	HSOP-6
E	アクティブ "H"	コンデンサ (C _{SS}) により変更可能	あり	あり	内部設定	TO-252-5S(A), HSOP-8A, HSOP-6, SOT-89-5, HSNT-8(2030)
					外部設定	HSOP-8A, HSNT-8(2030)
F	アクティブ "H"	コンデンサ (C _{SS}) により変更可能	あり	なし	内部設定	TO-252-5S(A), HSOP-8A, HSOP-6, SOT-89-5, HSNT-8(2030)
					外部設定	HSOP-8A, HSNT-8(2030)
G	アクティブ "H"	コンデンサ (C _{SS}) により変更可能	なし	あり	内部設定	TO-252-5S(A), HSOP-8A, HSOP-6, SOT-89-5, HSNT-8(2030)
					外部設定	HSOP-8A, HSNT-8(2030)
H	アクティブ "H"	コンデンサ (C _{SS}) により変更可能	なし	なし	内部設定	TO-252-5S(A), HSOP-8A, HSOP-6, SOT-89-5, HSNT-8(2030)
					外部設定	HSOP-8A, HSNT-8(2030)

*1. ソフトスタート時間 (t_{SS}) は1.0 ms typ.に固定であり、変更できません。

3. パッケージ

表2 パッケージ図面コード

パッケージ名	外形寸法図面	テープ図面	リール図面	ランド図面
TO-252-5S(A)	VA005-A-P-SD	VA005-A-C-SD	VA005-A-R-SD	VA005-A-L-SD
HSOP-8A	FH008-A-P-SD	FH008-A-C-SD	FH008-A-R-SD	FH008-A-L-SD
HSOP-6	FH006-A-P-SD	FH006-A-C-SD	FH006-A-R-S1	FH006-A-L-SD
SOT-89-5	UP005-A-P-SD	UP005-A-C-SD	UP005-A-R-SD	-
HSNT-8(2030)	PP008-A-P-SD	PP008-A-C-SD	PP008-A-R-SD	PP008-A-L-SD

4. 製品名リスト

4.1 S-19243xxxHシリーズAタイプ

ON / OFF論理 : アクティブ "H" 放電シャント機能 : あり
プルダウン抵抗 : あり ソフトスタート時間 : t_{ss} = 1.0 ms typ.固定

表3

出力電圧	HSOP-8A	HSOP-6	SOT-89-5	HSNT-8(2030)
外部設定品	-	S-19243A00H-E6T1U	-	-
1.2 V ± 2.3%	S-19243A12H-E8T1U	S-19243A12H-E6T1U	S-19243A12H-U5T1U	S-19243A12H-A8T1U
1.8 V ± 2.3%	S-19243A18H-E8T1U	S-19243A18H-E6T1U	S-19243A18H-U5T1U	S-19243A18H-A8T1U
3.3 V ± 2.3%	S-19243A33H-E8T1U	S-19243A33H-E6T1U	S-19243A33H-U5T1U	S-19243A33H-A8T1U
5.0 V ± 2.3%	S-19243A50H-E8T1U	S-19243A50H-E6T1U	S-19243A50H-U5T1U	S-19243A50H-A8T1U

備考 上記以外の製品をご希望の場合は、販売窓口までお問い合わせください。

4.2 S-19243xxxHシリーズBタイプ

ON / OFF論理 : アクティブ "H" 放電シャント機能 : あり
プルダウン抵抗 : なし ソフトスタート時間 : t_{ss} = 1.0 ms typ.固定

表4

出力電圧	HSOP-8A	HSOP-6	SOT-89-5	HSNT-8(2030)
外部設定品	-	S-19243B00H-E6T1U	-	-
1.2 V ± 2.3%	S-19243B12H-E8T1U	S-19243B12H-E6T1U	S-19243B12H-U5T1U	S-19243B12H-A8T1U
1.8 V ± 2.3%	S-19243B18H-E8T1U	S-19243B18H-E6T1U	S-19243B18H-U5T1U	S-19243B18H-A8T1U
3.3 V ± 2.3%	S-19243B33H-E8T1U	S-19243B33H-E6T1U	S-19243B33H-U5T1U	S-19243B33H-A8T1U
5.0 V ± 2.3%	S-19243B50H-E8T1U	S-19243B50H-E6T1U	S-19243B50H-U5T1U	S-19243B50H-A8T1U

備考 上記以外の製品をご希望の場合は、販売窓口までお問い合わせください。

4.3 S-19243xxxHシリーズCタイプ

ON / OFF論理 : アクティブ "H" 放電シャント機能 : なし
プルダウン抵抗 : あり ソフトスタート時間 : t_{ss} = 1.0 ms typ.固定

表5

出力電圧	HSOP-8A	HSOP-6	SOT-89-5	HSNT-8(2030)
外部設定品	-	S-19243C00H-E6T1U	-	-
1.2 V ± 2.3%	S-19243C12H-E8T1U	S-19243C12H-E6T1U	S-19243C12H-U5T1U	S-19243C12H-A8T1U
1.8 V ± 2.3%	S-19243C18H-E8T1U	S-19243C18H-E6T1U	S-19243C18H-U5T1U	S-19243C18H-A8T1U
3.3 V ± 2.3%	S-19243C33H-E8T1U	S-19243C33H-E6T1U	S-19243C33H-U5T1U	S-19243C33H-A8T1U
5.0 V ± 2.3%	S-19243C50H-E8T1U	S-19243C50H-E6T1U	S-19243C50H-U5T1U	S-19243C50H-A8T1U

備考 上記以外の製品をご希望の場合は、販売窓口までお問い合わせください。

4.4 S-19243xxxHシリーズDタイプ

ON / OFF論理 : アクティブ "H" 放電シャント機能 : なし
プルダウン抵抗 : なし ソフトスタート時間 : t_{ss} = 1.0 ms typ.固定

表6

出力電圧	HSOP-8A	HSOP-6	SOT-89-5	HSNT-8(2030)
外部設定品	-	S-19243D00H-E6T1U	-	-
1.2 V ± 2.3%	S-19243D12H-E8T1U	S-19243D12H-E6T1U	S-19243D12H-U5T1U	S-19243D12H-A8T1U
1.8 V ± 2.3%	S-19243D18H-E8T1U	S-19243D18H-E6T1U	S-19243D18H-U5T1U	S-19243D18H-A8T1U
3.3 V ± 2.3%	S-19243D33H-E8T1U	S-19243D33H-E6T1U	S-19243D33H-U5T1U	S-19243D33H-A8T1U
5.0 V ± 2.3%	S-19243D50H-E8T1U	S-19243D50H-E6T1U	S-19243D50H-U5T1U	S-19243D50H-A8T1U

備考 上記以外の製品をご希望の場合は、販売窓口までお問い合わせください。

4.5 S-19243xxxHシリーズEタイプ

ON / OFF論理 : アクティブ "H" 放電シャント機能 : あり
プルダウン抵抗 : あり ソフトスタート時間 : C_{SS}により変更可能

表7

出力電圧	TO-252-5S(A)	HSOP-8A	HSOP-6	SOT-89-5	HSNT-8(2030)
外部設定品	-	S-19243E00H-E8T1U	-	-	S-19243E00H-A8T1U
1.2 V ± 2.3%	S-19243E12H-V5T2U	S-19243E12H-E8T1U	S-19243E12H-E6T1U	S-19243E12H-U5T1U	S-19243E12H-A8T1U
1.8 V ± 2.3%	S-19243E18H-V5T2U	S-19243E18H-E8T1U	S-19243E18H-E6T1U	S-19243E18H-U5T1U	S-19243E18H-A8T1U
3.3 V ± 2.3%	S-19243E33H-V5T2U	S-19243E33H-E8T1U	S-19243E33H-E6T1U	S-19243E33H-U5T1U	S-19243E33H-A8T1U
5.0 V ± 2.3%	S-19243E50H-V5T2U	S-19243E50H-E8T1U	S-19243E50H-E6T1U	S-19243E50H-U5T1U	S-19243E50H-A8T1U

備考 上記以外の製品をご希望の場合は、販売窓口までお問い合わせください。

4.6 S-19243xxxHシリーズFタイプ

ON / OFF論理 : アクティブ "H" 放電シャント機能 : あり
プルダウン抵抗 : なし ソフトスタート時間 : C_{SS}により変更可能

表8

出力電圧	TO-252-5S(A)	HSOP-8A	HSOP-6	SOT-89-5	HSNT-8(2030)
外部設定品	-	S-19243F00H-E8T1U	-	-	S-19243F00H-A8T1U
1.2 V ± 2.3%	S-19243F12H-V5T2U	S-19243F12H-E8T1U	S-19243F12H-E6T1U	S-19243F12H-U5T1U	S-19243F12H-A8T1U
1.8 V ± 2.3%	S-19243F18H-V5T2U	S-19243F18H-E8T1U	S-19243F18H-E6T1U	S-19243F18H-U5T1U	S-19243F18H-A8T1U
3.3 V ± 2.3%	S-19243F33H-V5T2U	S-19243F33H-E8T1U	S-19243F33H-E6T1U	S-19243F33H-U5T1U	S-19243F33H-A8T1U
5.0 V ± 2.3%	S-19243F50H-V5T2U	S-19243F50H-E8T1U	S-19243F50H-E6T1U	S-19243F50H-U5T1U	S-19243F50H-A8T1U

備考 上記以外の製品をご希望の場合は、販売窓口までお問い合わせください。

4.7 S-19243xxxHシリーズGタイプ

ON / OFF論理 : アクティブ "H" 放電シャント機能 : なし
プルダウン抵抗 : あり ソフトスタート時間 : C_{SS}により変更可能

表9

出力電圧	TO-252-5S(A)	HSOP-8A	HSOP-6	SOT-89-5	HSNT-8(2030)
外部設定品	-	S-19243G00H-E8T1U	-	-	S-19243G00H-A8T1U
1.2 V ± 2.3%	S-19243G12H-V5T2U	S-19243G12H-E8T1U	S-19243G12H-E6T1U	S-19243G12H-U5T1U	S-19243G12H-A8T1U
1.8 V ± 2.3%	S-19243G18H-V5T2U	S-19243G18H-E8T1U	S-19243G18H-E6T1U	S-19243G18H-U5T1U	S-19243G18H-A8T1U
3.3 V ± 2.3%	S-19243G33H-V5T2U	S-19243G33H-E8T1U	S-19243G33H-E6T1U	S-19243G33H-U5T1U	S-19243G33H-A8T1U
5.0 V ± 2.3%	S-19243G50H-V5T2U	S-19243G50H-E8T1U	S-19243G50H-E6T1U	S-19243G50H-U5T1U	S-19243G50H-A8T1U

備考 上記以外の製品をご希望の場合は、販売窓口までお問い合わせください。

4.8 S-19243xxxHシリーズHタイプ

ON / OFF論理 : アクティブ "H" 放電シャント機能 : なし
プルダウン抵抗 : なし ソフトスタート時間 : C_{SS}により変更可能

表10

出力電圧	TO-252-5S(A)	HSOP-8A	HSOP-6	SOT-89-5	HSNT-8(2030)
外部設定品	-	S-19243H00H-E8T1U	-	-	S-19243H00H-A8T1U
1.2 V ± 2.3%	S-19243H12H-V5T2U	S-19243H12H-E8T1U	S-19243H12H-E6T1U	S-19243H12H-U5T1U	S-19243H12H-A8T1U
1.8 V ± 2.3%	S-19243H18H-V5T2U	S-19243H18H-E8T1U	S-19243H18H-E6T1U	S-19243H18H-U5T1U	S-19243H18H-A8T1U
3.3 V ± 2.3%	S-19243H33H-V5T2U	S-19243H33H-E8T1U	S-19243H33H-E6T1U	S-19243H33H-U5T1U	S-19243H33H-A8T1U
5.0 V ± 2.3%	S-19243H50H-V5T2U	S-19243H50H-E8T1U	S-19243H50H-E6T1U	S-19243H50H-U5T1U	S-19243H50H-A8T1U

備考 上記以外の製品をご希望の場合は、販売窓口までお問い合わせください。

■ ピン配置図

1. TO-252-5S(A)

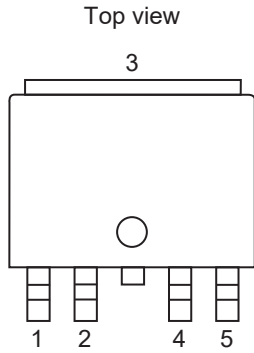


表11 S-19243xxxHシリーズE/F/G/Hタイプ、出力電圧内部設定品^{*1}

端子番号	端子記号	端子内容
1	VOUT	電圧出力端子
2	ON / OFF	ON / OFF端子
3	VSS	GND端子
4	SSC ^{*2}	ソフトスタート端子
5	VIN	電圧入力端子

図5

*1. 出力電圧外部設定品はありません。

*2. SSC端子 - VSS端子間にコンデンサを接続します。

その容量により、電源投入時およびON / OFF端子をONにするときのソフトスタート時間を調整できます。

2. HSOP-8A

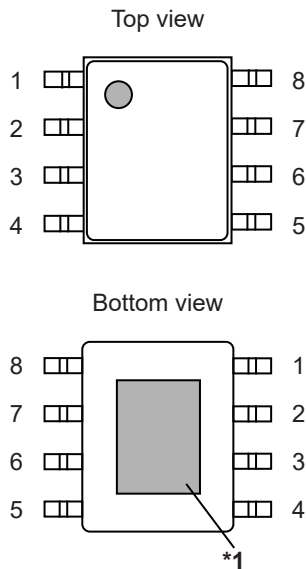


図6

表12 S-19243xxxHシリーズA/B/C/Dタイプ、出力電圧内部設定品

端子番号	端子記号	端子内容
1	VOUT ^{*2}	電圧出力端子
2	VOUT ^{*2}	電圧出力端子
3	VSS	GND端子
4	NC ^{*3}	無接続
5	ON / OFF	ON / OFF端子
6	NC ^{*3}	無接続
7	NC ^{*3}	無接続
8	VIN	電圧入力端子

表13 S-19243xxxHシリーズE/F/G/Hタイプ、出力電圧内部設定品

端子番号	端子記号	端子内容
1	VOUT	電圧出力端子
2	NC ^{*3}	無接続
3	VSS	GND端子
4	ON / OFF	ON / OFF端子
5	SSC ^{*4}	ソフトスタート端子
6	NC ^{*3}	無接続
7	NC ^{*3}	無接続
8	VIN	電圧入力端子

表14 S-19243xxxHシリーズE/F/G/Hタイプ、出力電圧外部設定品

端子番号	端子記号	端子内容
1	VOUT	電圧出力端子
2	VADJ	出力電圧調整端子
3	VSS	GND端子
4	ON / OFF	ON / OFF端子
5	SSC ^{*4}	ソフトスタート端子
6	NC ^{*3}	無接続
7	NC ^{*3}	無接続
8	VIN	電圧入力端子

- *1. 網掛け部分の裏面放熱板は、基板に接続し電位をGNDとしてください。
ただし、電極としての機能には使用しないでください。
- *2. 端子番号1と2は内部で接続していますが、必ず最短距離でショートして使用してください。
- *3. NCは電氣的にオープンを示します。
このため、VIN端子またはVSS端子に接続しても問題ありません。
- *4. SSC端子 - VSS端子間にコンデンサを接続します。
その容量により、電源投入時およびON / OFF端子をONにするときのソフトスタート時間を調整できます。

3. HSOP-6

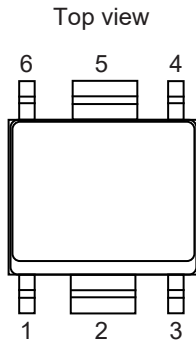


図7

表15 S-19243xxxHシリーズA/B/C/Dタイプ、出力電圧内部設定品

端子番号	端子記号	端子内容
1	VOUT	電圧出力端子
2	VSS	GND端子
3	ON / OFF	ON / OFF端子
4	NC ^{*1}	無接続
5	VSS	GND端子
6	VIN	電圧入力端子

表16 S-19243xxxHシリーズE/F/G/Hタイプ、出力電圧内部設定品

端子番号	端子記号	端子内容
1	VOUT	電圧出力端子
2	VSS	GND端子
3	ON / OFF	ON / OFF端子
4	SSC ^{*2}	ソフトスタート端子
5	VSS	GND端子
6	VIN	電圧入力端子

表17 S-19243xxxHシリーズA/B/C/Dタイプ、出力電圧外部設定品

端子番号	端子記号	端子内容
1	VOUT	電圧出力端子
2	VSS	GND端子
3	VADJ	出力電圧調整端子
4	ON / OFF	ON / OFF端子
5	VSS	GND端子
6	VIN	電圧入力端子

*1. NCは電氣的にオープンを示します。

このため、VIN端子またはVSS端子に接続しても問題ありません。

*2. SSC端子 - VSS端子間にコンデンサを接続します。

その容量により、電源投入時およびON / OFF端子をONにするときのソフトスタート時間を調整できます。

4. SOT-89-5

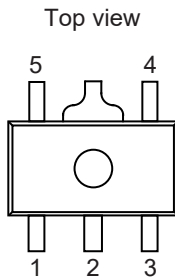


図8

表18 S-19243xxxHシリーズA/B/C/Dタイプ、出力電圧内部設定品^{*1}

端子番号	端子記号	端子内容
1	ON / OFF	ON / OFF端子
2	VSS	GND端子
3	NC ^{*2}	無接続
4	VIN	電圧入力端子
5	VOUT	電圧出力端子

表19 S-19243xxxHシリーズE/F/G/Hタイプ、出力電圧内部設定品^{*1}

端子番号	端子記号	端子内容
1	ON / OFF	ON / OFF端子
2	VSS	GND端子
3	SSC ^{*3}	ソフトスタート端子
4	VIN	電圧入力端子
5	VOUT	電圧出力端子

- *1. 出力電圧外部設定品はありません。
- *2. NCは電氣的にオープンを示します。
このため、VIN端子またはVSS端子に接続しても問題ありません。
- *3. SSC端子 - VSS端子間にコンデンサを接続します。
その容量により、電源投入時およびON / OFF端子をONにするときのソフトスタート時間を調整できます。

5. HSNT-8(2030)

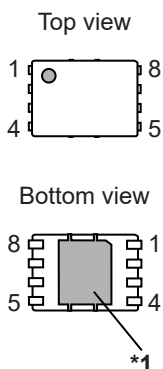


図9

表20 S-19243xxxHシリーズA/B/C/Dタイプ、出力電圧内部設定品

端子番号	端子記号	端子内容
1	VOUT ^{*2}	電圧出力端子
2	VOUT ^{*2}	電圧出力端子
3	VSS	GND端子
4	NC ^{*3}	無接続
5	ON / OFF	ON / OFF端子
6	NC ^{*3}	無接続
7	NC ^{*3}	無接続
8	VIN	電圧入力端子

表21 S-19243xxxHシリーズE/F/G/Hタイプ、出力電圧内部設定品

端子番号	端子記号	端子内容
1	VOUT ^{*2}	電圧出力端子
2	VOUT ^{*2}	電圧出力端子
3	VSS	GND端子
4	ON / OFF	ON / OFF端子
5	SSC ^{*4}	ソフトスタート端子
6	NC ^{*3}	無接続
7	NC ^{*3}	無接続
8	VIN	電圧入力端子

表22 S-19243xxxHシリーズE/F/G/Hタイプ、出力電圧外部設定品

端子番号	端子記号	端子内容
1	VOUT	電圧出力端子
2	VADJ	出力電圧調整端子
3	VSS	GND端子
4	ON / OFF	ON / OFF端子
5	SSC ^{*4}	ソフトスタート端子
6	NC ^{*3}	無接続
7	NC ^{*3}	無接続
8	VIN	電圧入力端子

- *1. 網掛け部分の裏面放熱板は、基板に接続し電位をGNDとしてください。
ただし、電極としての機能には使用しないでください。
- *2. 端子番号1と2は内部で接続していますが、必ず最短距離でショートして使用してください。
- *3. NCは電氣的にオープンを示します。
このため、VIN端子またはVSS端子に接続しても問題ありません。
- *4. SSC端子 - VSS端子間にコンデンサを接続します。
その容量により、電源投入時およびON / OFF端子をONにするときのソフトスタート時間を調整できます。

■ 絶対最大定格

表23

(特記なき場合 : Ta = +25°C)

項目	記号	絶対最大定格	単位
入力電圧	V _{IN}	V _{SS} - 0.3 ~ V _{SS} + 12	V
	V _{ON / OFF}	V _{SS} - 0.3 ~ V _{IN} + 0.3 ≤ V _{SS} + 12	V
	V _{SSC}	V _{SS} - 0.3 ~ V _{IN} + 0.3 ≤ V _{SS} + 12	V
	V _{VADJ}	V _{SS} - 0.3 ~ V _{SS} + 12	V
出力電圧	V _{OUT}	V _{SS} - 0.3 ~ V _{IN} + 0.3 ≤ V _{SS} + 12	V
出力電流	I _{OUT}	550	mA
ジャンクション温度	T _j	-40 ~ +150	°C
動作周囲温度	T _{opr}	-40 ~ +105	°C
保存温度	T _{stg}	-40 ~ +150	°C

注意 絶対最大定格とは、どのような条件下でも越えてはならない定格値です。万一この定格値を越えると、製品の劣化などの物理的な損傷を与える可能性があります。

■ 熱抵抗値

表24

項目	記号	条件	Min.	Typ.	Max.	単位	
ジャンクション温度 - 周囲温度間 熱抵抗値*1	θ _{JA}	TO-252-5S(A)	Board A	-	86	-	°C/W
			Board B	-	60	-	°C/W
			Board C	-	38	-	°C/W
			Board D	-	31	-	°C/W
			Board E	-	28	-	°C/W
		HSOP-8A	Board A	-	104	-	°C/W
			Board B	-	74	-	°C/W
			Board C	-	39	-	°C/W
			Board D	-	37	-	°C/W
			Board E	-	31	-	°C/W
		HSOP-6	Board A	-	96	-	°C/W
			Board B	-	74	-	°C/W
			Board C	-	-	-	°C/W
			Board D	-	44	-	°C/W
			Board E	-	41	-	°C/W
		SOT-89-5	Board A	-	119	-	°C/W
			Board B	-	84	-	°C/W
			Board C	-	-	-	°C/W
			Board D	-	46	-	°C/W
			Board E	-	35	-	°C/W
HSNT-8(2030)	Board A	-	181	-	°C/W		
	Board B	-	135	-	°C/W		
	Board C	-	40	-	°C/W		
	Board D	-	42	-	°C/W		
	Board E	-	32	-	°C/W		

*1. 測定環境 : JEDEC STANDARD JESD51-2A準拠

備考 詳細については、"■ Power Dissipation"、"Test Board" を参照してください。

■ 電気的特性

1. 出力電圧内部設定品 (S-19243x09 ~ S-19243x60)

表25 (1 / 2)

(特記なき場合 : $T_j = -40^\circ\text{C} \sim +150^\circ\text{C}$)

項目	記号	条件	Min.	Typ.	Max.	単位	測定回路	
出力電圧 ^{*1}	$V_{OUT(E)}$	$V_{IN} = 2.5 \text{ V}$, $I_{OUT} = 100 \text{ mA}$, $T_j = -40^\circ\text{C} \sim +105^\circ\text{C}$	$V_{OUT(S)} < 1.5 \text{ V}$	$V_{OUT(S)} \times 0.977$	$V_{OUT(S)}$	$V_{OUT(S)} \times 1.023$	V	1
		$V_{IN} = V_{OUT(S)} + 1.0 \text{ V}$, $I_{OUT} = 100 \text{ mA}$, $T_j = -40^\circ\text{C} \sim +105^\circ\text{C}$	$1.5 \text{ V} \leq V_{OUT(S)}$	$V_{OUT(S)} \times 0.977$	$V_{OUT(S)}$	$V_{OUT(S)} \times 1.023$	V	1
出力電流 ^{*2}	I_{OUT}	$V_{IN} = 2.5 \text{ V}$	$V_{OUT(S)} < 1.5 \text{ V}$	500^{*5}	–	–	mA	3
		$V_{IN} \geq V_{OUT(S)} + 1.0 \text{ V}$	$1.5 \text{ V} \leq V_{OUT(S)}$	500^{*5}	–	–	mA	3
ドロップアウト電圧 ^{*3}	V_{drop}	$I_{OUT} = 200 \text{ mA}$, $T_a = +25^\circ\text{C}$	$0.9 \text{ V} \leq V_{OUT(S)} < 2.0 \text{ V}$	–	^{*4}	–	V	1
			$2.0 \text{ V} \leq V_{OUT(S)} < 2.6 \text{ V}$	–	0.52	–	V	1
			$2.6 \text{ V} \leq V_{OUT(S)} \leq 6.0 \text{ V}$	–	0.09	–	V	1
入力安定度	$\frac{\Delta V_{OUT1}}{\Delta V_{IN} \cdot V_{OUT}}$	$2.5 \text{ V} \leq V_{IN} \leq 10 \text{ V}$, $I_{OUT} = 100 \text{ mA}$, $T_a = +25^\circ\text{C}$	$V_{OUT(S)} < 2.0 \text{ V}$	–	0.05	0.2	%/V	1
		$V_{OUT(S)} + 0.5 \text{ V} \leq V_{IN} \leq 10 \text{ V}$, $I_{OUT} = 100 \text{ mA}$, $T_a = +25^\circ\text{C}$	$2.0 \text{ V} \leq V_{OUT(S)}$	–	0.05	0.2	%/V	1
負荷安定度	ΔV_{OUT2}	$V_{IN} = 2.5 \text{ V}$, $1 \text{ mA} \leq I_{OUT} \leq 200 \text{ mA}$, $T_a = +25^\circ\text{C}$	$V_{OUT(S)} < 1.5 \text{ V}$	–	15	30	mV	1
		$V_{IN} = V_{OUT(S)} + 1.0 \text{ V}$, $1 \text{ mA} \leq I_{OUT} \leq 200 \text{ mA}$, $T_a = +25^\circ\text{C}$	$1.5 \text{ V} \leq V_{OUT(S)}$	–	15	30	mV	1
動作時消費電流	I_{SS1}	$V_{IN} = 2.5 \text{ V}$, ON / OFF端子が ^Δ ON, 無負荷	$V_{OUT(S)} < 1.5 \text{ V}$	–	120	150	μA	2
		$V_{IN} = V_{OUT(S)} + 1.0 \text{ V}$, ON / OFF端子が ^Δ ON, 無負荷	$1.5 \text{ V} \leq V_{OUT(S)}$	–	120	150	μA	2
パワーオフ時消費電流	I_{SS2}	$V_{IN} = 2.5 \text{ V}$, ON / OFF端子が ^Δ OFF, 無負荷, $T_j = -40^\circ\text{C} \sim +105^\circ\text{C}$	$V_{OUT(S)} < 1.5 \text{ V}$	–	0.1	4.5	μA	2
		$V_{IN} = V_{OUT(S)} + 1.0 \text{ V}$, ON / OFF端子が ^Δ OFF, 無負荷, $T_j = -40^\circ\text{C} \sim +105^\circ\text{C}$	$1.5 \text{ V} \leq V_{OUT(S)}$	–	0.1	4.5	μA	2
入力電圧	V_{IN}	–	2.5	–	10	V	–	

表25 (2 / 2)

(特記なき場合 : $T_j = -40^\circ\text{C} \sim +150^\circ\text{C}$)

項目	記号	条件		Min.	Typ.	Max.	単位	測定回路
ON / OFF端子 入力電圧 "H"	V _{SH}	V _{IN} = 2.5 V, R _L = 1 k Ω , V _{OUT} 出力レベルで判定	V _{OUT(S)} < 1.5 V	2.1	-	-	V	4
		V _{IN} = V _{OUT(S)} + 1.0 V, R _L = 1 k Ω , V _{OUT} 出力レベルで判定	1.5 V \leq V _{OUT(S)}	2.1	-	-	V	4
ON / OFF端子 入力電圧 "L"	V _{SL}	V _{IN} = 2.5 V, R _L = 1 k Ω , V _{OUT} 出力レベルで判定	V _{OUT(S)} < 1.5 V	-	-	0.6	V	4
		V _{IN} = V _{OUT(S)} + 1.0 V, R _L = 1 k Ω , V _{OUT} 出力レベルで判定	1.5 V \leq V _{OUT(S)}	-	-	0.6	V	4
ON / OFF端子 入力電流 "H"	I _{SH}	V _{IN} = 10 V, V _{ON / OFF} = 10 V	B / D / F / Hタイプ	-0.1	-	0.1	μA	4
			A / C / E / Gタイプ	0.8	2.5	7.8	μA	4
ON / OFF端子 入力電流 "L"	I _{SL}	V _{IN} = 10 V, V _{ON / OFF} = 0 V		-0.1	-	0.1	μA	4
リップル除去率	RR	V _{IN} = 3.0 V, f = 1 kHz, $\Delta V_{\text{rip}} = 0.5 \text{ Vrms}$, I _{OUT} = 100 mA	0.9 V \leq V _{OUT(S)} < 1.5 V	-	60	-	dB	5
			1.5 V \leq V _{OUT(S)} < 2.0 V	-	55	-	dB	5
		V _{IN} = V _{OUT(S)} + 1.0 V, f = 1 kHz, $\Delta V_{\text{rip}} = 0.5 \text{ Vrms}$, I _{OUT} = 100 mA	2.0 V \leq V _{OUT(S)} < 2.6 V	-	55	-	dB	5
			2.6 V \leq V _{OUT(S)} \leq 6.0 V	-	50	-	dB	5
短絡電流	I _{short}	V _{IN} = 2.5 V, ON / OFF端子がON, V _{OUT} = 0 V, Ta = +25°C	V _{OUT(S)} < 1.5 V	-	240	-	mA	3
		V _{IN} = V _{OUT(S)} + 1.0 V, ON / OFF端子がON, V _{OUT} = 0 V, Ta = +25°C	1.5 V \leq V _{OUT(S)}	-	240	-	mA	3
サーマルシャット ダウン検出温度	T _{SD}	ジャンクション温度		-	170	-	°C	-
サーマルシャット ダウン解除温度	T _{SR}	ジャンクション温度		-	135	-	°C	-
パワーオフ時 放電シャント抵抗	R _{LOW}	V _{IN} = 10 V, V _{OUT} = 0.1 V	A / B / E / Fタイプ	-	100	-	Ω	6
ON / OFF端子 プルダウン抵抗	R _{PD}	-	A / C / E / Gタイプ	1.3	4.0	12	M Ω	4
ソフトスタート時間*6	t _{SS}	V _{IN} = 2.5 V, ON / OFF端子がON	V _{OUT(S)} < 1.5 V, A / B / C / Dタイプ	-	1.0	-	ms	7
		V _{IN} = V _{OUT(S)} + 1.0 V, ON / OFF端子がON	1.5 V \leq V _{OUT(S)} , A / B / C / Dタイプ	-	1.0	-	ms	7

- *1. V_{OUT(S)}: 設定出力電圧値
V_{OUT(E)}: 実際の出力電圧値
I_{OUT} (= 100 mA) を固定し、2.5 VもしくはV_{OUT(S)} + 1.0 Vを入力したときの出力電圧値
- *2. 出力電流を徐々に増やしていき、出力電圧がV_{OUT(E)}の95%になったときの出力電流値
- *3. $V_{\text{drop}} = V_{\text{IN}1} - (V_{\text{OUT}3} \times 0.98)$
V_{IN1}: 入力電圧を徐々に下げていき、出力電圧がV_{OUT3}の98%に降下した時点での入力電圧
V_{OUT3}: V_{IN} = V_{OUT(S)} + 1.0 V, I_{OUT} = 200 mAのときの出力電圧値
- *4. ドロップアウト電圧は、入力電圧値 (Min.) と設定出力電圧値の差によって制限されます。
0.9 V \leq V_{OUT(S)} < 1.5 Vの場合 : 2.5 V - V_{OUT(S)} = V_{drop}
1.5 V \leq V_{OUT(S)} < 2.0 Vの場合 : (V_{OUT(S)} + 1.0 V) - V_{OUT(S)} = 1.0 V
- *5. 許容損失の制限により、この値を満たさない場合もあります。大電流出力時には、許容損失に注意してください。
この規格は設計保証です。
- *6. ソフトスタート時間は、電源投入直後またはON / OFF端子をONにしてから出力電圧が99%に立ち上がるまでの時間を示します。詳細は「■ 動作説明」、「8. ソフトスタート機能」を参照してください。

2. 出力電圧外部設定品 (S-19243x00, HSOP-8A, HSOP-6, HSNT-8(2030))

表26

(特記なき場合 : $T_j = -40^\circ\text{C} \sim +150^\circ\text{C}$)

項目	記号	条件	Min.	Typ.	Max.	単位	測定回路	
調整端子出力電圧*1	V _{VADJ}	V _{OUT} = V _{VADJ} , V _{IN} = 2.5 V, I _{OUT} = 100 mA, T _j = -40°C ~ +105°C	0.977	1.0	1.023	V	8	
出力電圧範囲	V _{ROUT}	-	1.0	-	9.0	V	15	
調整端子内部抵抗	R _{VADJ}	-	-	600	-	kΩ	-	
出力電流*2	I _{OUT}	V _{OUT} = V _{VADJ} , V _{IN} = 2.5 V	500*5	-	-	mA	10	
ドロップアウト電圧*3	V _{drop}	V _{OUT} = V _{VADJ} , I _{OUT} = 200 mA, T _a = +25°C	-	*4	-	V	8	
入力安定度	$\frac{\Delta V_{OUT1}}{\Delta V_{IN} \cdot V_{OUT}}$	V _{OUT} = V _{VADJ} , 2.5 V ≤ V _{IN} ≤ 10 V, I _{OUT} = 100 mA, T _a = +25°C	-	0.05	0.2	%/V	8	
負荷安定度	ΔV _{OUT2}	V _{OUT} = V _{VADJ} , V _{IN} = 2.5 V, 1 mA ≤ I _{OUT} ≤ 200 mA, T _a = +25°C	-	15	30	mV	8	
動作時消費電流	I _{SS1}	V _{OUT} = V _{VADJ} , V _{IN} = 2.5 V, ON / OFF端子がON, 無負荷	-	120	150	μA	9	
パワーオフ時消費電流	I _{SS2}	V _{OUT} = V _{VADJ} , V _{IN} = 2.5 V, ON / OFF端子がOFF, 無負荷, T _j = -40°C ~ +105°C	-	0.1	4.5	μA	9	
入力電圧	V _{IN}	-	2.5	-	10	V	-	
ON / OFF端子 入力電圧 "H"	V _{SH}	V _{OUT} = V _{VADJ} , V _{IN} = 2.5 V, R _L = 1 kΩ, V _{OUT} 出力レベルで判定	2.1	-	-	V	11	
ON / OFF端子 入力電圧 "L"	V _{SL}	V _{OUT} = V _{VADJ} , V _{IN} = 2.5 V, R _L = 1 kΩ, V _{OUT} 出力レベルで判定	-	-	0.6	V	11	
ON / OFF端子 入力電流 "H"	I _{SH}	V _{IN} = 10 V, ON / OFF = 10 V	B / D / F / Hタイプ	-0.1	-	0.1	μA	11
			A / C / E / Gタイプ	0.8	2.5	7.8	μA	11
ON / OFF端子 入力電流 "L"	I _{SL}	V _{IN} = 10 V, ON / OFF = 0 V	-0.1	-	0.1	μA	11	
リップル除去率	RR	V _{OUT} = V _{VADJ} , V _{IN} = 3.0 V, f = 1 kHz, ΔV _{rip} = 0.5 V _{rms} , I _{OUT} = 100 mA	-	60	-	dB	12	
短絡電流	I _{short}	V _{OUT} = V _{VADJ} , V _{IN} = 2.5 V, ON / OFF端子がON, V _{OUT} = 0 V, T _a = +25°C	-	240	-	mA	10	
サーマルシャット ダウン検出温度	T _{SD}	ジャンクション温度	-	170	-	°C	-	
サーマルシャット ダウン解除温度	T _{SR}	ジャンクション温度	-	135	-	°C	-	
パワーオフ時 放電シャント抵抗	R _{LOW}	V _{IN} = 10 V, V _{OUT} = 0.1 V	-	100	-	Ω	13	
ON / OFF端子 プルダウン抵抗	R _{PD}	-	-	1.3	4.0	MΩ	11	
ソフトスタート時間*6	t _{SS}	V _{OUT} = V _{VADJ} , V _{IN} = 2.5 V, ON / OFF端子がON	-	1.0	-	ms	14	

- *1. I_{OUT} (= 100 mA) を固定し、2.5 Vを入力したときの出力電圧値
- *2. 出力電流を徐々に増やしていき、出力電圧がV_{OUT(E)}の95%になったときの出力電流値
- *3. V_{drop} = V_{IN1} - (V_{OUT3} × 0.98)
V_{IN1} : 入力電圧を徐々に下げていき、出力電圧がV_{OUT3}の98%に降下した時点での入力電圧
V_{OUT3} : V_{IN} = V_{OUT(S)} + 1.0 V, I_{OUT} = 200 mAのときの出力電圧値
- *4. ドロップアウト電圧は、入力電圧値 (Min.) と設定出力電圧値の差によって制限されます。
設定出力電圧値 (V_{OUT(S)}) = 1.0 Vの場合 : 2.5 V - V_{OUT(S)} = V_{drop}
- *5. 許容損失の制限により、この値を満たさない場合もあります。大電流出力時には、許容損失に注意してください。
この規格は設計保証です。
- *6. ソフトスタート時間は、電源投入直後またはON / OFF端子をONにしてから出力電圧が99%に立ち上がるまでの時間を示します。詳細は "■ 動作説明"、"8. ソフトスタート機能" を参照してください。

■ 測定回路

1. 出力電圧内部設定品 (S-19243x09 ~ S-19243x60)

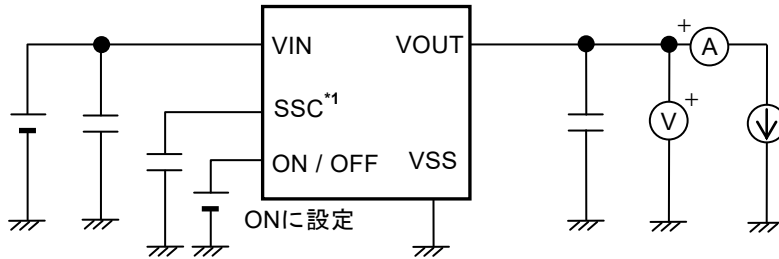


図10 測定回路1

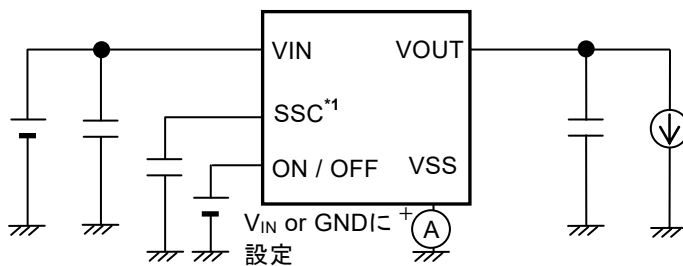


図11 測定回路2

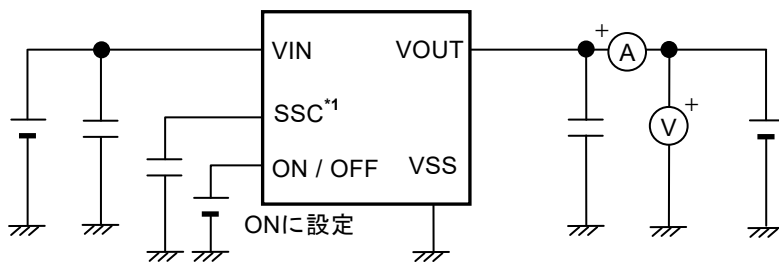


図12 測定回路3

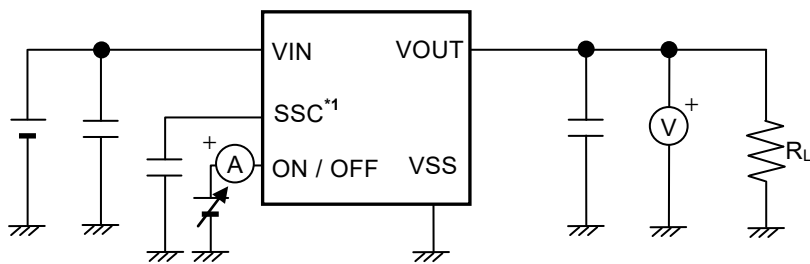


図13 測定回路4

*1. S-19243xxxHシリーズE/F/G/Hタイプのみ。

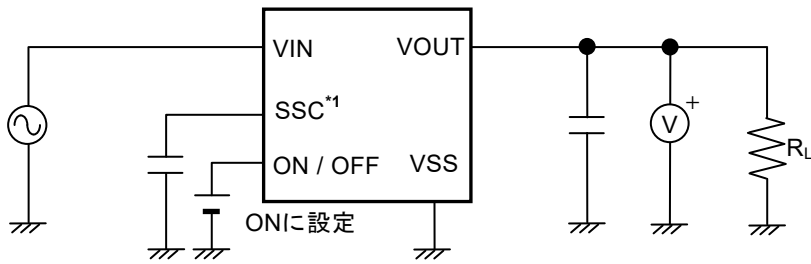


図14 測定回路5

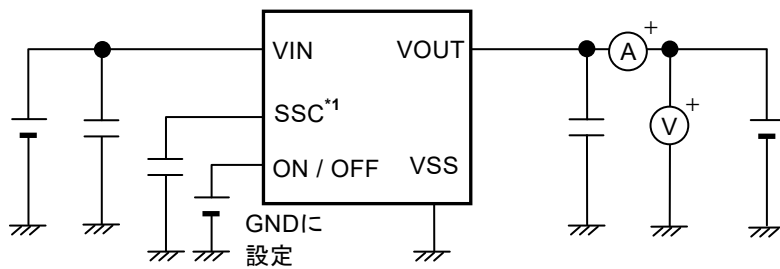


図15 測定回路6

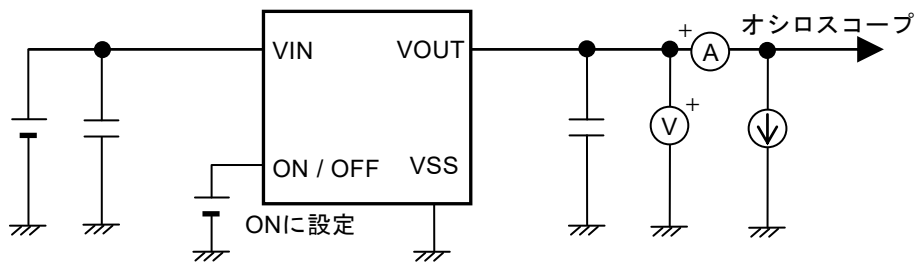


図16 測定回路7

*1. S-19243xxxHシリーズE / F / G / Hタイプのみ。

2. 出力電圧外部設定品 (S-19243x00, HSOP-8A, HSOP-6, HSNT-8(2030))

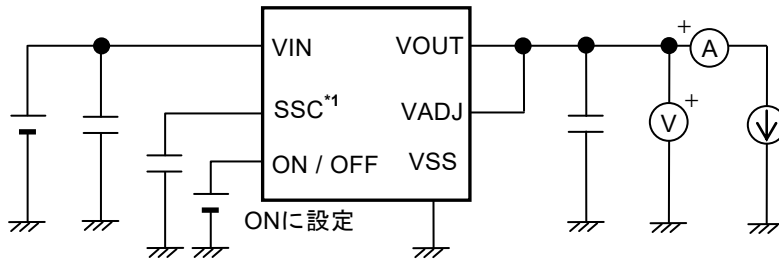


図17 測定回路8

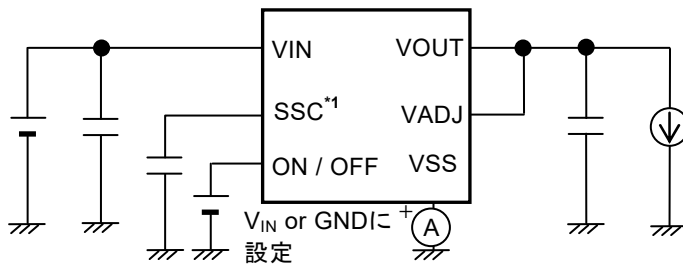


図18 測定回路9

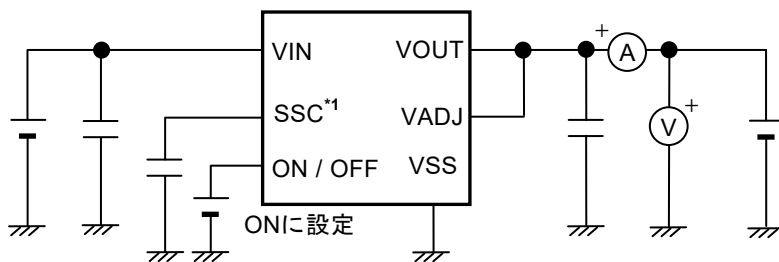


図19 測定回路10

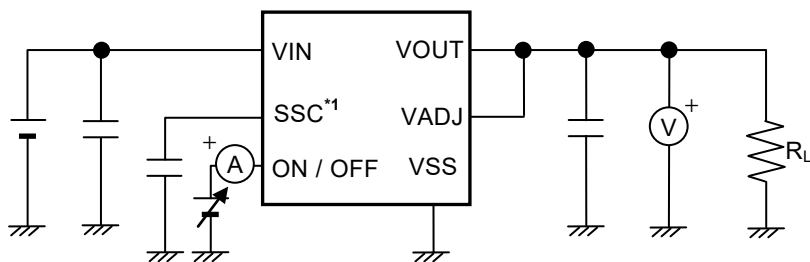


図20 測定回路11

*1. S-19243xxxHシリーズE / F / G / Hタイプのみ。

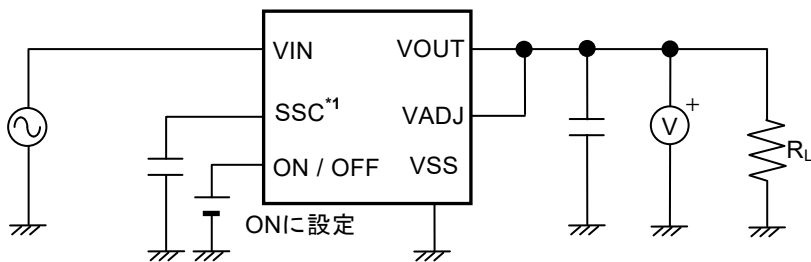


図21 測定回路12

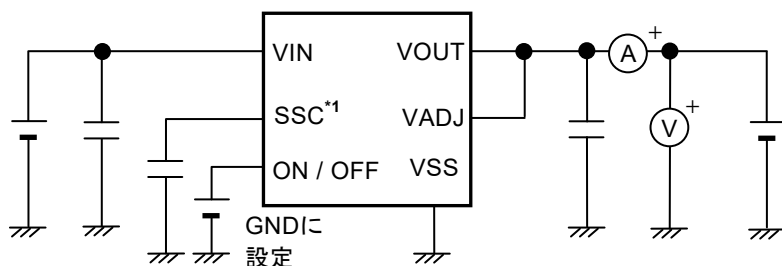


図22 測定回路13

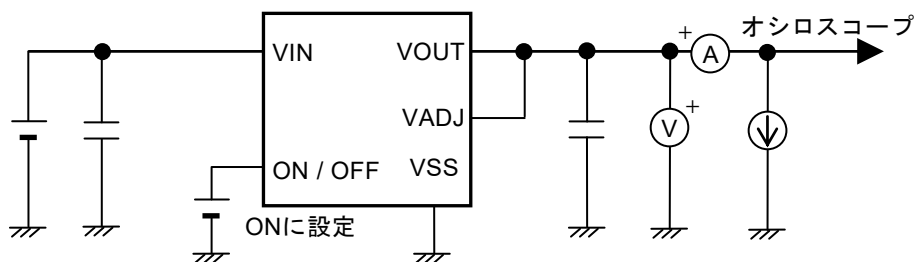


図23 測定回路14

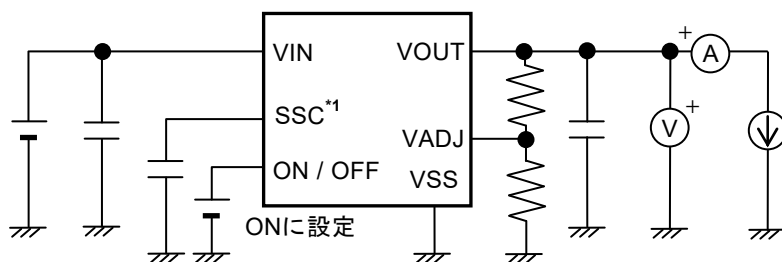


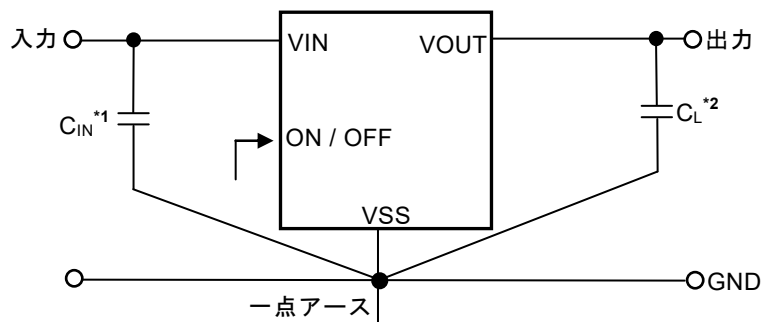
図24 測定回路15

*1. S-19243xxxHシリーズE/F/G/Hタイプのみ。

■ 標準回路

1. 出力電圧内部設定品

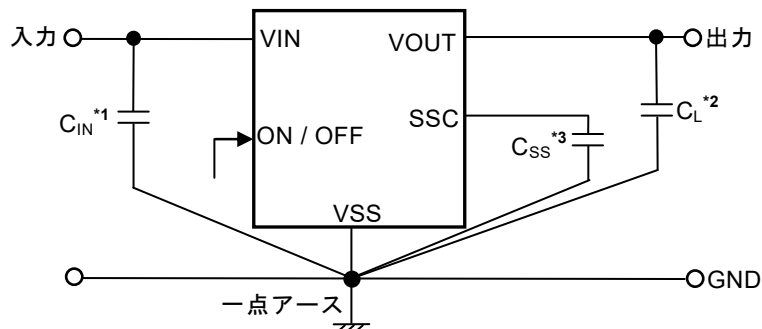
1.1 S-19243xxxHシリーズA/B/C/Dタイプ (HSOP-8A, HSOP-6, SOT-89-5, HSNT-8(2030))



- *1. C_{IN} は入力安定用のコンデンサです。
- *2. C_L は出力安定用のコンデンサです。

図25

1.2 S-19243xxxHシリーズE/F/G/Hタイプ (TO-252-5S(A), HSOP-8A, HSOP-6, SOT-89-5, HSNT-8(2030))



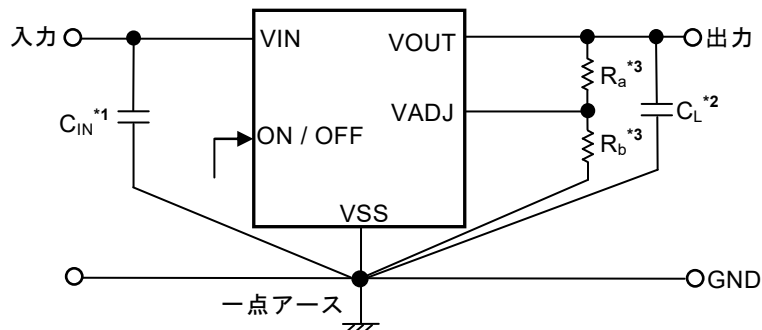
- *1. C_{IN} は入力安定用のコンデンサです。
- *2. C_L は出力安定用のコンデンサです。
- *3. C_{SS} はソフトスタート用のコンデンサです。

図26

注意 上記接続図および定数は、動作を保証するものではありません。実際のアプリケーションで温度特性を含めた十分な評価を行い、定数を設定してください。

2. 出力電圧外部設定品

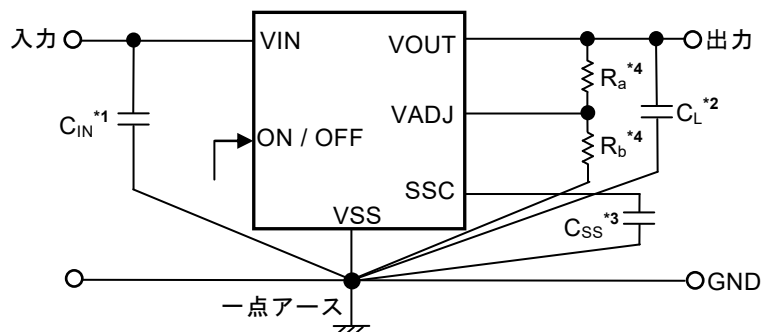
2.1 S-19243xxxHシリーズA / B / C / Dタイプ (HSOP-6)



- *1. C_{IN} は入力安定用のコンデンサです。
- *2. C_L は出力安定用のコンデンサです。
- *3. R_a 、 R_b は出力電圧外部設定用の抵抗です。

図27

2.2 S-19243xxxHシリーズE / F / G / Hタイプ (HSOP-8A, HSNT-8(2030))



- *1. C_{IN} は入力安定用のコンデンサです。
- *2. C_L は出力安定用のコンデンサです。
- *3. C_{SS} はソフトスタート用のコンデンサです。
- *4. R_a 、 R_b は出力電圧外部設定用の抵抗です。

図28

注意 上記接続図および定数は、動作を保証するものではありません。実際のアプリケーションで温度特性を含めた十分な評価を行い、定数を設定してください。

■ 使用条件

入力コンデンサ (C_{IN}) : 2.2 μF以上のセラミックコンデンサを推奨
出力コンデンサ (C_L) : 2.2 μF以上のセラミックコンデンサを推奨

注意 一般に、ボルテージレギュレータでは、外付け部品の選択によっては発振が起こる可能性があります。上記コンデンサを使用した実際のアプリケーションで温度特性を含めた十分な評価を行い、発振が起こらないことを確認してください。

■ 入力コンデンサ (C_{IN})、出力コンデンサ (C_L) の選定

S-19243xxxHシリーズでは、位相補償のためVOUT端子 - VSS端子間にC_Lが必要です。容量値2.2 μF以上のセラミックコンデンサで安定動作します。OSコンデンサ、タンタルコンデンサ、アルミ電解コンデンサを使用する場合も、容量値は2.2 μF以上である必要があります。ただし、等価直列抵抗 (ESR) によっては発振が起こる可能性があります。また、S-19243xxxHシリーズでは、安定動作のためVIN端子 - VSS端子間にC_{IN}が必要です。一般に、ボルテージレギュレータを電源のインピーダンスが高い条件で使用すると、発振が起こることがあります。なお、C_{IN}、C_Lの容量値およびESRの値によって出力電圧の過渡特性が異なりますので、注意してください。

注意 実際のアプリケーションで温度特性を含めた十分な評価を行い、C_{IN}、C_Lを選定してください。

■ ソフトスタート用コンデンサ (C_{SS}) の選定

S-19243xxxHシリーズE / F / G / Hタイプでは、SSC端子 - VSS端子間にソフトスタート用コンデンサ (C_{SS}) が必要です。全温度において、容量値0.68 nF以上のセラミックコンデンサで安定動作します。また、C_{SS}の値により出力電圧の立ち上がり時間を変えることができ、出力電圧が99%まで立ち上がる時間は、C_{SS} = 10 nFで6.0 ms typ.となります。アプリケーションの推奨値は0.68 nF ≤ C_{SS} ≤ 168 nFですが、使用の際には実機にて温度特性を含めた十分な評価を行ってください。

■ 出力電圧外部設定用抵抗 (R_a, R_b) の選定

S-19243xxxHシリーズでは、外部抵抗により出力電圧を設定できる出力電圧外部設定品を用意しています。VOUT端子 - VADJ端子間に抵抗 (R_a)、VADJ端子 - VSS端子間に抵抗 (R_b) を接続することにより出力電圧を設定することができます。

所望の出力電圧に応じて、表27に示した範囲からR_a、R_bを選択してください。

注意 VADJ端子のインピーダンスは比較的高く、ノイズの影響を受けやすいため、配線パターンには十分注意してください。

表27

V _{OUT}	R _a	R _b
1.0 V	VOUT端子と接続	不要
1.05 V ~ 9.0 V	0.1 kΩ ~ 1.2 MΩ	2 kΩ ~ 200 kΩ

■ 用語の説明

1. 低飽和型ボルテージレギュレータ

低オン抵抗の出カトランジスタ内蔵により、ドロップアウト電圧を小さくしたボルテージレギュレータです。

2. 出力電圧 (V_{OUT})

入力電圧、出力電流、温度がある一定の条件*1において、精度 $\pm 2.3\%$ で出力される電圧です。

*1. 各製品により異なります。

注意 ある一定の条件が満たされないと、出力電圧が精度 $\pm 2.3\%$ の範囲外になる可能性があります。詳しくは
"■ 電気的特性"、"■ 諸特性データ (Typicalデータ)" を参照してください。

3. 入力安定度 $\left(\frac{\Delta V_{OUT1}}{\Delta V_{IN} \cdot V_{OUT}}\right)$

出力電圧の入力電圧依存性を表しています。すなわち、出力電流を一定にして入力電圧を変化させ、出力電圧がどれだけ変化するかを表したものです。

4. 負荷安定度 (ΔV_{OUT2})

出力電圧の出力電流依存性を表しています。すなわち、入力電圧を一定にして出力電流を変化させ、出力電圧がどれだけ変化するかを表したものです。

5. ドロップアウト電圧 (V_{drop})

入力電圧 (V_{IN}) を徐々に下げていき、出力電圧が $V_{IN} = V_{OUT(S)} + 1.0 \text{ V}$ のときの出力電圧値 (V_{OUT3}) の98%になったときの入力電圧 (V_{IN1}) と出力電圧の差を示します。

$$V_{drop} = V_{IN1} - (V_{OUT3} \times 0.98)$$

■ 動作説明

1. 基本動作

図29にS-19243xxxHシリーズの基本動作説明のためのブロック図を示します。
誤差増幅器 (エラーアンプ) は、出力電圧 (V_{OUT}) を帰還抵抗 (R_s と R_f) によって分圧した帰還電圧 (V_{fb}) と基準電圧 (V_{ref}) を比較します。誤差増幅器が出力トランジスタを制御することにより、入力電圧 (V_{IN}) の影響を受けることなく V_{OUT} を一定に保つ動作、すなわちレギュレート動作をします。

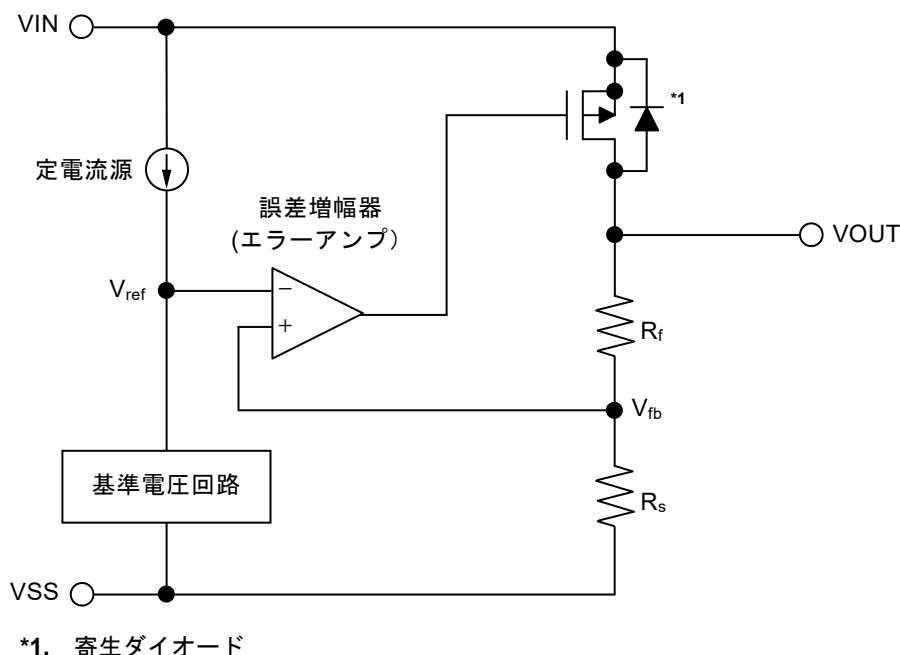


図29

2. 出力トランジスタ

S-19243xxxHシリーズでは、VIN端子 - VOUT端子間に出カトランジスタとして、低オン抵抗のPch MOS FETトランジスタを用いています。 V_{OUT} を一定に保つために、出力電流 (I_{OUT}) に応じて出力トランジスタのオン抵抗が適切に変化します。

注意 トランジスタの構造上、VIN端子 - VOUT端子間には寄生ダイオードが存在するため、 V_{IN} より V_{OUT} が高くなると逆流電流によりICが破壊される可能性があります。このため、 V_{OUT} は $V_{IN} + 0.3$ Vを越えないように注意してください。

3. ON / OFF端子

レギュレート動作の起動および停止を行うために、ON / OFF端子は内部回路および出力トランジスタの制御をします。ON / OFF端子をOFFに設定すると、内部回路は動作を停止し、VIN端子 - VOUT端子間の出力トランジスタをオフさせ、消費電流を大幅に抑えます。

なお、ON / OFF端子に $0.6\text{ V} \sim V_{\text{IN}} - 0.3\text{ V}$ の電圧を印加すると消費電流が増加しますので、注意してください。ON / OFF端子は図30、図31の構造になっています。

3.1 S-19243xxxHシリーズA / C / E / Gタイプ

ON / OFF端子がフローティング状態のとき、内部でVSS端子にプルダウンされているため、VOUT端子はVSSレベルとなります。

ON / OFF端子電流については、「■ 電気的特性」を参照してください。

3.2 S-19243xxxHシリーズB / D / F / Hタイプ

ON / OFF端子は内部でプルアップもプルダウンもされていないため、フローティング状態では使用しないでください。また、ON / OFF端子を使用しない場合は、VIN端子に接続しておいてください。

表28

製品タイプ	ON / OFF端子	内部回路	VOUT端子電圧	消費電流
A / B / C / D E / F / G / H	"H" : ON	動作	一定値*1	I_{SS1} *2
A / B / C / D E / F / G / H	"L" : OFF	停止	VSSにプルダウン*3	I_{SS2}

*1. 設定出力電圧値に基づいてレギュレート動作をすることにより、一定値が出力されます。

*2. ON / OFF端子をVIN端子に接続した状態で動作させたときのS-19243xxxHシリーズA / C / E / Gタイプの消費電流は、プルダウン抵抗に流れ込む電流分だけ多く流れますので注意してください (図30参照)。

*3. S-19243xxxHシリーズA / B / E / Fタイプでは、放電シャント回路と帰還抵抗の合成抵抗 ($R_{\text{Low}} = 100\ \Omega$ typ.) および負荷により、VOUT端子電圧はVSSにプルダウンされます。

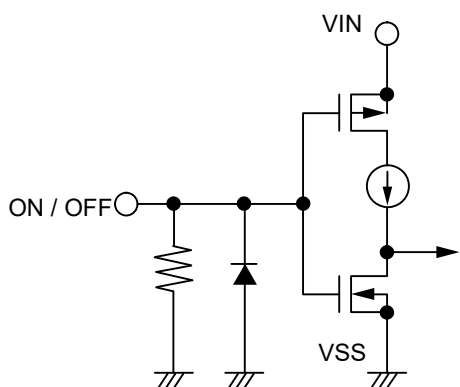


図30 S-19243xxxHシリーズ
A / C / E / Gタイプ

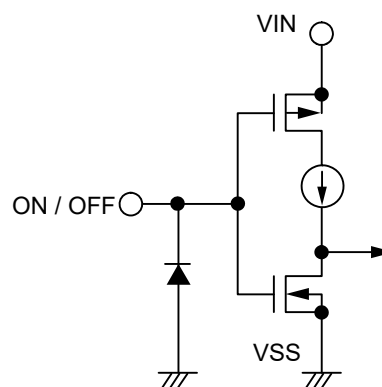


図31 S-19243xxxHシリーズ
B / D / F / Hタイプ

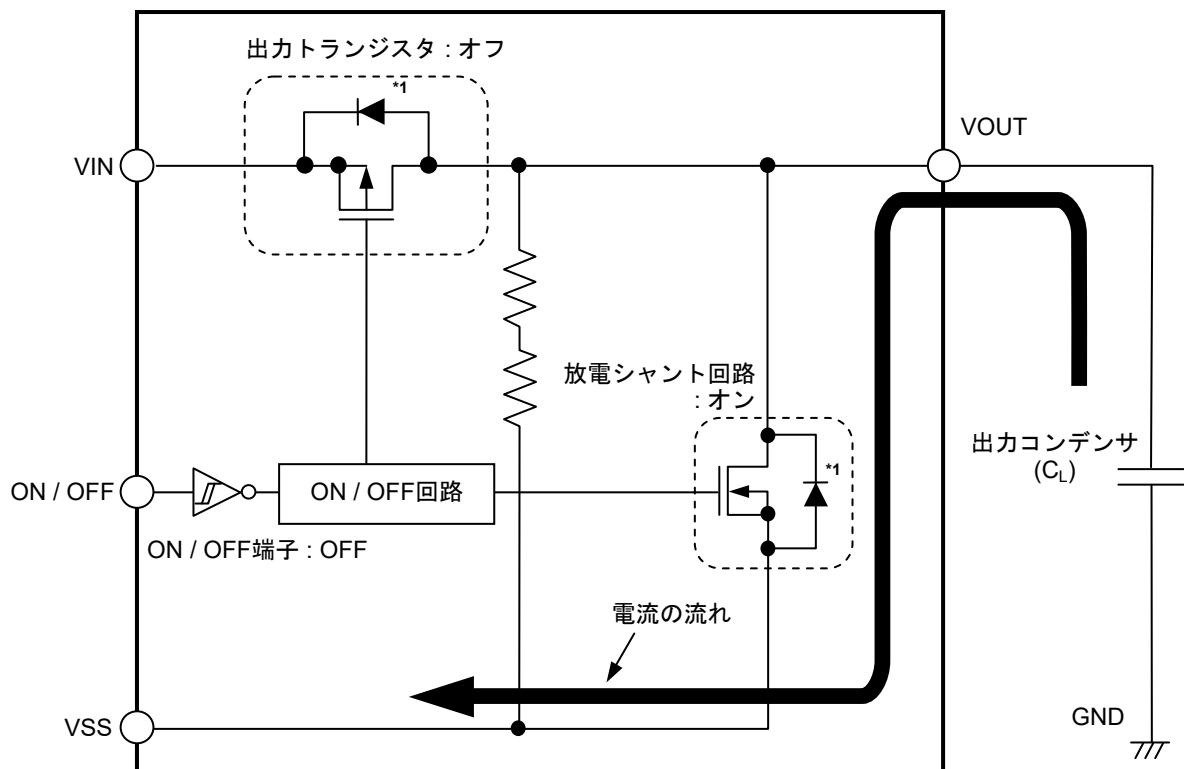
4. 放電シャント機能 (S-19243xxxHシリーズA/B/E/Fタイプ)

S-19243xxxHシリーズA/B/E/Fタイプでは、出力容量を放電するための放電シャント回路を内蔵しています。出力容量の放電は下記のように行われ、その結果、VOUT端子はV_{SS}レベルとなります

- (1) ON / OFF端子をOFFレベルにします。
- (2) 出力トランジスタがオフになります。
- (3) 放電シャント回路がオンになります。
- (4) 出力コンデンサが放電されます。

なお、S-19243xxxHシリーズC/D/G/Hタイプは、放電シャント回路を内蔵していないため、VOUT端子は数百kΩのVOUT端子 - V_{SS}端子間内蔵分割抵抗によってV_{SS}レベルとなります。S-19243xxxHシリーズA/B/E/Fタイプは、放電シャント回路によって、より短い時間でVOUT端子をV_{SS}レベルにすることが可能です。

S-19243xxxHシリーズ



*1. 寄生ダイオード

図32

5. プルダウン抵抗 (S-19243xxxHシリーズA/C/E/Gタイプ)

ON / OFF端子がフローティング状態のとき、内部でV_{SS}端子にプルダウンされているため、VOUT端子はV_{SS}レベルとなります。

ON / OFF端子をVIN端子に接続した状態で動作させたときの消費電流は、4.0 MΩ typ.プルダウン抵抗に流れ込む電流分だけ多く流れますので注意してください。

6. 過電流保護回路

S-19243xxxHシリーズは、出力トランジスタの過電流を制限するための過電流保護回路を内蔵しています。VOUT端子がVSS端子と短絡されたとき、すなわち出力短絡時には、過電流保護回路が動作することにより出力電流は240 mA typ.に制限されます。出力トランジスタが過電流状態から解放されると、レギュレート動作が再開されます。

注意 過電流保護回路は、過熱保護を兼ねる回路ではありません。例えば、出力短絡時等により出力トランジスタの過電流状態が長時間続くような場合には、許容損失を越えないように、入力電圧、負荷電流の条件に注意してください。

7. サーマルシャットダウン回路

S-19243xxxHシリーズは、発熱を制限するためのサーマルシャットダウン回路を内蔵しています。ジャンクション温度が170°C typ.に上昇すると、サーマルシャットダウン回路が検出状態となり、レギュレート動作は停止されます。ジャンクション温度が135°C typ.に低下すると、サーマルシャットダウン回路が解除状態となり、レギュレート動作は再開されます。

自己発熱によりサーマルシャットダウン回路が検出状態になると、レギュレート動作は停止され、V_{OUT}が低下します。このことにより、自己発熱が制限されICの温度が低下します。ICの温度が低下すると、サーマルシャットダウン回路が解除状態となり、ソフトスタート動作終了後にレギュレート動作は再開され、再び自己発熱が発生します。この繰り返し動作が行われることにより、V_{OUT}の波形がパルス状になります。V_{IN}かV_{OUT}のどちらか一方、または両方を低下させることによりIC内部の消費電力を小さくするか、あるいは周囲温度を低下させることを行わない限り、この現象を止めることができません。この現象が継続すると、製品の劣化などの物理的な損傷が起こる可能性がありますので、注意してください。

注意 アプリケーションの放熱性が良好でない場合には、自己発熱をただちに制限することができなくなり破壊に至る可能性があります。実際のアプリケーションで十分な評価を行い、問題ないことを確認してください。

表29

サーマルシャットダウン回路	V _{OUT} 端子電圧
解除 : 135°C typ.*1	一定値*2
検出 : 170°C typ.*1	V _{SS} にプルダウン*3

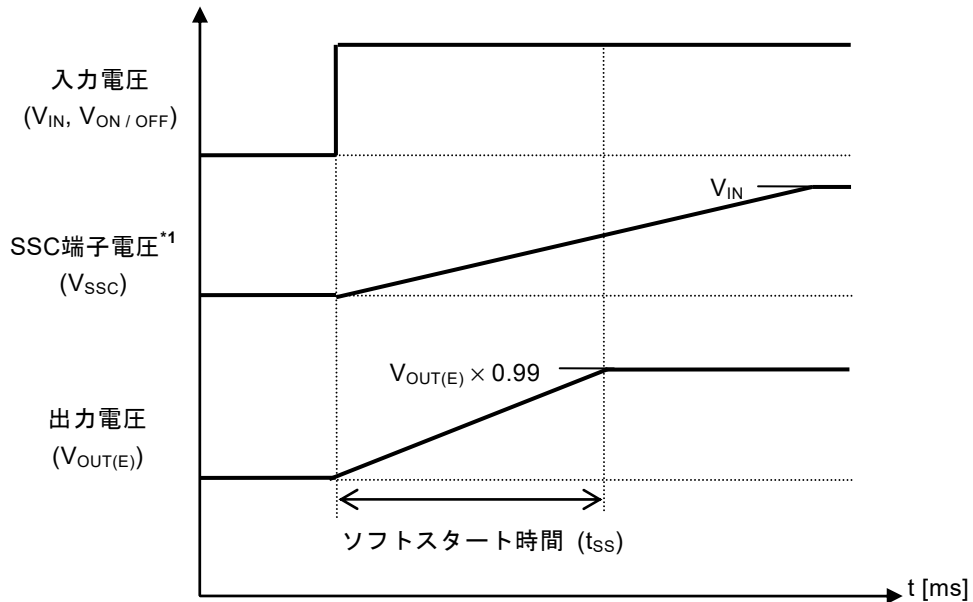
*1. ジャンクション温度

*2. 設定出力電圧値に基づいてレギュレート動作をすることにより、一定値が出力されます。

*3. 帰還抵抗 (R_sとR_f)、負荷により、V_{SS}にプルダウンされます。

8. ソフトスタート機能

S-19243xxxHシリーズでは、電源投入時、またはON / OFF端子をONにするときに発生する突入電流、および出力電圧のオーバーシュートを抑制するためのソフトスタート回路を内蔵しています。電源投入直後またはON / OFF端子をONにしてから出力電圧はゆっくりと立ち上がり、99%に立ち上がるまでの時間がソフトスタート時間 (t_{SS}) になります。



*1. S-19243xxxHシリーズE / F / G / Hタイプのみ

図33

8.1 S-19243xxxHシリーズA/B/C/Dタイプ

内蔵コンデンサに内蔵定電流源で充電することにより、 $t_{ss} = 1.0 \text{ ms typ.}$ を生成します。

8.2 S-19243xxxHシリーズE/F/G/Hタイプ

t_{ss} はSSC端子 - VSS端子間に接続される外部コンデンサ (C_{SS}) により調整でき、次式で算出されます。

$$t_{ss} [\text{ms}] = \text{ソフトスタート係数}^*1 [\text{ms} / \text{nF}] \times C_{SS} [\text{nF}] + t_{D0}^*2 [\text{ms}]$$

*1. 内蔵定電流 (約2.1 μA) が C_{SS} に充電されることにより決定。

*2. 内部容量の遅延時間

C_{SS} の値が十分大きい場合には、 t_{D0} の値は無視できます。また、ON / OFF端子をOFFにすると C_{SS} に充電された電荷は、放電シャント回路のトランジスタによって放電されます。

表30 ソフトスタート係数 [ms / nF]

動作温度	Min.	Typ.	Max.
$T_J = +150^\circ\text{C}$	0.391	0.528	0.691
$T_J = +105^\circ\text{C}$	0.398	0.539	0.690
$T_J = +25^\circ\text{C}$	0.436	0.574	0.704
$T_J = -40^\circ\text{C}$	0.467	0.604	0.717

表31 内部容量の遅延時間 (t_{D0})

動作温度	Min.	Typ.	Max.
$T_J = -40^\circ\text{C} \sim +150^\circ\text{C}$	0.032 ms	0.047 ms	0.108 ms

注意 上記計算式は、動作を保証するものではありません。 C_{SS} の容量は、実際の使用条件において温度特性を含めた十分な評価を行い決定してください。詳細は "■ 使用条件"、"■ 諸特性データ (Typicalデータ)" を参照してください。

9. 出力電圧外部設定品

S-19243xxxHシリーズでは、外部抵抗により出力電圧を設定できる出力電圧外部設定品を用意しています。VOUT端子 - VADJ端子間に抵抗 (Ra)、VADJ端子 - VSS端子間に抵抗 (Rb) を接続することにより出力電圧を設定することができます。

出力電圧は、下式にて算出されます。

$$V_{OUT} = 1.0 + R_a \times I_a \dots\dots\dots (1)$$

上式 (1) に、 $I_a = I_{VADJ} + 1.0 / R_b$ を代入して、

$$V_{OUT} = 1.0 + R_a \times (I_{VADJ} + 1.0 / R_b) = 1.0 \times (1.0 + R_a / R_b) + R_a \times I_{VADJ} \dots\dots\dots (2)$$

上式 (2) において、 $R_a \times I_{VADJ}$ が出力電圧誤差の原因となります。
 なお、出力電圧の誤差が微小なものかどうかは、下記 (3) 式により判断します。

$R_a \times I_{VADJ}$ に、 $I_{VADJ} = 1.0 / R_{VADJ}$ を代入して、

$$V_{OUT} = 1.0 \times (1.0 + R_a / R_b) + 1.0 \times R_a / R_{VADJ} \dots\dots\dots (3)$$

したがって、 R_{VADJ} が R_a よりも十分大きければ誤差を微小なものとして判断することができます。

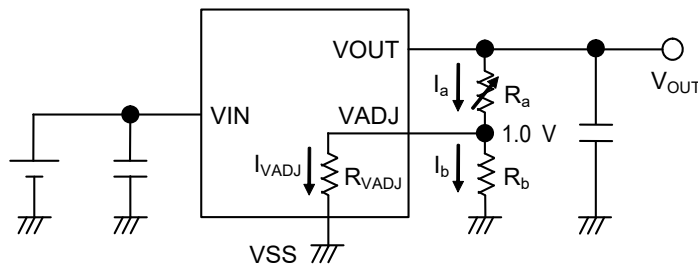


図34

$V_{OUT} = 6.0 \text{ V}$ を設定する計算例は次式のようにになります。
 $R_b = 2 \text{ k}\Omega$ の場合、 $R_{VADJ} = 600 \text{ k}\Omega \text{ typ.}$ を (3) 式に代入すると、
 $R_a = (6.0 / 1.0 - 1) \times ((2 \text{ k} \times 600 \text{ k}) / (2 \text{ k} + 600 \text{ k})) \cong 9.97 \text{ k}\Omega$

注意 上記接続図および定数は、動作を保証するものではありません。実際のアプリケーションで十分な評価の上、定数を設定してください。

■ 注意事項

- ・ 一般に、ボルテージレギュレータを負荷電流値が小さい条件 (1 mA以下) で使用すると、出力トランジスタのリーク電流のため、出力電圧が上昇する場合があります。
- ・ 一般に、ボルテージレギュレータを高い温度の条件で使用すると、出力トランジスタのリーク電流のため、出力電圧が上昇する場合があります。
- ・ 一般に、ボルテージレギュレータのON / OFF端子をOFFの条件で使用すると、出力トランジスタのリーク電流のため、出力電圧が上昇する場合があります。
- ・ 一般に、ボルテージレギュレータを電源のインピーダンスが高い条件で使用すると、発振が起こる可能性があります。実際のアプリケーションで温度特性を含めて十分評価の上、 C_{IN} を選定してください。
- ・ 一般に、ボルテージレギュレータでは、外付け部品の選択によっては発振が起こる可能性があります。S-19243xxxHシリーズでは以下の使用条件を推奨しておりますが、実際のアプリケーションで温度特性を含めて十分な評価を行い、 C_{IN} 、 C_L を選定してください。

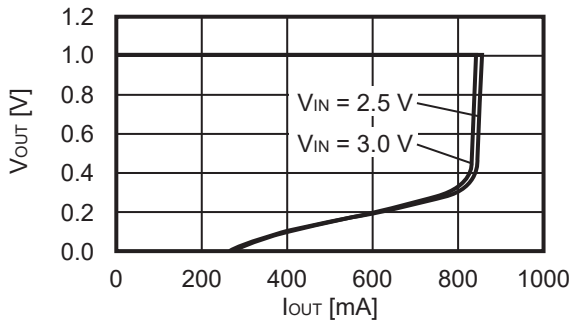
入力コンデンサ (C_{IN}) : 2.2 μ F以上のセラミックコンデンサを推奨
出力コンデンサ (C_L) : 2.2 μ F以上のセラミックコンデンサを推奨

- ・ 一般に、ボルテージレギュレータでは、入力電圧起動、入力電圧変動、負荷変動などの変動要因や C_{IN} 、 C_L の容量値および等価直列抵抗 (ESR) の値によって出力電圧のオーバーシュート、アンダーシュートの程度が異なり、安定動作に支障をきたす可能性があります。実際のアプリケーションで温度特性を含めて十分な評価を行い、 C_{IN} 、 C_L を選定してください。
- ・ 一般に、ボルテージレギュレータでは、入力電圧起動時、ソフトスタート動作時、入力電圧変動時など、入力電圧が急峻に変化すると、出力電圧に瞬時オーバーシュートが生じることがありますので、実際のアプリケーションで温度特性を含めて十分な評価を行い、問題のないことを確認してください。
- ・ 一般に、ボルテージレギュレータでは、VOUT端子が急峻にGNDに短絡されると、アプリケーション上のインダクタンスと C_L を含むキャパシタンスとの共振現象により、VOUT端子に絶対最大定格を越える負電圧が発生する可能性があります。共振経路に直列抵抗を挿入することにより共振現象の緩和が期待でき、VOUT端子 - VSS端子間に保護ダイオードを挿入することにより負電圧を制限する効果が期待できます。
- ・ C_L の容量値が大きい条件で入力電圧起動を急峻に行うと、 C_L への充電電流のため、自己発熱によりサーマルシャットダウン回路が検出状態になる可能性があります。
- ・ 内部の損失が許容損失を越えないように、入出力電圧、負荷電流の条件を確認してください。
- ・ 静電気に対する保護回路が内蔵されていますが、保護回路の性能を越える過大静電気がICに印加されないようにしてください。
- ・ 本ICで出力可能な出力電流値をご検討の際は、"■ 電気的特性"、表25、表26の出力電流値および欄外の注意書き*5を確認してください。
- ・ VIN端子、VOUT端子、VSS端子に関係するアプリケーション上の配線は、インピーダンスが低くなるようにご注意ください。なお、VIN端子 - VSS端子間の C_{IN} とVOUT端子 - VSS端子間の C_L は、それぞれ本ICの接続先端子の直近に接続してください。
- ・ 外部抵抗を用いて出力電圧を設定する場合、VOUT端子 - VADJ端子間の抵抗 (R_a)、VADJ端子 - VSS端子間の抵抗 (R_b) は、それぞれの端子の近くに付加してください。
- ・ 裏面放熱板を備えたパッケージでは、裏面放熱板をしっかりと実装してください。放熱性はアプリケーションの条件によって異なるため、実際のアプリケーションで十分な評価を行い、問題のないことを確認してください。
- ・ 弊社ICを使用して製品を作る場合には、その製品での当ICの使い方や製品の仕様、出荷先の国などによって当ICを含めた製品が特許に抵触した場合、その責任は負いかねます。

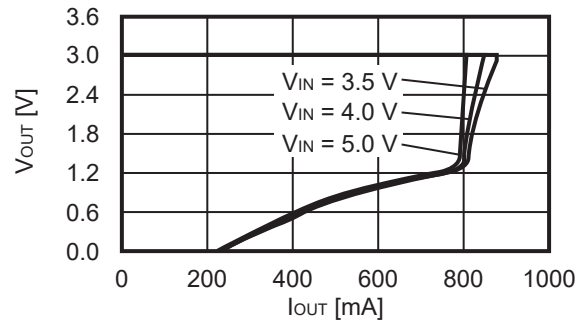
■ 諸特性データ (Typicalデータ)

1. 出力電圧 – 出力電流 (負荷電流増加時) (Ta = +25°C)

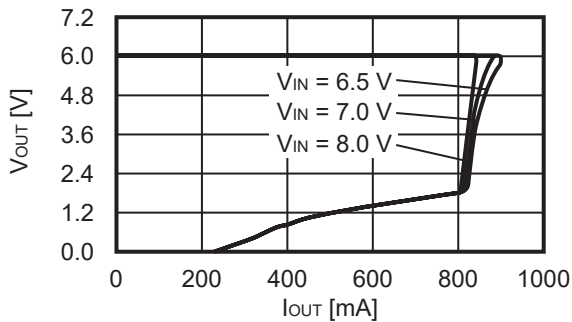
1.1 V_{OUT} = 1.0 V



1.2 V_{OUT} = 3.0 V



1.3 V_{OUT} = 6.0 V

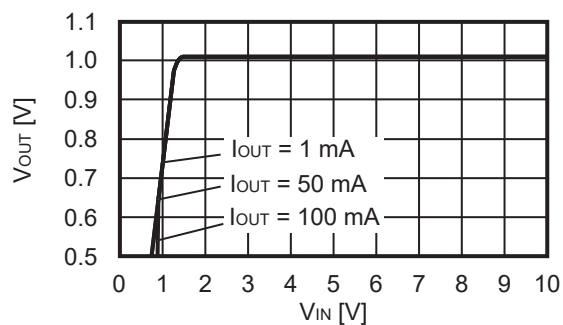


備考 必要とする出力電流の設定においては、次の点に注意してください。

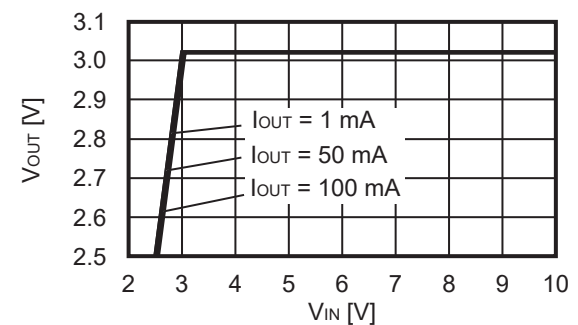
1. "■ 電氣的特性"、表25、表26の出力電流min.値、および注意書き*5
2. 許容損失

2. 出力電圧 – 入力電圧 (Ta = +25°C)

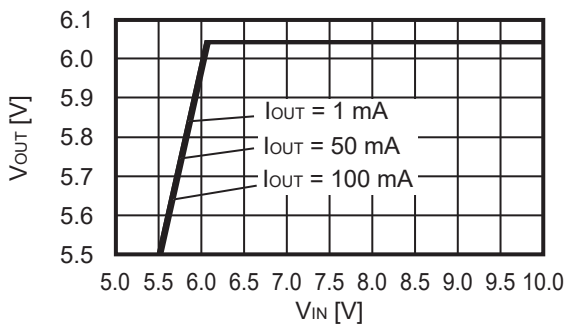
2.1 V_{OUT} = 1.0 V



2.2 V_{OUT} = 3.0 V

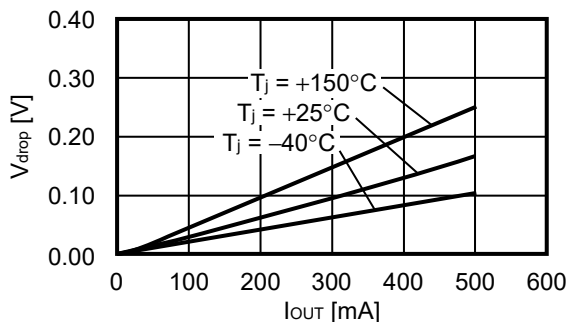


2.3 V_{OUT} = 6.0 V

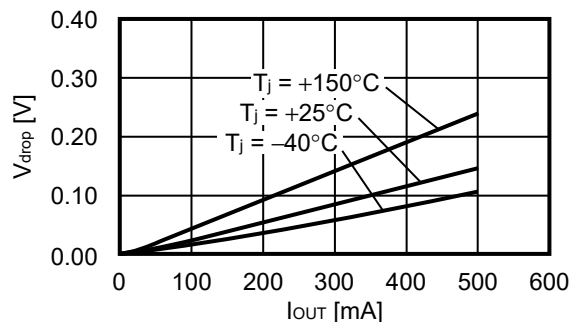


3. ドロップアウト電圧 – 出力電流

3.1 $V_{OUT} = 3.0\text{ V}$

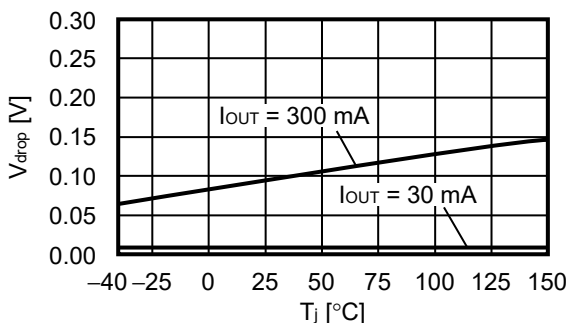


3.2 $V_{OUT} = 6.0\text{ V}$

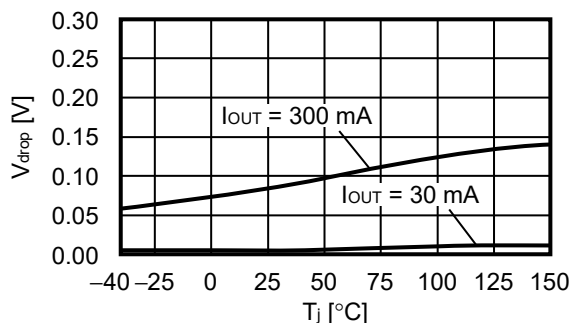


4. ドロップアウト電圧 – ジャンクション温度

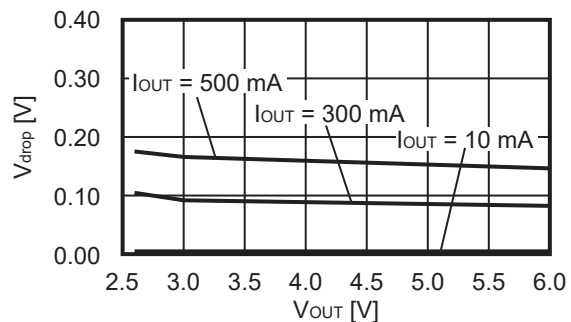
4.1 $V_{OUT} = 3.0\text{ V}$



4.2 $V_{OUT} = 6.0\text{ V}$

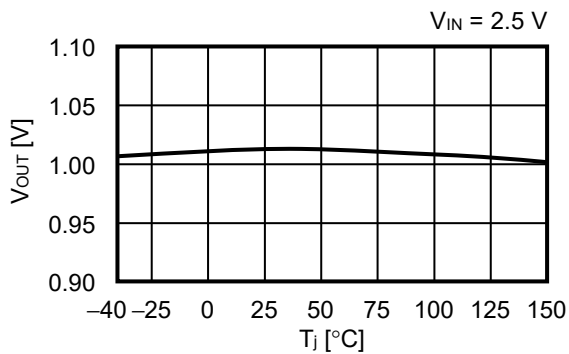


5. ドロップアウト電圧 – 設定出力電圧 ($T_a = +25^\circ\text{C}$)

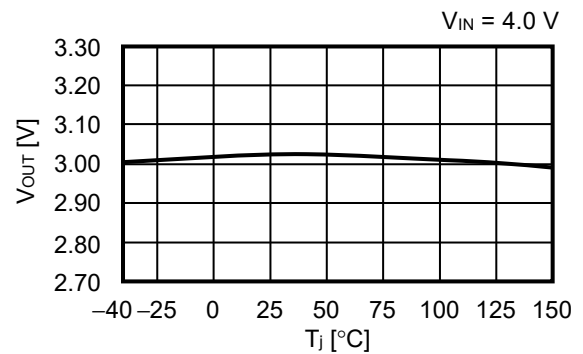


6. 出力電圧 – ジャンクション温度

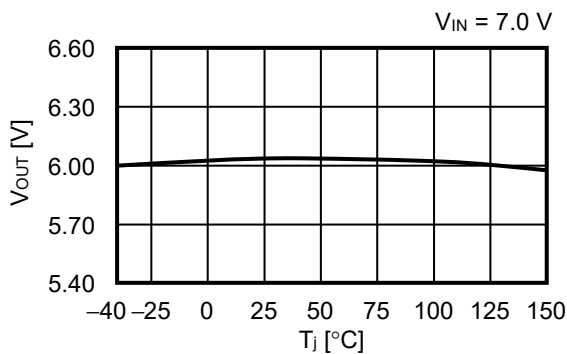
6.1 $V_{OUT} = 1.0\text{ V}$



6.2 $V_{OUT} = 3.0\text{ V}$

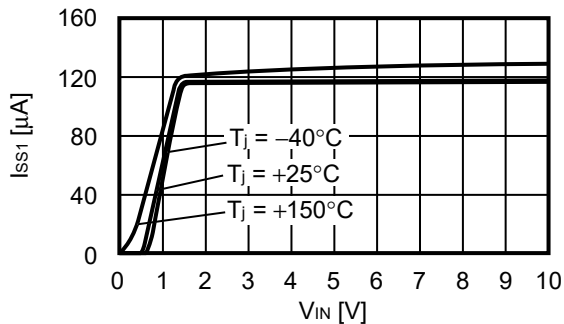


6.3 $V_{OUT} = 6.0\text{ V}$

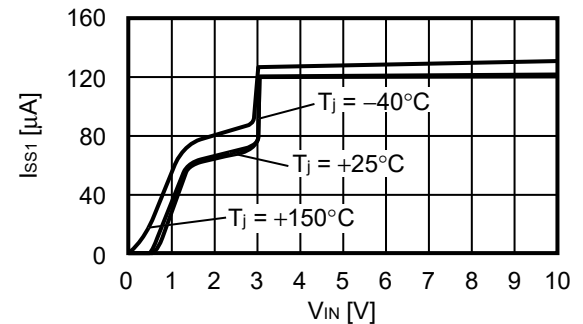


7. 動作時消費電流 – 入力電圧 (ON / OFF端子がON、無負荷)

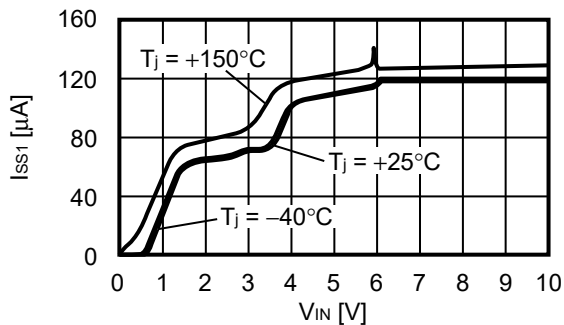
7.1 $V_{OUT} = 1.0\text{ V}$



7.2 $V_{OUT} = 3.0\text{ V}$

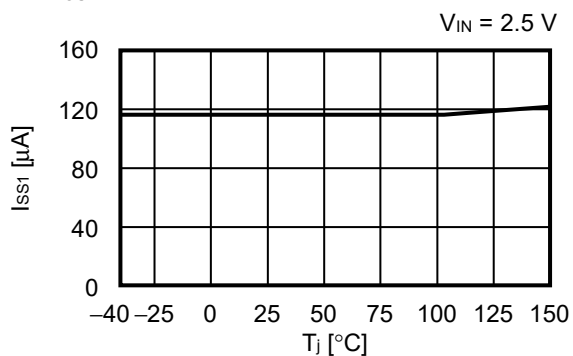


7.3 $V_{OUT} = 6.0\text{ V}$

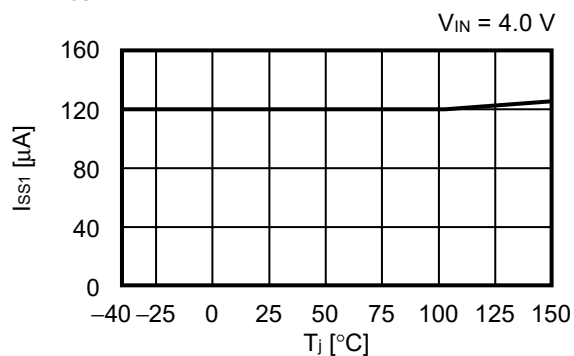


8. 動作時消費電流 – ジャンクション温度

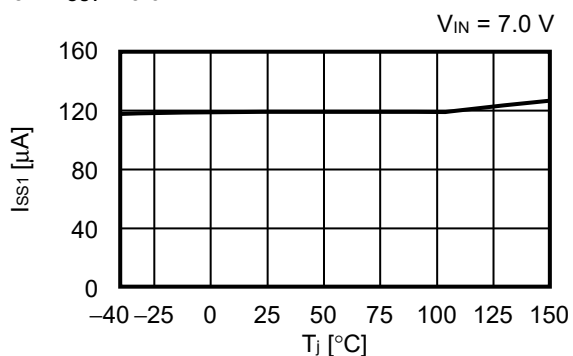
8.1 $V_{OUT} = 1.0\text{ V}$



8.2 $V_{OUT} = 3.0\text{ V}$

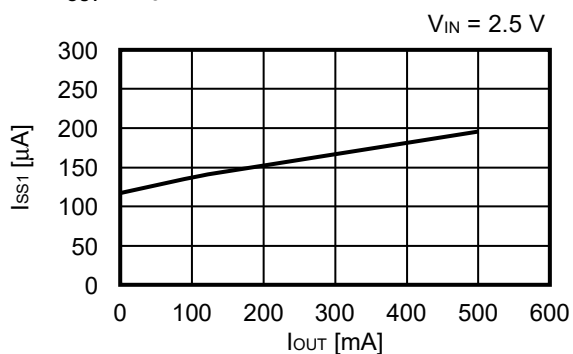


8.3 $V_{OUT} = 6.0\text{ V}$

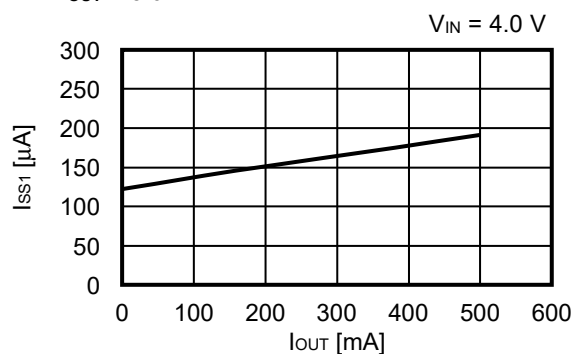


9. 動作時消費電流 – 出力電流 ($T_a = +25^\circ\text{C}$)

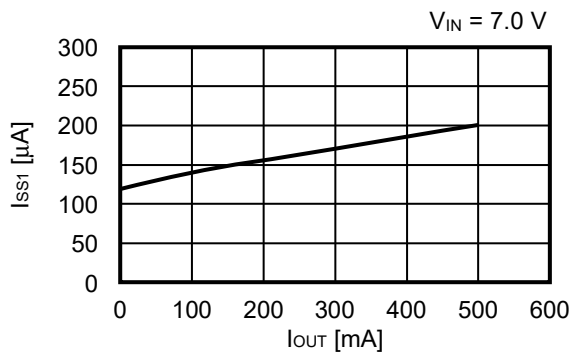
9.1 $V_{OUT} = 1.0\text{ V}$



9.2 $V_{OUT} = 3.0\text{ V}$

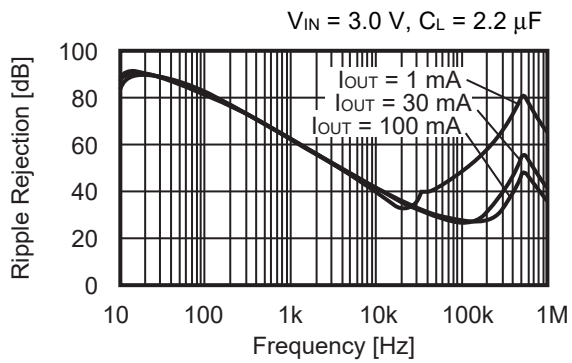


9.3 $V_{OUT} = 6.0\text{ V}$

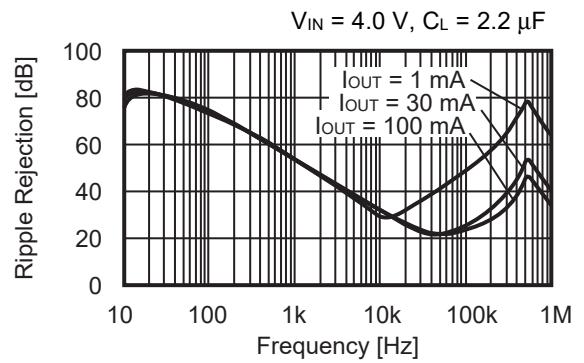


10. リプル除去率 (Ta = +25°C)

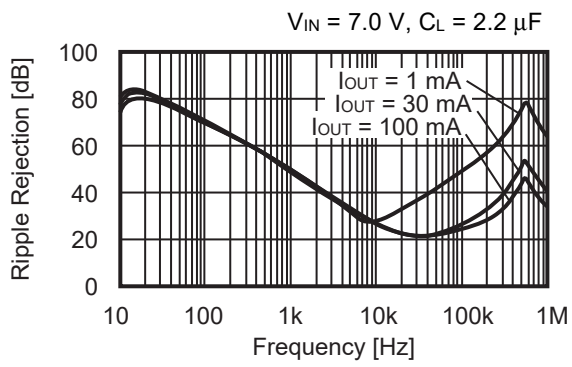
10.1 V_{OUT} = 1.0 V



10.2 V_{OUT} = 3.0 V



10.3 V_{OUT} = 6.0 V

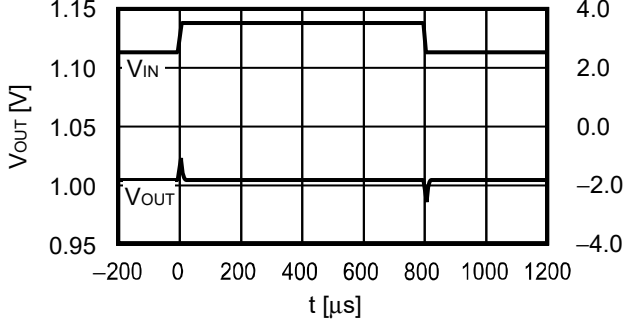


■ 参考データ

1. 入力過渡応答特性 (Ta = +25°C)

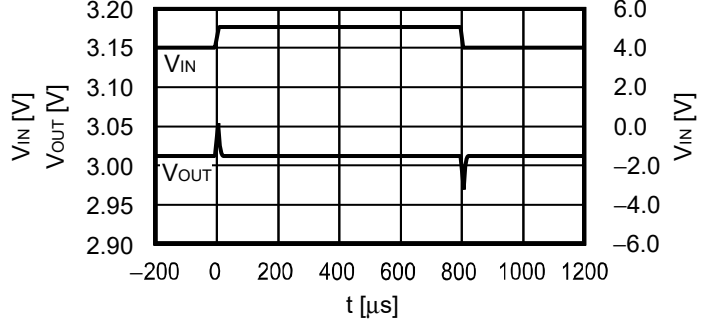
1.1 V_{OUT} = 1.0 V

I_{OUT} = 100 mA, C_L = 2.2 μF, V_{IN} = 2.5 V ↔ 3.5 V, t_r = t_f = 5.0 μs



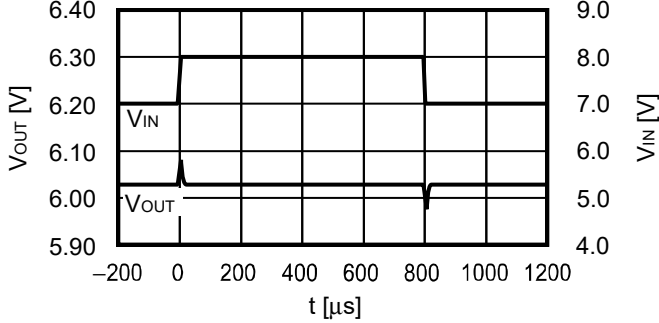
1.2 V_{OUT} = 3.0 V

I_{OUT} = 100 mA, C_L = 2.2 μF, V_{IN} = 4.0 V ↔ 5.0 V, t_r = t_f = 5.0 μs



1.3 V_{OUT} = 6.0 V

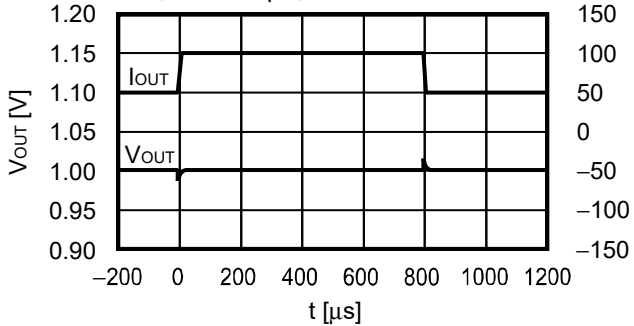
I_{OUT} = 100 mA, C_L = 2.2 μF, V_{IN} = 7.0 V ↔ 8.0 V, t_r = t_f = 5.0 μs



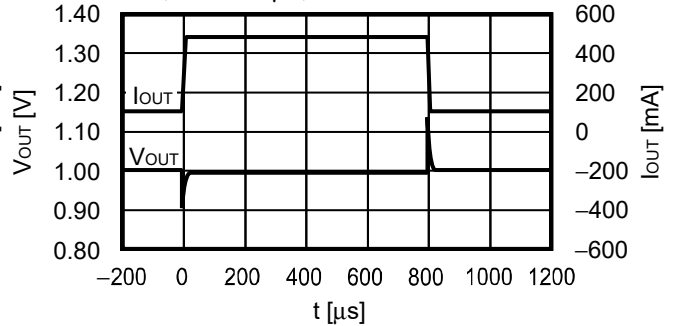
2. 負荷過渡応答特性 (Ta = +25°C)

2.1 V_{OUT} = 1.0 V

V_{IN} = 2.5 V, C_L = 2.2 μF, I_{OUT} = 50 mA ↔ 100 mA

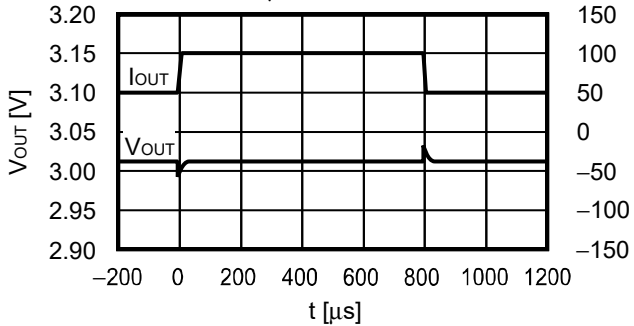


V_{IN} = 2.5 V, C_L = 2.2 μF, I_{OUT} = 100 mA ↔ 500 mA

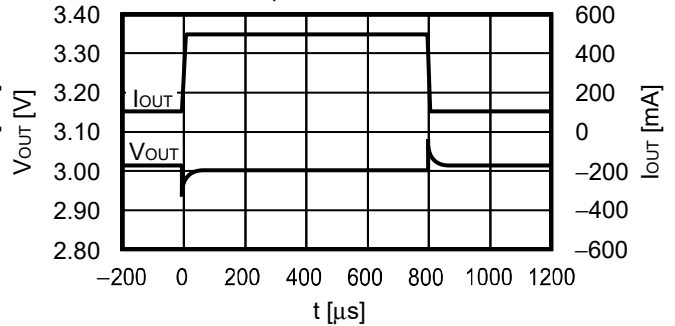


2.2 V_{OUT} = 3.0 V

V_{IN} = 4.0 V, C_L = 2.2 μF, I_{OUT} = 50 mA ↔ 100 mA

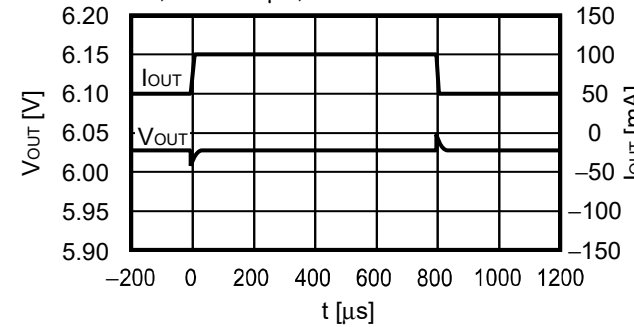


V_{IN} = 4.0 V, C_L = 2.2 μF, I_{OUT} = 100 mA ↔ 500 mA

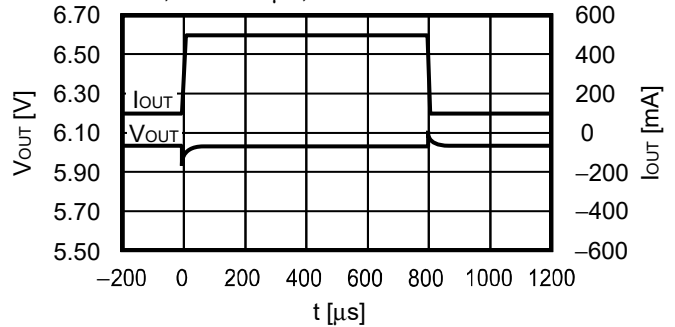


2.3 V_{OUT} = 6.0 V

V_{IN} = 7.0 V, C_L = 2.2 μF, I_{OUT} = 50 mA ↔ 100 mA



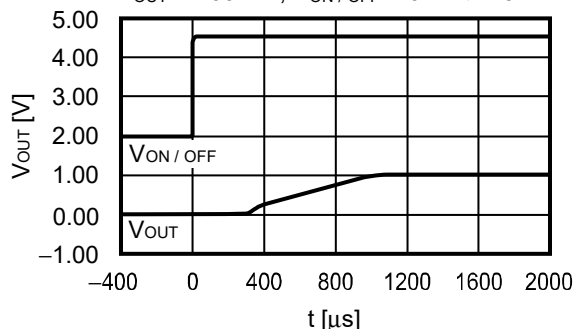
V_{IN} = 7.0 V, C_L = 2.2 μF, I_{OUT} = 100 mA ↔ 500 mA



3. ON/OFF端子過渡応答特性 (Ta = +25°C) (S-19243xxxHシリーズA/B/C/Dタイプ)

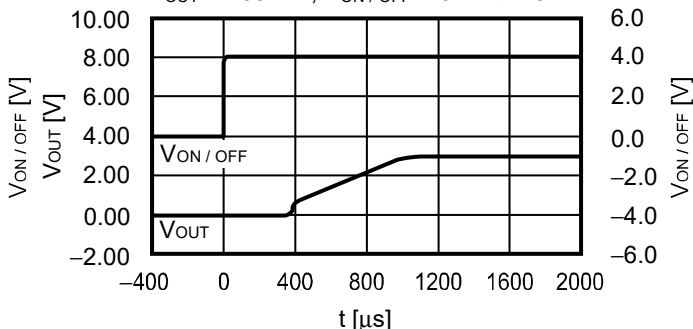
3.1 V_{OUT} = 1.0 V

V_{IN} = 2.5 V, C_{IN} = C_L = 2.2 μF,
I_{OUT} = 100 mA, V_{ON/OFF} = 0 V → 2.5 V



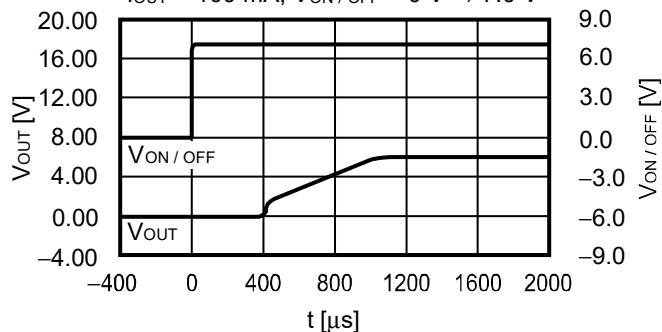
3.2 V_{OUT} = 3.0 V

V_{IN} = 4.0 V, C_{IN} = C_L = 2.2 μF,
I_{OUT} = 100 mA, V_{ON/OFF} = 0 V → 4.0 V



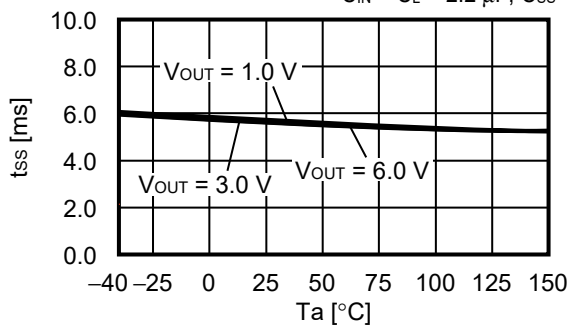
3.3 V_{OUT} = 6.0 V

V_{IN} = 7.0 V, C_{IN} = C_L = 2.2 μF,
I_{OUT} = 100 mA, V_{ON/OFF} = 0 V → 7.0 V



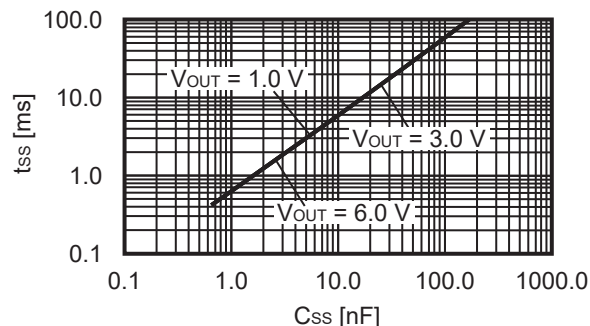
4. ソフトスタート時間 - 周囲温度特性

V_{IN} = 2.5 V, V_{ON/OFF} = 0 V → 2.5 V (V_{OUT(S)} < 1.5 V),
V_{IN} = V_{OUT} + 1.0 V, V_{ON/OFF} = 0 V → V_{OUT} + 1.0 V (1.5 V ≤ V_{OUT(S)}),
C_{IN} = C_L = 2.2 μF, C_{SS} = 10 nF



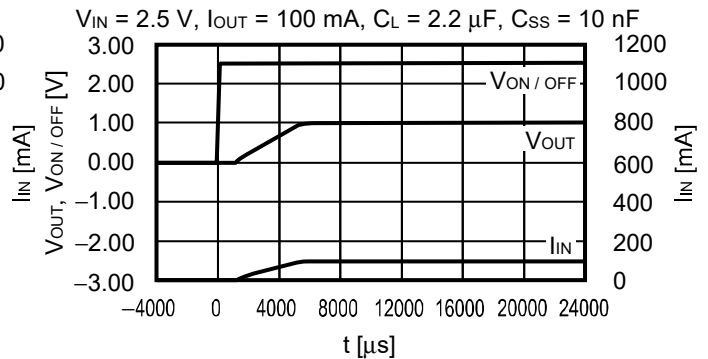
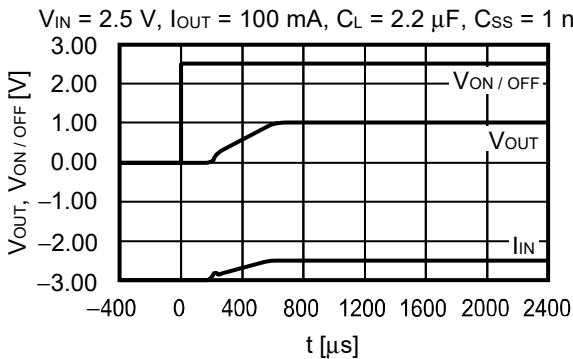
5. ソフトスタート時間 - ソフトスタート用コンデンサ特性 (Ta = +25°C)

V_{IN} = 2.5 V, V_{ON/OFF} = 0 V → 2.5 V (V_{OUT(S)} < 1.5 V),
V_{IN} = V_{OUT} + 1.0 V, V_{ON/OFF} = 0 V → V_{OUT} + 1.0 V (1.5 V ≤ V_{OUT(S)}),
C_{IN} = C_L = 2.2 μF

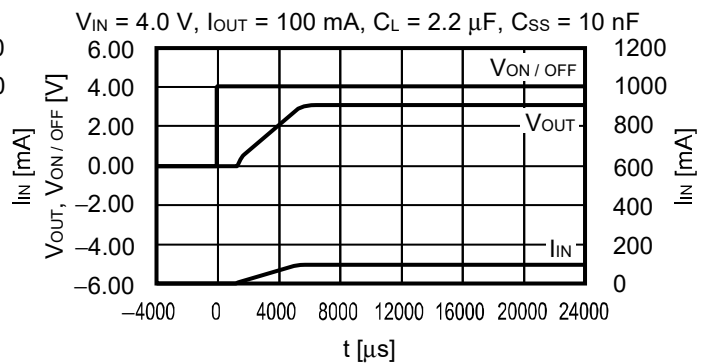
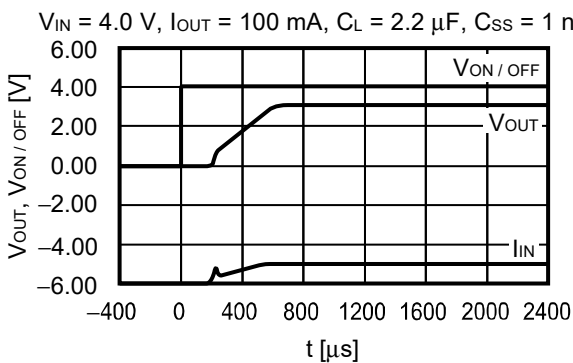


6. 突入電流特性 (Ta = +25°C) (S-19243xxxHシリーズE / F / G / Hタイプ)

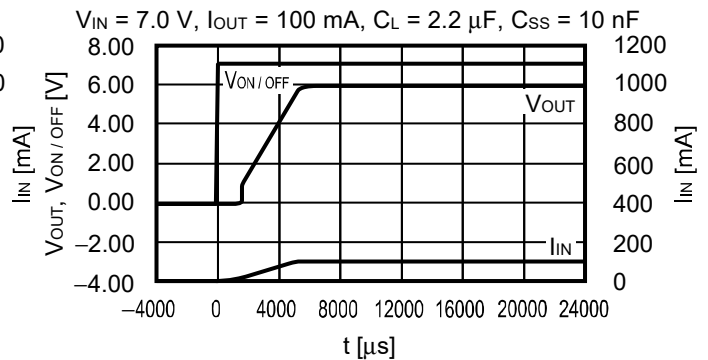
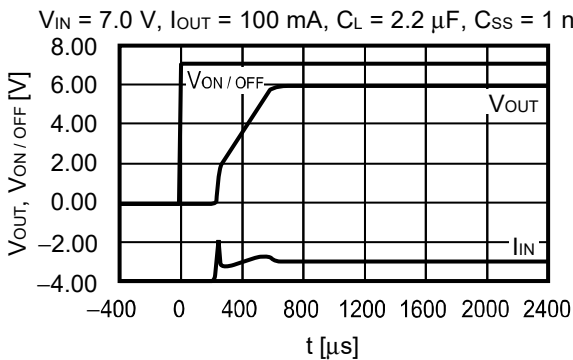
6.1 V_{OUT} = 1.0 V



6.2 V_{OUT} = 3.0 V



6.3 V_{OUT} = 6.0 V



7. 出力容量 – 放電時間特性 (Ta = +25°C)

$V_{IN} = 2.5\text{ V}$, $V_{ON/OFF} = 2.5\text{ V} \rightarrow V_{SS}$ ($V_{OUT(S)} < 1.5\text{ V}$),
 $V_{IN} = V_{OUT} + 1.0\text{ V}$, $V_{ON/OFF} = V_{OUT} + 1.0\text{ V} \rightarrow V_{SS}$ ($1.5\text{ V} \leq V_{OUT(S)}$),
 $I_{OUT} = 1\text{ mA}$, $t_r = 1\text{ }\mu\text{s}$

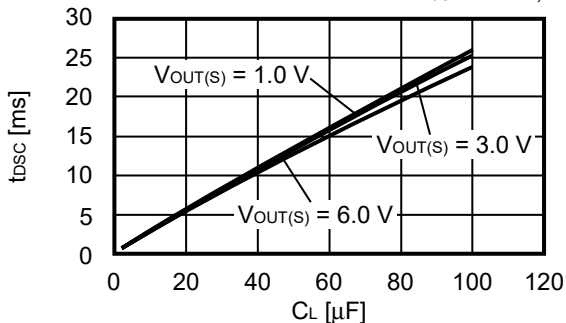
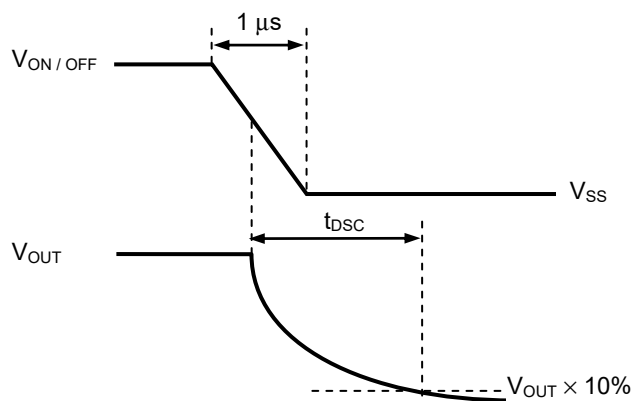


図35 S-19243xxxHシリーズA/Bタイプ
(放電シャント機能あり)



$V_{IN} = 2.5\text{ V}$, $V_{ON/OFF} = 2.5\text{ V} \rightarrow V_{SS}$ ($V_{OUT(S)} < 1.5\text{ V}$),
 $V_{IN} = V_{OUT} + 1.0\text{ V}$, $V_{ON/OFF} = V_{OUT} + 1.0\text{ V} \rightarrow V_{SS}$ ($1.5\text{ V} \leq V_{OUT(S)}$)

図36 放電時間の測定条件

8. 等価直列抵抗 – 出力電流特性例 (Ta = +25°C)

$C_{IN} = C_L = 2.2\text{ }\mu\text{F}$

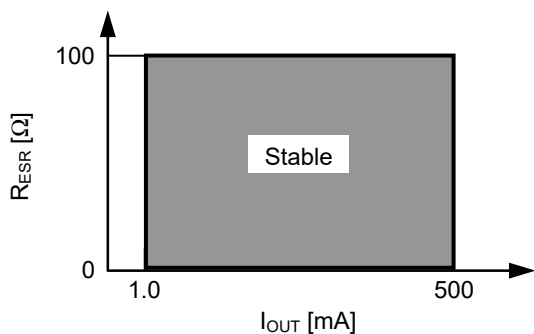
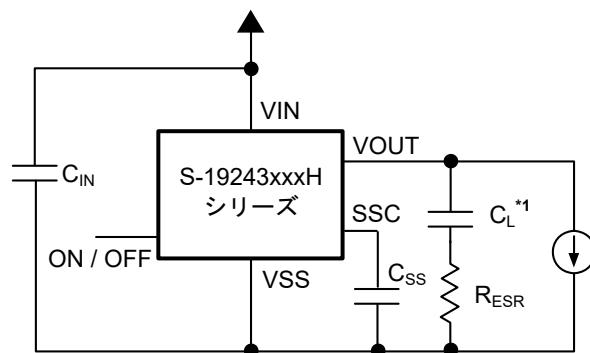


図37

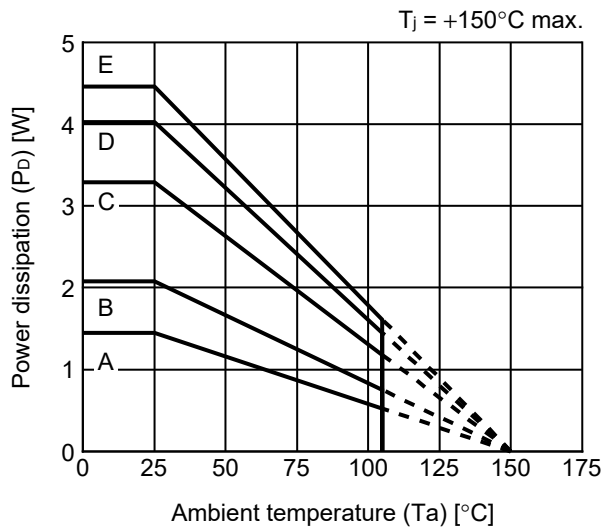


*1. C_L : TDK株式会社 CGA6M2X8R1E225K (2.2 μF)

図38

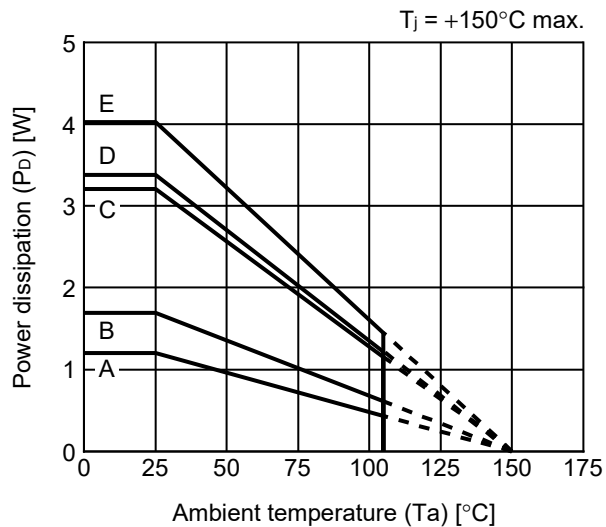
■ Power Dissipation

TO-252-5S(A)



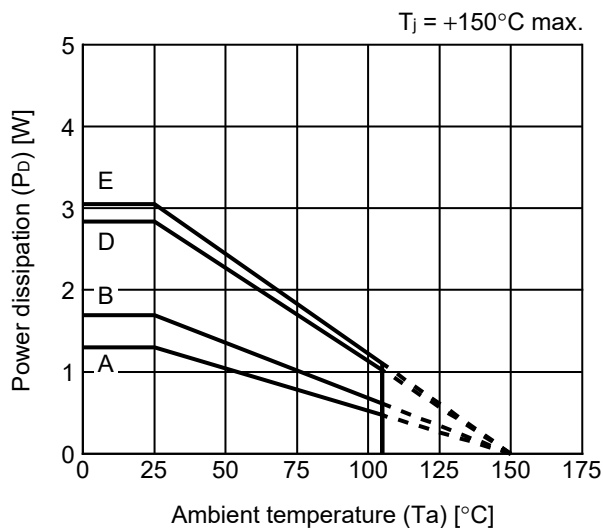
Board	Power Dissipation (P _D)
A	1.45 W
B	2.08 W
C	3.29 W
D	4.03 W
E	4.46 W

HSOP-8A



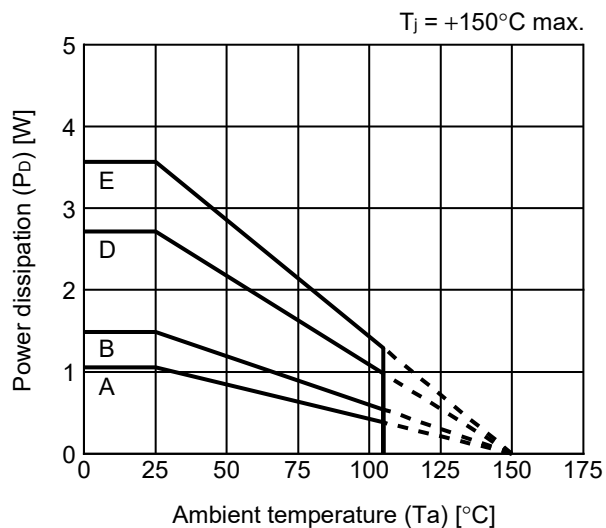
Board	Power Dissipation (P _D)
A	1.20 W
B	1.69 W
C	3.21 W
D	3.38 W
E	4.03 W

HSOP-6



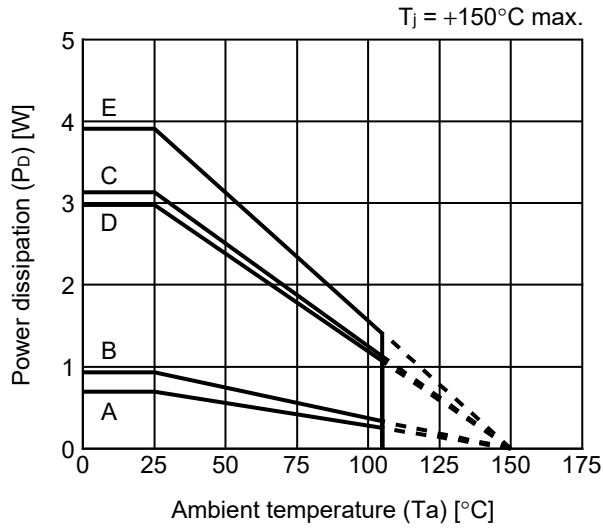
Board	Power Dissipation (P _D)
A	1.30 W
B	1.69 W
C	-
D	2.84 W
E	3.05 W

SOT-89-5



Board	Power Dissipation (P _D)
A	1.05 W
B	1.49 W
C	-
D	2.72 W
E	3.57 W

HSNT-8(2030)

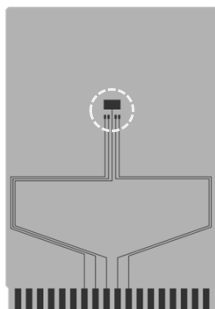


Board	Power Dissipation (P_D)
A	0.69 W
B	0.93 W
C	3.13 W
D	2.98 W
E	3.91 W

TO-252-5S Test Board

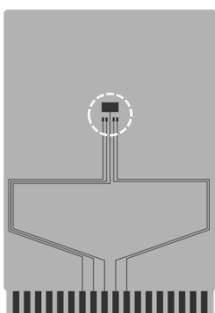
(1) Board A

 IC Mount Area



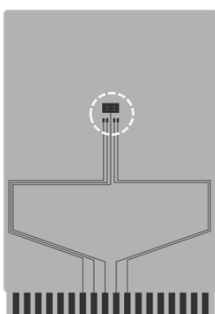
Item	Specification	
Size [mm]	114.3 x 76.2 x t1.6	
Material	FR-4	
Number of copper foil layer	2	
Copper foil layer [mm]	1	Land pattern and wiring for testing: t0.070
	2	-
	3	-
	4	74.2 x 74.2 x t0.070
Thermal via	-	

(2) Board B

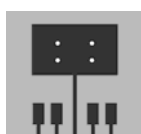


Item	Specification	
Size [mm]	114.3 x 76.2 x t1.6	
Material	FR-4	
Number of copper foil layer	4	
Copper foil layer [mm]	1	Land pattern and wiring for testing: t0.070
	2	74.2 x 74.2 x t0.035
	3	74.2 x 74.2 x t0.035
	4	74.2 x 74.2 x t0.070
Thermal via	-	

(3) Board C



Item	Specification	
Size [mm]	114.3 x 76.2 x t1.6	
Material	FR-4	
Number of copper foil layer	4	
Copper foil layer [mm]	1	Land pattern and wiring for testing: t0.070
	2	74.2 x 74.2 x t0.035
	3	74.2 x 74.2 x t0.035
	4	74.2 x 74.2 x t0.070
Thermal via	Number: 4 Diameter: 0.3 mm	



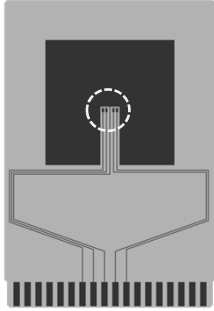
enlarged view

No. TO252-5S-A-Board-SD-1.0

TO-252-5S Test Board

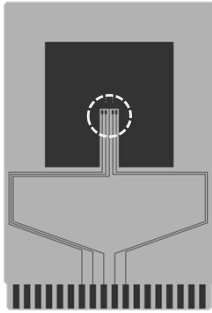
(4) Board D

○ IC Mount Area



Item		Specification
Size [mm]		114.3 x 76.2 x t1.6
Material		FR-4
Number of copper foil layer		4
Copper foil layer [mm]	1	Pattern for heat radiation: 2000mm ² t0.070
	2	74.2 x 74.2 x t0.035
	3	74.2 x 74.2 x t0.035
	4	74.2 x 74.2 x t0.070
Thermal via		-

(5) Board E



Item		Specification
Size [mm]		114.3 x 76.2 x t1.6
Material		FR-4
Number of copper foil layer		4
Copper foil layer [mm]	1	Pattern for heat radiation: 2000mm ² t0.070
	2	74.2 x 74.2 x t0.035
	3	74.2 x 74.2 x t0.035
	4	74.2 x 74.2 x t0.070
Thermal via		Number: 4 Diameter: 0.3 mm



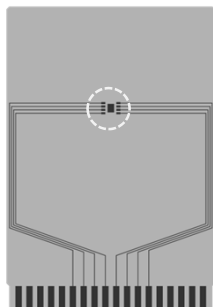
enlarged view

No. TO252-5S-A-Board-SD-1.0

HSOP-8A Test Board

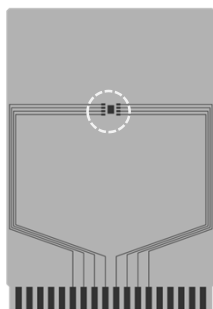
(1) Board A

 IC Mount Area



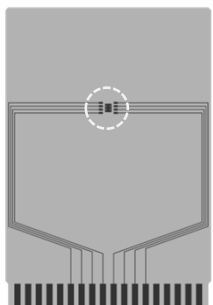
Item	Specification	
Size [mm]	114.3 x 76.2 x t1.6	
Material	FR-4	
Number of copper foil layer	2	
Copper foil layer [mm]	1	Land pattern and wiring for testing: t0.070
	2	-
	3	-
	4	74.2 x 74.2 x t0.070
Thermal via	-	

(2) Board B

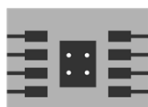


Item	Specification	
Size [mm]	114.3 x 76.2 x t1.6	
Material	FR-4	
Number of copper foil layer	4	
Copper foil layer [mm]	1	Land pattern and wiring for testing: t0.070
	2	74.2 x 74.2 x t0.035
	3	74.2 x 74.2 x t0.035
	4	74.2 x 74.2 x t0.070
Thermal via	-	

(3) Board C



Item	Specification	
Size [mm]	114.3 x 76.2 x t1.6	
Material	FR-4	
Number of copper foil layer	4	
Copper foil layer [mm]	1	Land pattern and wiring for testing: t0.070
	2	74.2 x 74.2 x t0.035
	3	74.2 x 74.2 x t0.035
	4	74.2 x 74.2 x t0.070
Thermal via	Number: 4 Diameter: 0.3 mm	



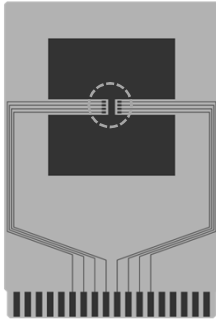
enlarged view

No. HSOP8A-A-Board-SD-1.0

HSOP-8A Test Board

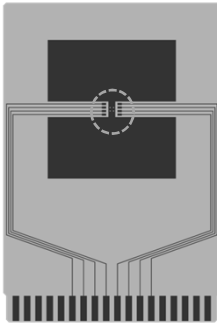
(4) Board D

 IC Mount Area



Item		Specification
Size [mm]		114.3 x 76.2 x t1.6
Material		FR-4
Number of copper foil layer		4
Copper foil layer [mm]	1	Pattern for heat radiation: 2000mm ² t0.070
	2	74.2 x 74.2 x t0.035
	3	74.2 x 74.2 x t0.035
	4	74.2 x 74.2 x t0.070
Thermal via		-

(5) Board E




Item		Specification
Size [mm]		114.3 x 76.2 x t1.6
Material		FR-4
Number of copper foil layer		4
Copper foil layer [mm]	1	Pattern for heat radiation: 2000mm ² t0.070
	2	74.2 x 74.2 x t0.035
	3	74.2 x 74.2 x t0.035
	4	74.2 x 74.2 x t0.070
Thermal via		Number: 4 Diameter: 0.3 mm



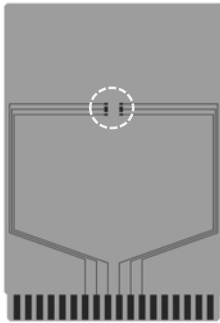
enlarged view

No. HSOP8A-A-Board-SD-1.0

HSOP-6 Test Board

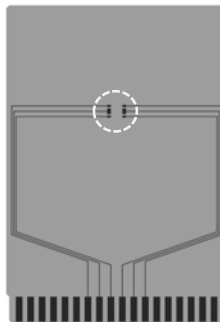
 IC Mount Area

(1) Board A



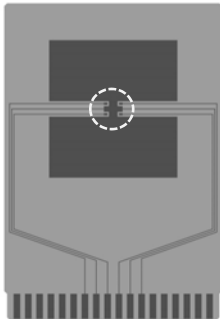
Item	Specification	
Size [mm]	114.3 x 76.2 x t1.6	
Material	FR-4	
Number of copper foil layer	2	
Copper foil layer [mm]	1	Land pattern and wiring for testing: t0.070
	2	-
	3	-
	4	74.2 x 74.2 x t0.070
Thermal via	-	

(2) Board B



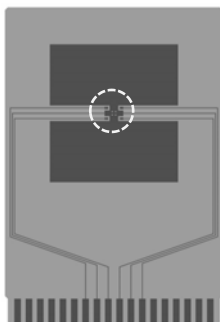
Item	Specification	
Size [mm]	114.3 x 76.2 x t1.6	
Material	FR-4	
Number of copper foil layer	4	
Copper foil layer [mm]	1	Land pattern and wiring for testing: t0.070
	2	74.2 x 74.2 x t0.035
	3	74.2 x 74.2 x t0.035
	4	74.2 x 74.2 x t0.070
Thermal via	-	

(3) Board D



Item	Specification	
Size [mm]	114.3 x 76.2 x t1.6	
Material	FR-4	
Number of copper foil layer	4	
Copper foil layer [mm]	1	Pattern for heat radiation: 2000mm ² t0.070
	2	74.2 x 74.2 x t0.035
	3	74.2 x 74.2 x t0.035
	4	74.2 x 74.2 x t0.070
Thermal via	-	

(4) Board E




Item	Specification	
Size [mm]	114.3 x 76.2 x t1.6	
Material	FR-4	
Number of copper foil layer	4	
Copper foil layer [mm]	1	Pattern for heat radiation: 2000mm ² t0.070
	2	74.2 x 74.2 x t0.035
	3	74.2 x 74.2 x t0.035
	4	74.2 x 74.2 x t0.070
Thermal via	Number: 4 Diameter: 0.3 mm	



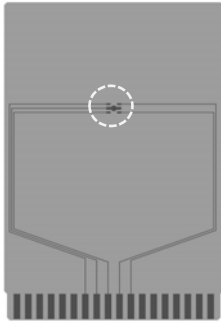
enlarged view

No. HSOP6-A-Board-SD-1.0

SOT-89-5 Test Board

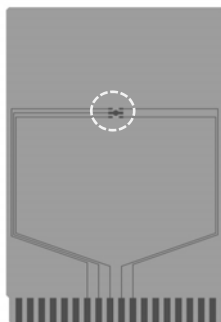
 IC Mount Area

(1) Board A



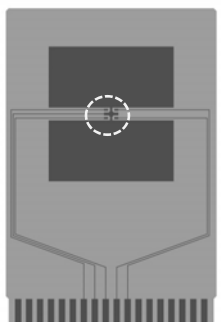
Item		Specification
Size [mm]		114.3 x 76.2 x t1.6
Material		FR-4
Number of copper foil layer		2
Copper foil layer [mm]	1	Land pattern and wiring for testing: t0.070
	2	-
	3	-
	4	74.2 x 74.2 x t0.070
Thermal via		-

(2) Board B



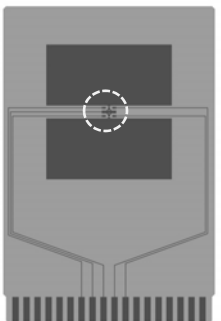
Item		Specification
Size [mm]		114.3 x 76.2 x t1.6
Material		FR-4
Number of copper foil layer		4
Copper foil layer [mm]	1	Land pattern and wiring for testing: t0.070
	2	74.2 x 74.2 x t0.035
	3	74.2 x 74.2 x t0.035
	4	74.2 x 74.2 x t0.070
Thermal via		-

(3) Board D



Item		Specification
Size [mm]		114.3 x 76.2 x t1.6
Material		FR-4
Number of copper foil layer		4
Copper foil layer [mm]	1	Pattern for heat radiation: 2000mm ² t0.070
	2	74.2 x 74.2 x t0.035
	3	74.2 x 74.2 x t0.035
	4	74.2 x 74.2 x t0.070
Thermal via		-

(4) Board E




Item		Specification
Size [mm]		114.3 x 76.2 x t1.6
Material		FR-4
Number of copper foil layer		4
Copper foil layer [mm]	1	Pattern for heat radiation: 2000mm ² t0.070
	2	74.2 x 74.2 x t0.035
	3	74.2 x 74.2 x t0.035
	4	74.2 x 74.2 x t0.070
Thermal via		Number: 4 Diameter: 0.3 mm



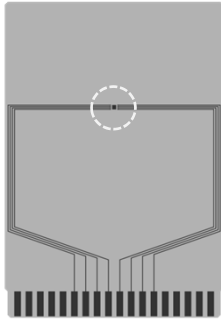
enlarged view

No. SOT895-A-Board-SD-1.0

HSNT-8(2030) Test Board

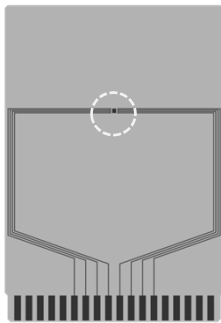
 IC Mount Area

(1) Board A



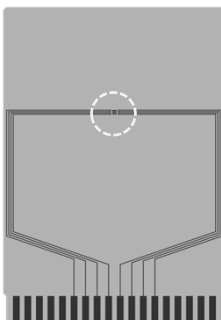
Item		Specification
Size [mm]		114.3 x 76.2 x t1.6
Material		FR-4
Number of copper foil layer		2
Copper foil layer [mm]	1	Land pattern and wiring for testing: t0.070
	2	-
	3	-
	4	74.2 x 74.2 x t0.070
Thermal via		-

(2) Board B



Item		Specification
Size [mm]		114.3 x 76.2 x t1.6
Material		FR-4
Number of copper foil layer		4
Copper foil layer [mm]	1	Land pattern and wiring for testing: t0.070
	2	74.2 x 74.2 x t0.035
	3	74.2 x 74.2 x t0.035
	4	74.2 x 74.2 x t0.070
Thermal via		-

(3) Board C




Item		Specification
Size [mm]		114.3 x 76.2 x t1.6
Material		FR-4
Number of copper foil layer		4
Copper foil layer [mm]	1	Land pattern and wiring for testing: t0.070
	2	74.2 x 74.2 x t0.035
	3	74.2 x 74.2 x t0.035
	4	74.2 x 74.2 x t0.070
Thermal via		Number: 4 Diameter: 0.3 mm



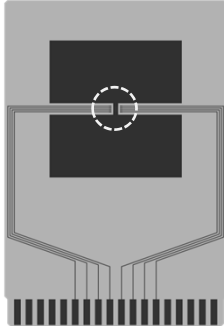
enlarged view

No. HSNT8-A-Board-SD-2.0

HSNT-8(2030) Test Board

 IC Mount Area

(4) Board D

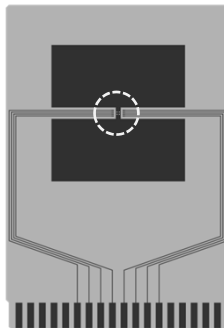


Item	Specification	
Size [mm]	114.3 x 76.2 x t1.6	
Material	FR-4	
Number of copper foil layer	4	
Copper foil layer [mm]	1	Pattern for heat radiation: 2000mm ² t0.070
	2	74.2 x 74.2 x t0.035
	3	74.2 x 74.2 x t0.035
	4	74.2 x 74.2 x t0.070
Thermal via	-	



enlarged view

(5) Board E

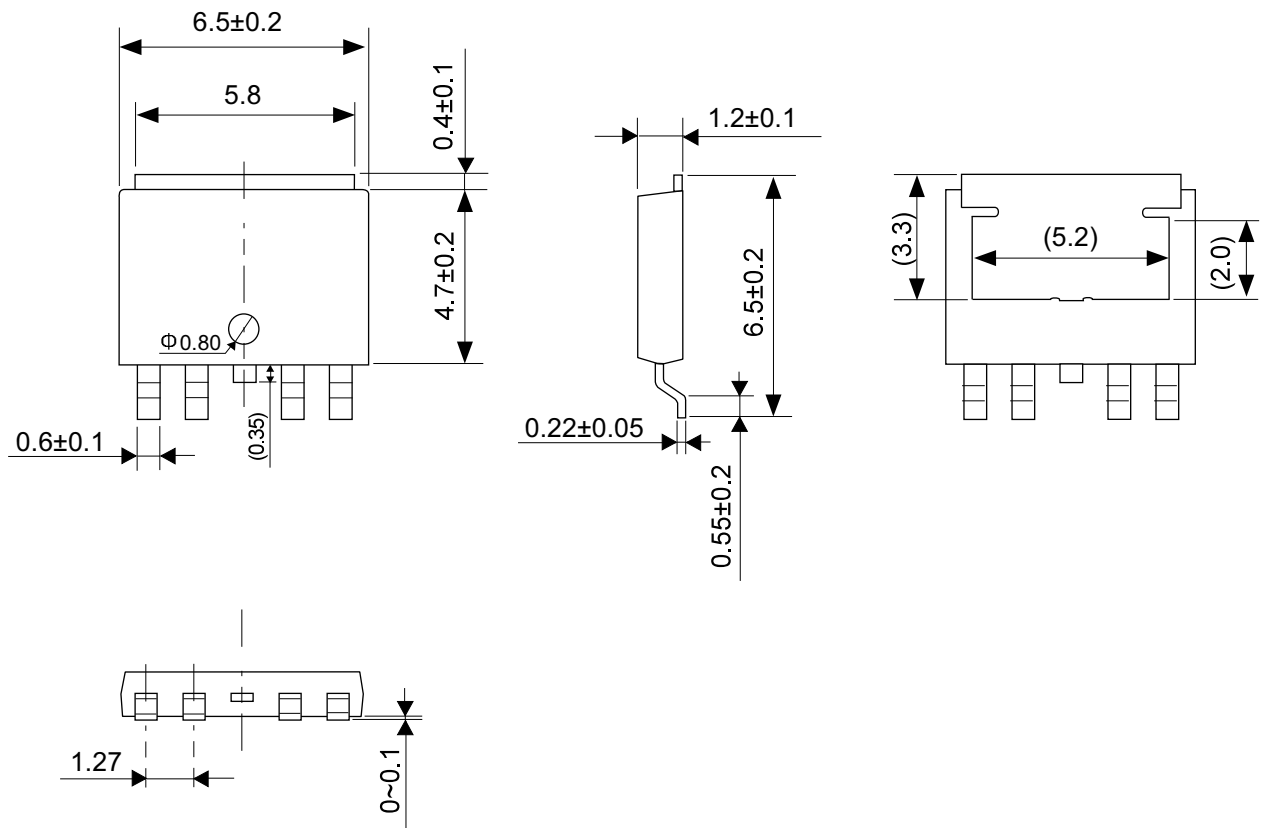


Item	Specification	
Size [mm]	114.3 x 76.2 x t1.6	
Material	FR-4	
Number of copper foil layer	4	
Copper foil layer [mm]	1	Pattern for heat radiation: 2000mm ² t0.070
	2	74.2 x 74.2 x t0.035
	3	74.2 x 74.2 x t0.035
	4	74.2 x 74.2 x t0.070
Thermal via	Number: 4 Diameter: 0.3 mm	



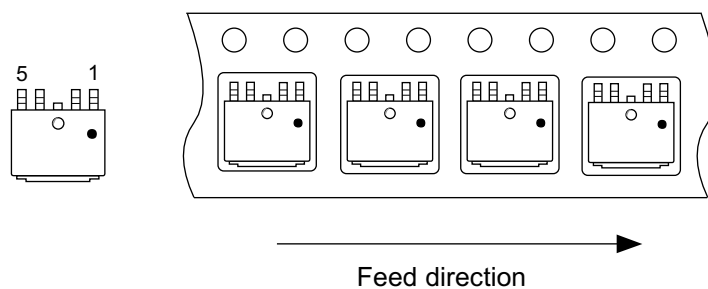
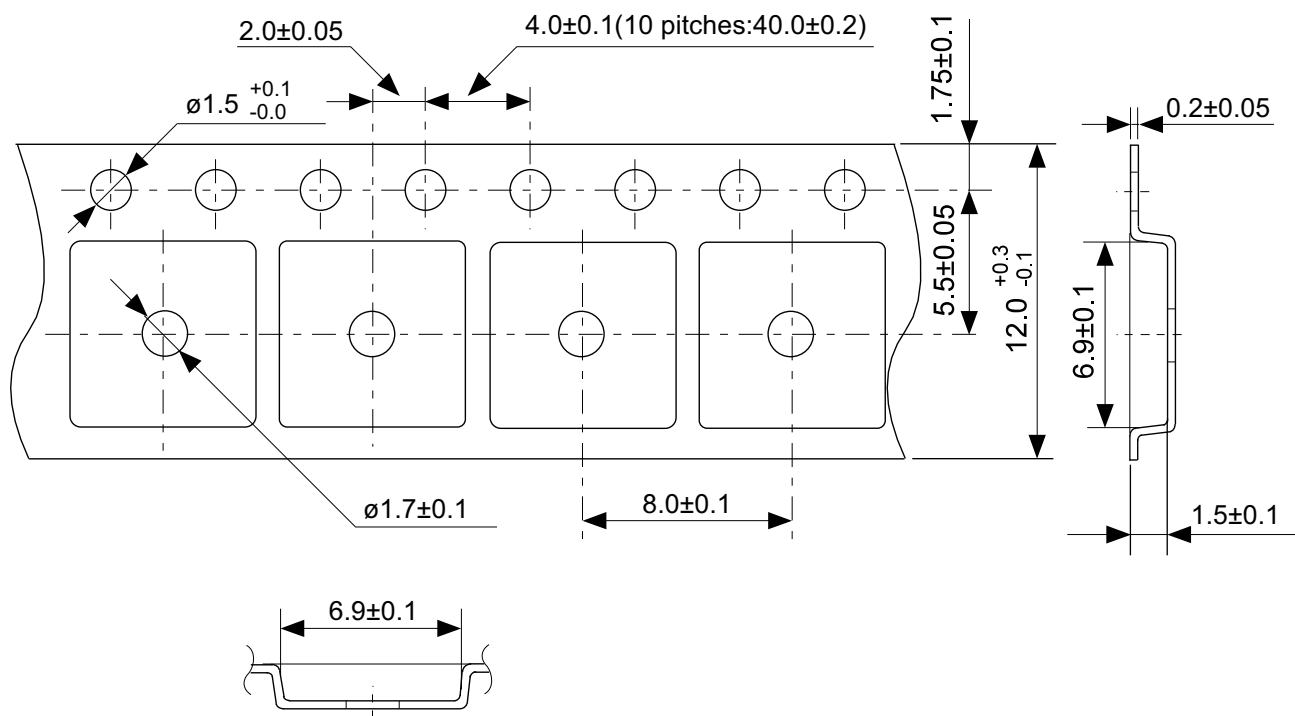
enlarged view

No. HSNT8-A-Board-SD-2.0



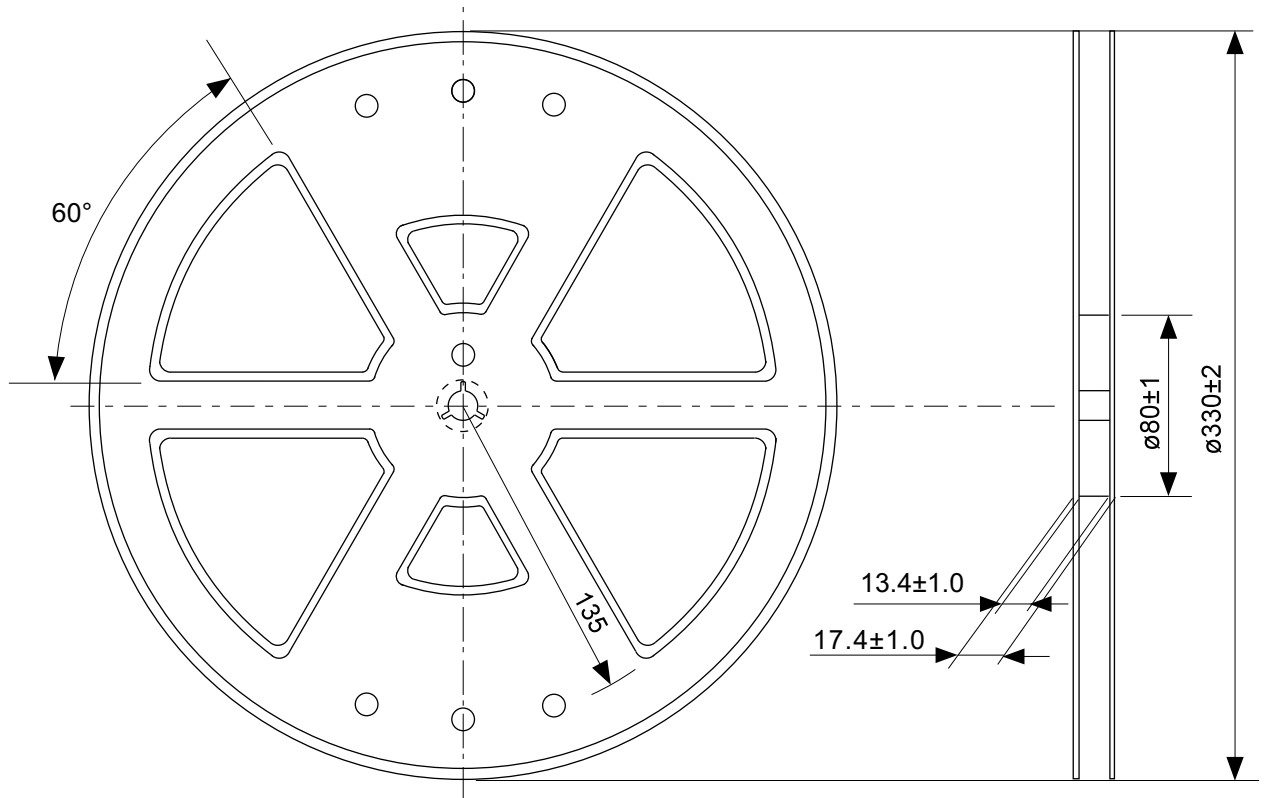
No. VA005-A-P-SD-2.0

TITLE	TO-252-5S-A-PKG Dimensions
No.	VA005-A-P-SD-2.0
ANGLE	
UNIT	mm
ABLIC Inc.	

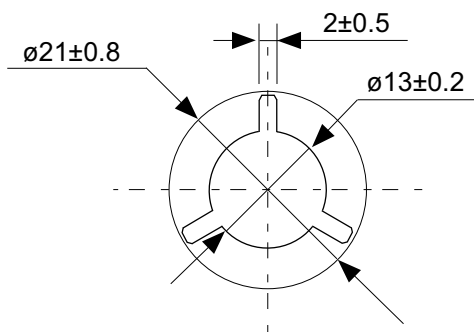


No. VA005-A-C-SD-1.0

TITLE	TO-252-5S-A-Carrier Tape
No.	VA005-A-C-SD-1.0
ANGLE	
UNIT	mm
ABLIC Inc.	

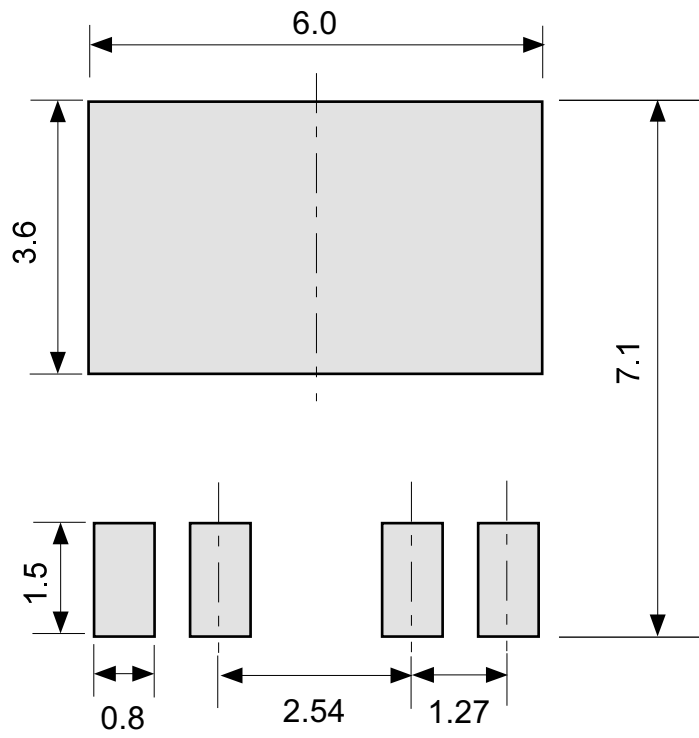


Enlarged drawing in the central part



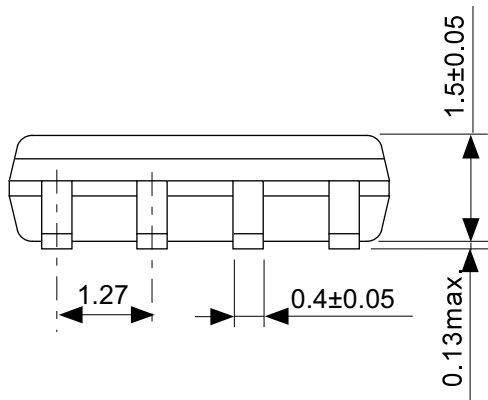
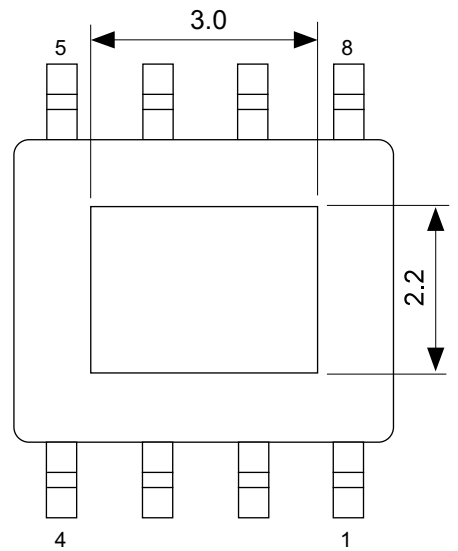
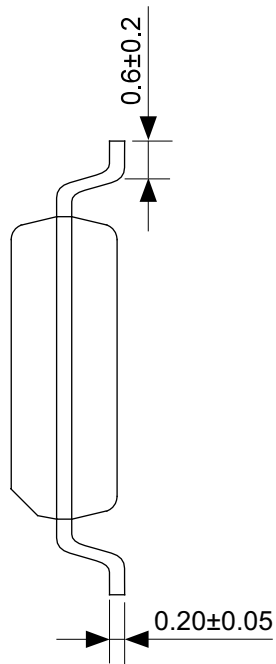
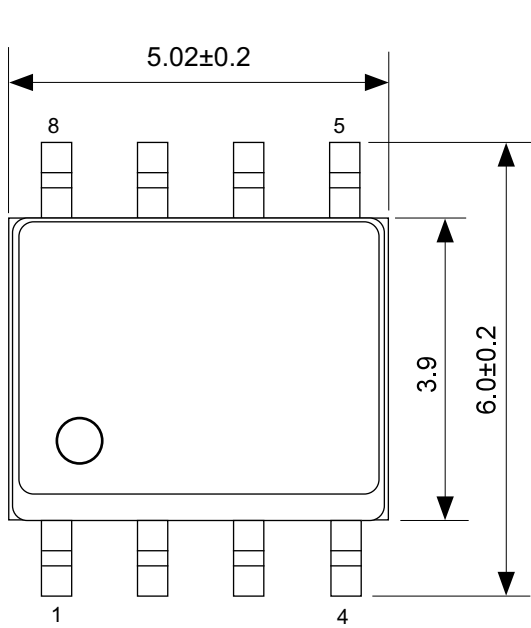
No. VA005-A-R-SD-1.1

TITLE	TO-252-5S-A-Reel		
No.	VA005-A-R-SD-1.1		
ANGLE		QTY.	4,000
UNIT	mm		
ABLIC Inc.			



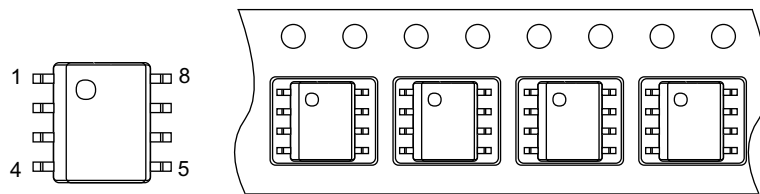
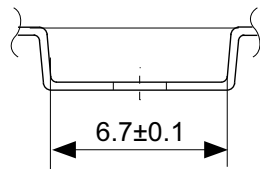
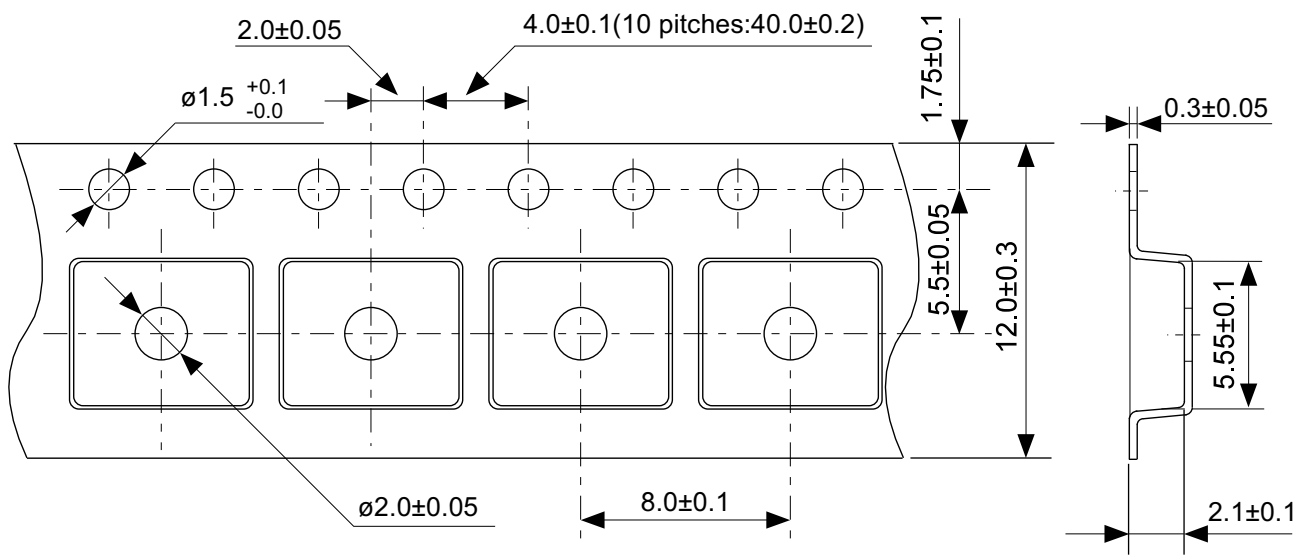
No. VA005-A-L-SD-1.0

TITLE	TO-252-5S-A -Land Recommendation
No.	VA005-A-L-SD-1.0
ANGLE	
UNIT	mm
ABLIC Inc.	



No. FH008-A-P-SD-2.0

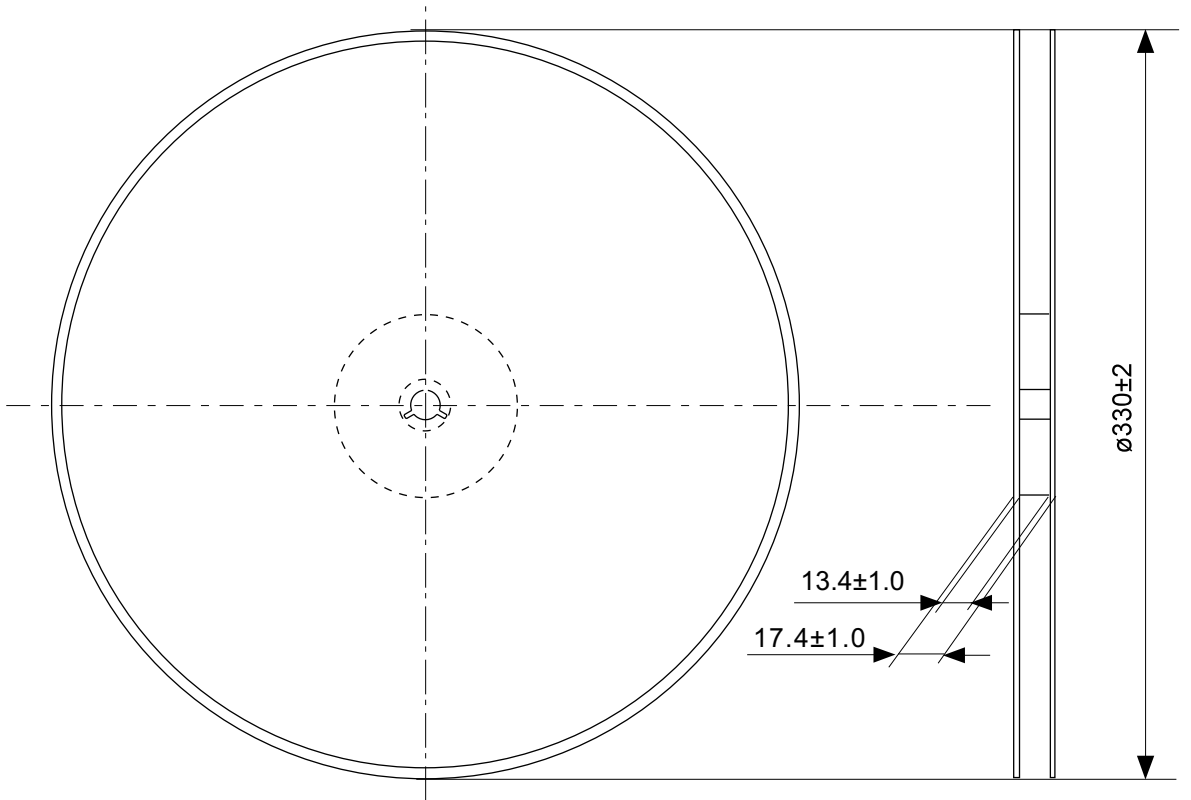
TITLE	HSOP8A-A-PKG Dimensions
No.	FH008-A-P-SD-2.0
ANGLE	
UNIT	mm
ABLIC Inc.	



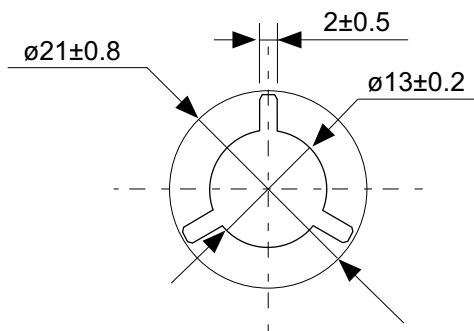
→
Feed direction

No. FH008-A-C-SD-1.0

TITLE	HSOP8A-A-Carrier Tape
No.	FH008-A-C-SD-1.0
ANGLE	
UNIT	mm
ABLIC Inc.	

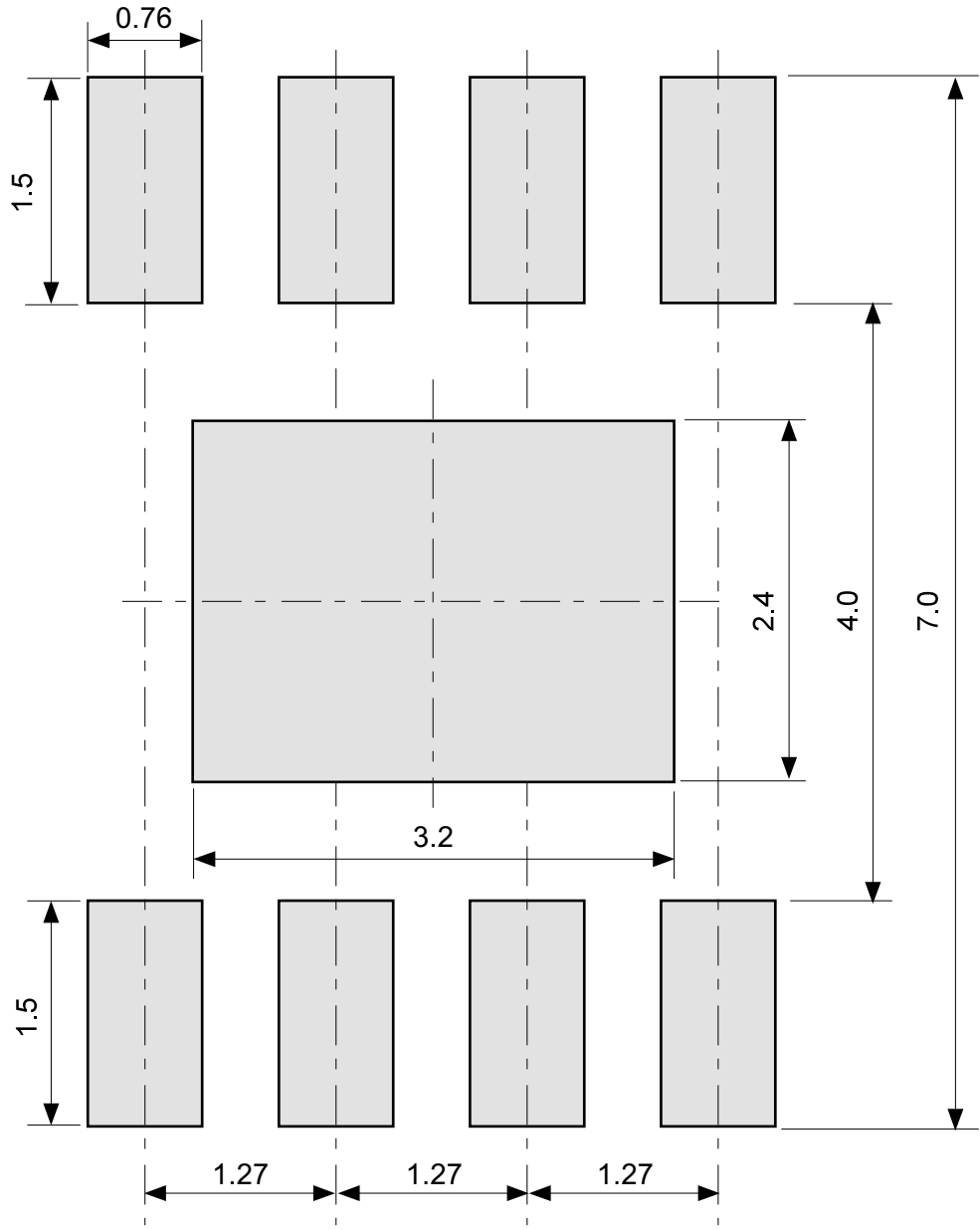


Enlarged drawing in the central part



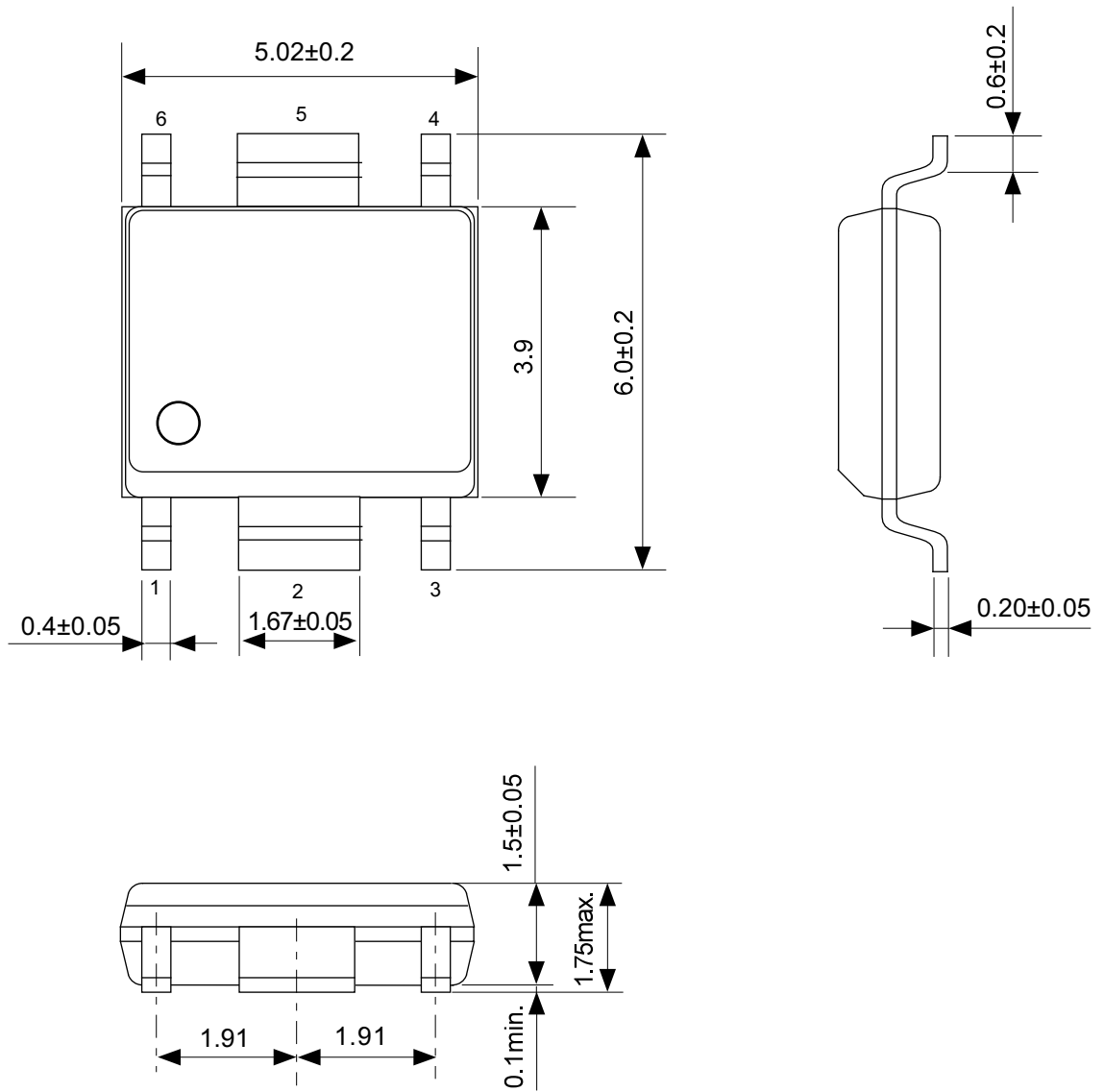
No. FH008-A-R-SD-1.1

TITLE	HSOP8A-A-Reel		
No.	FH008-A-R-SD-1.1		
ANGLE		QTY.	4,000
UNIT	mm		
ABLIC Inc.			

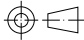


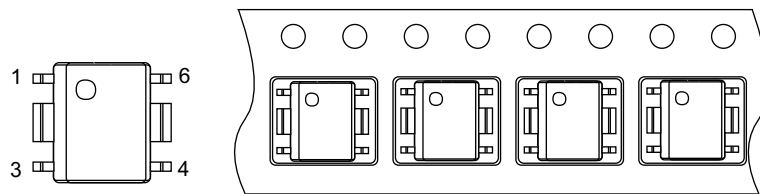
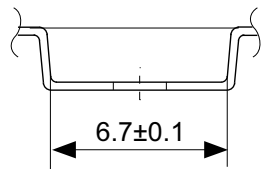
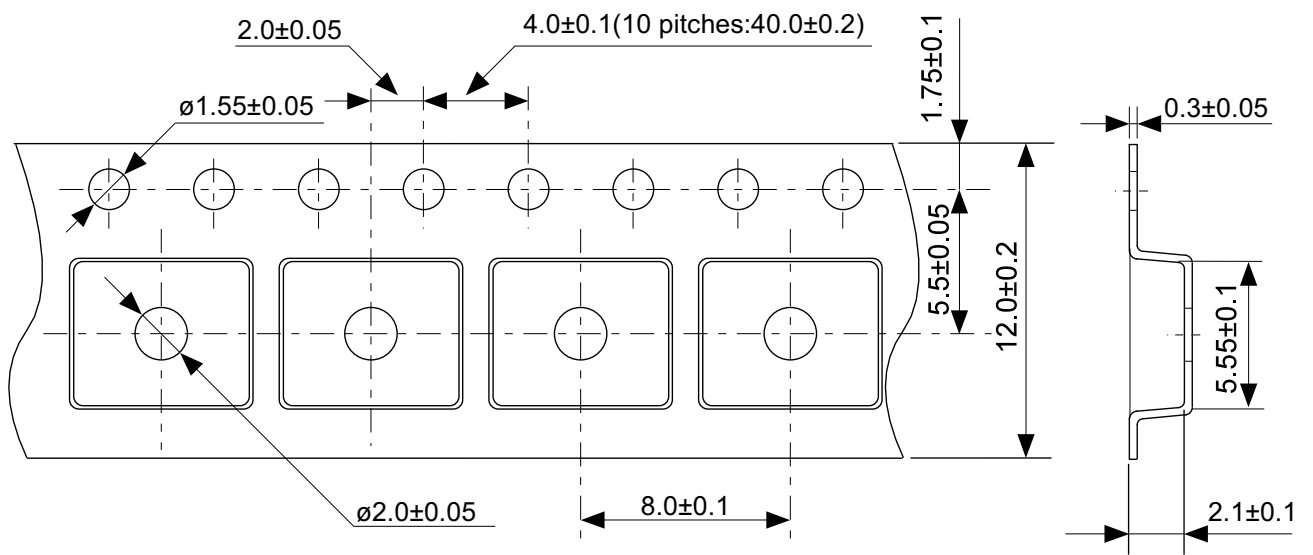
No. FH008-A-L-SD-1.0

TITLE	HSOP8A-A -Land Recommendation
No.	FH008-A-L-SD-1.0
ANGLE	
UNIT	mm
ABLIC Inc.	



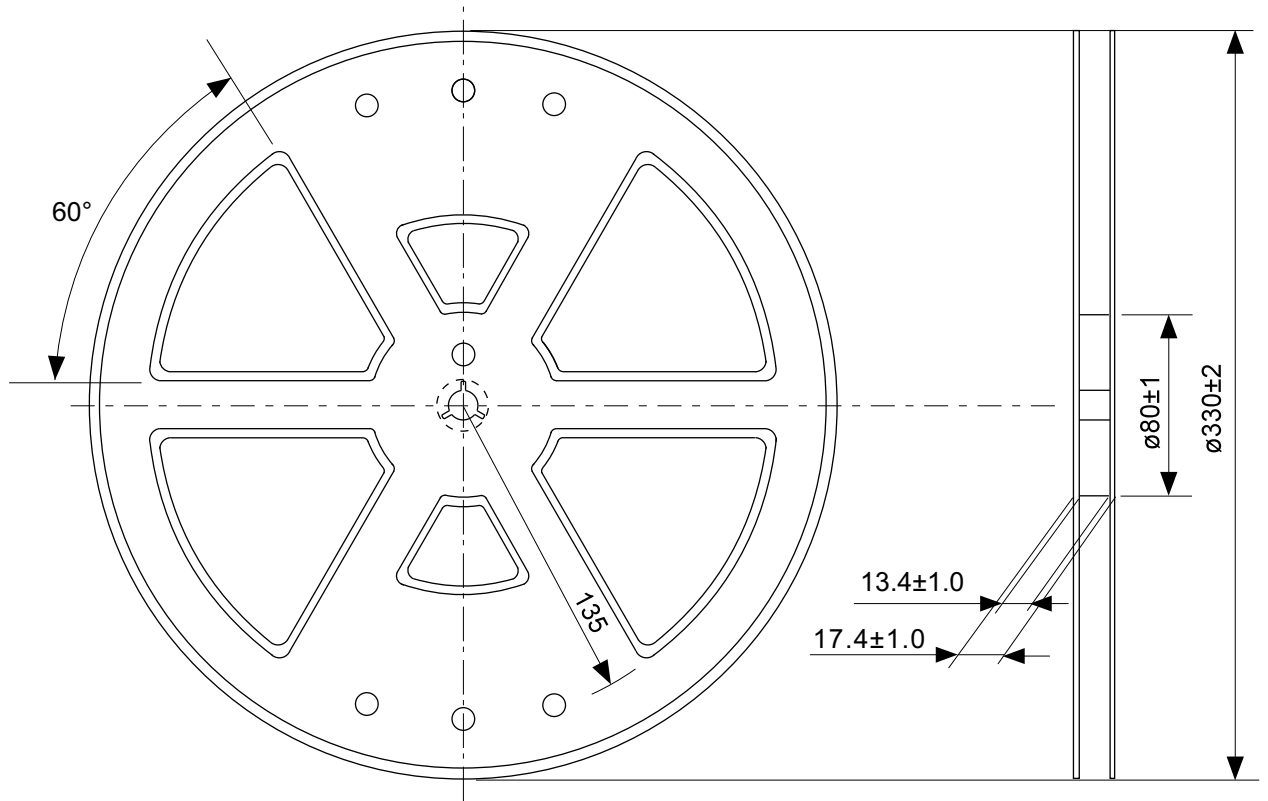
No. FH006-A-P-SD-2.1

TITLE	HSOP6-A-PKG Dimensions
No.	FH006-A-P-SD-2.1
ANGLE	
UNIT	mm
ABLIC Inc.	

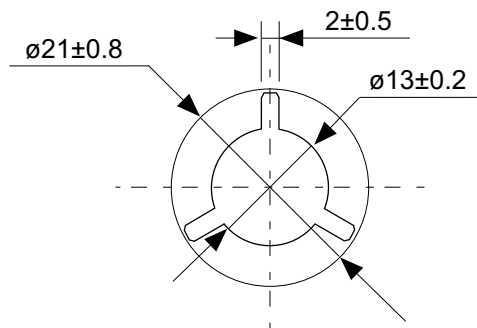


No. FH006-A-C-SD-2.0

TITLE	HSOP6-A-Carrier Tape
No.	FH006-A-C-SD-2.0
ANGLE	
UNIT	mm
ABLIC Inc.	

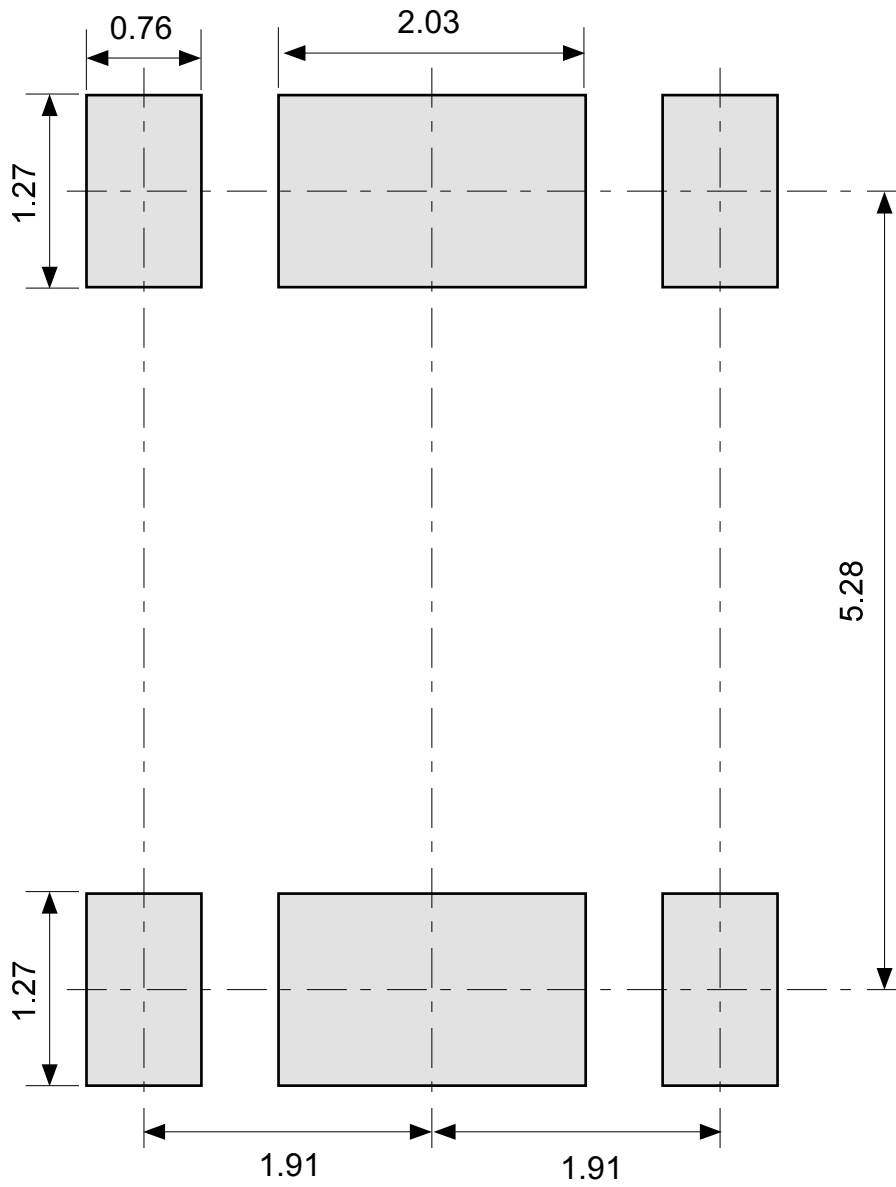


Enlarged drawing in the central part



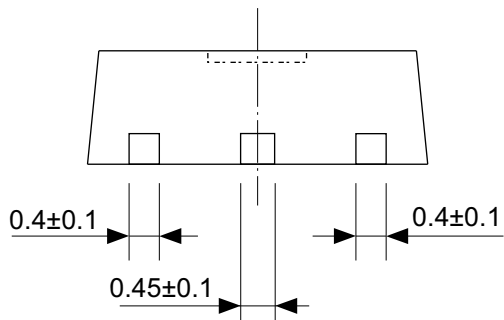
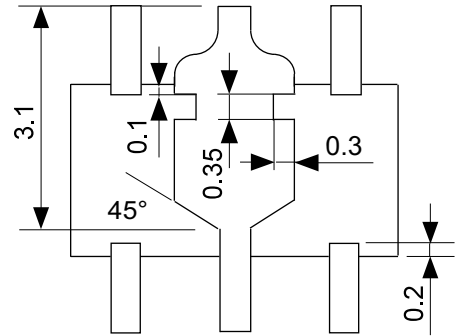
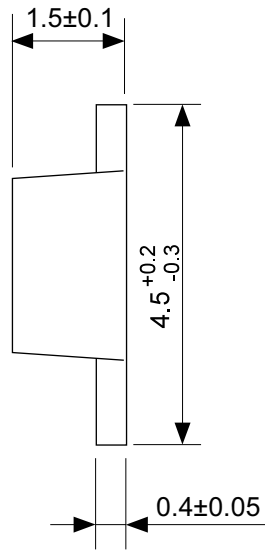
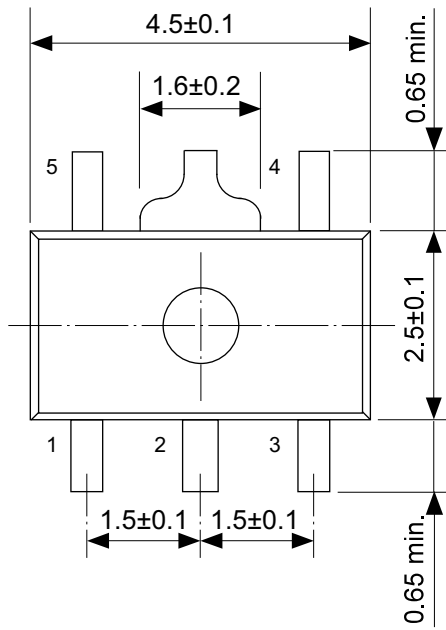
No. FH006-A-R-S1-2.0

TITLE	HSOP6-A-Reel		
No.	FH006-A-R-S1-2.0		
ANGLE		QTY.	4,000
UNIT	mm		
ABLIC Inc.			



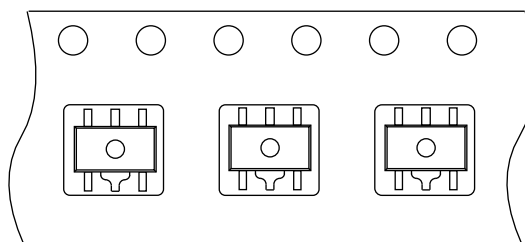
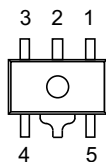
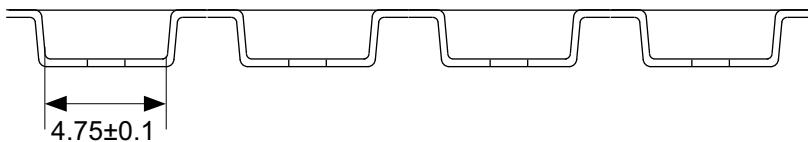
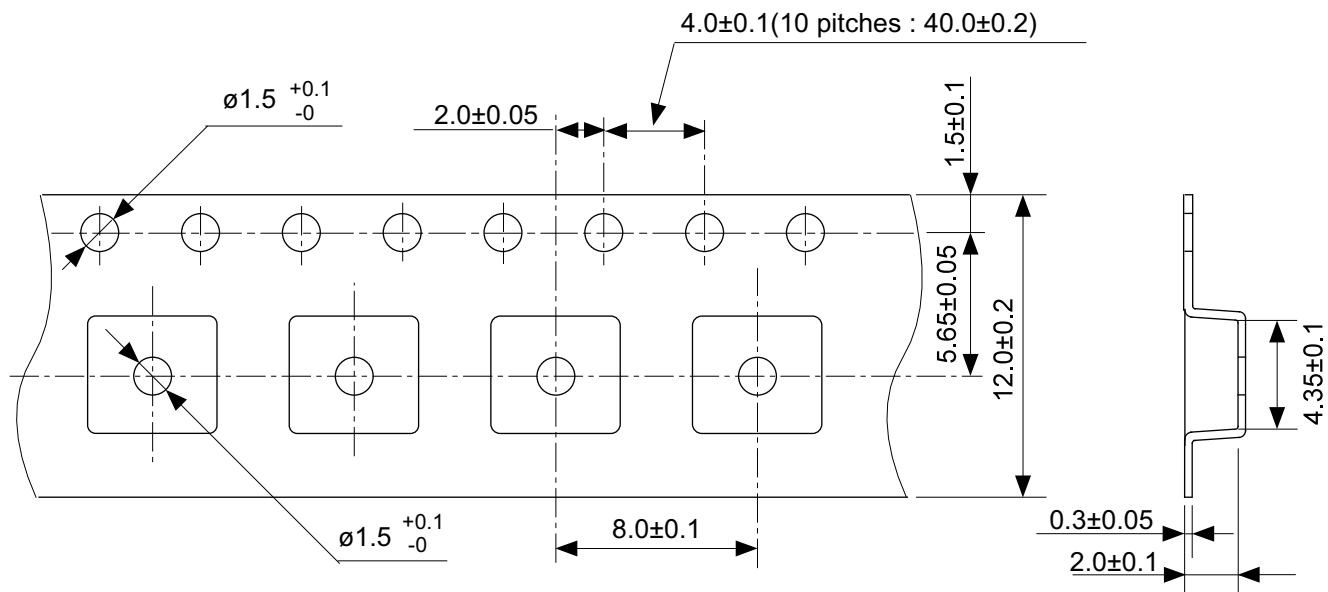
No. FH006-A-L-SD-2.0

TITLE	HSOP6-A -Land Recommendation
No.	FH006-A-L-SD-2.0
ANGLE	
UNIT	mm
ABLIC Inc.	



No. UP005-A-P-SD-2.0

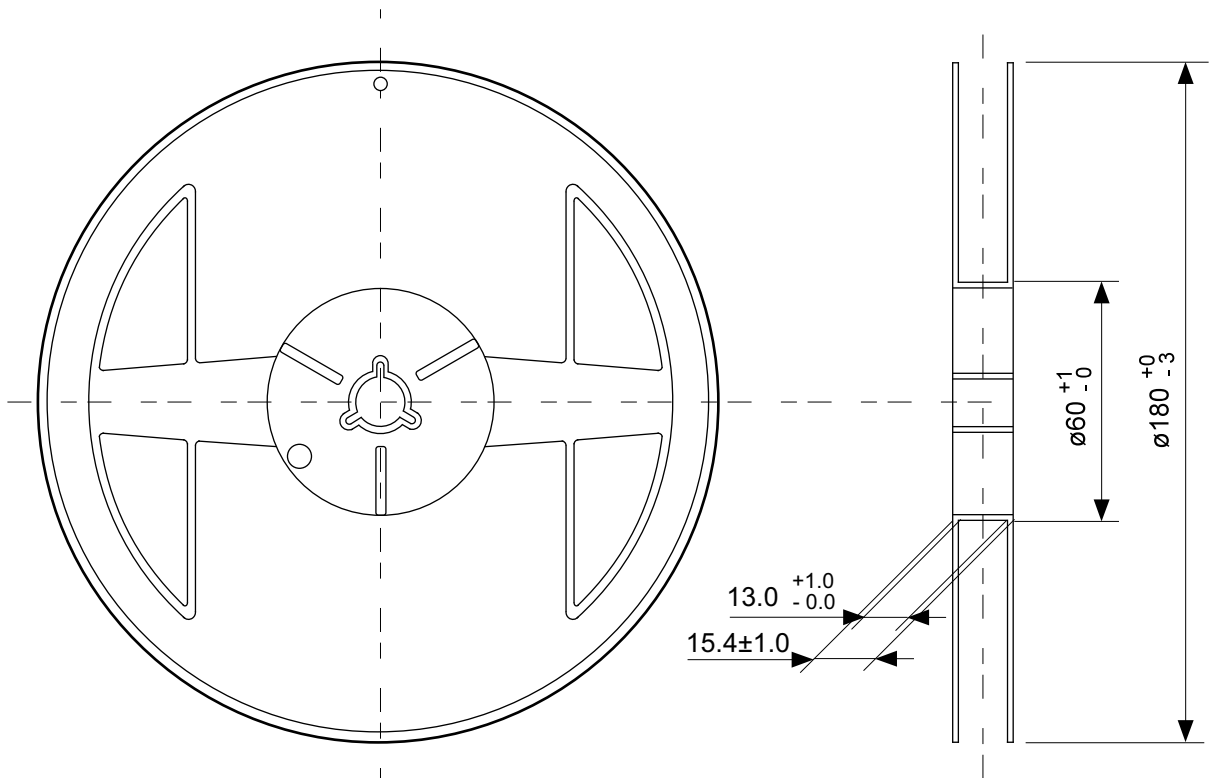
TITLE	SOT895-A-PKG Dimensions
No.	UP005-A-P-SD-2.0
ANGLE	
UNIT	mm
ABLIC Inc.	



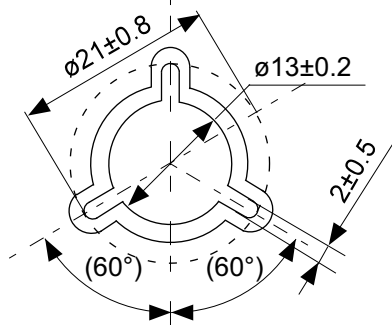
→
Feed direction

No. UP005-A-C-SD-2.0

TITLE	SOT895-A-Carrier Tape
No.	UP005-A-C-SD-2.0
ANGLE	
UNIT	mm
ABLIC Inc.	

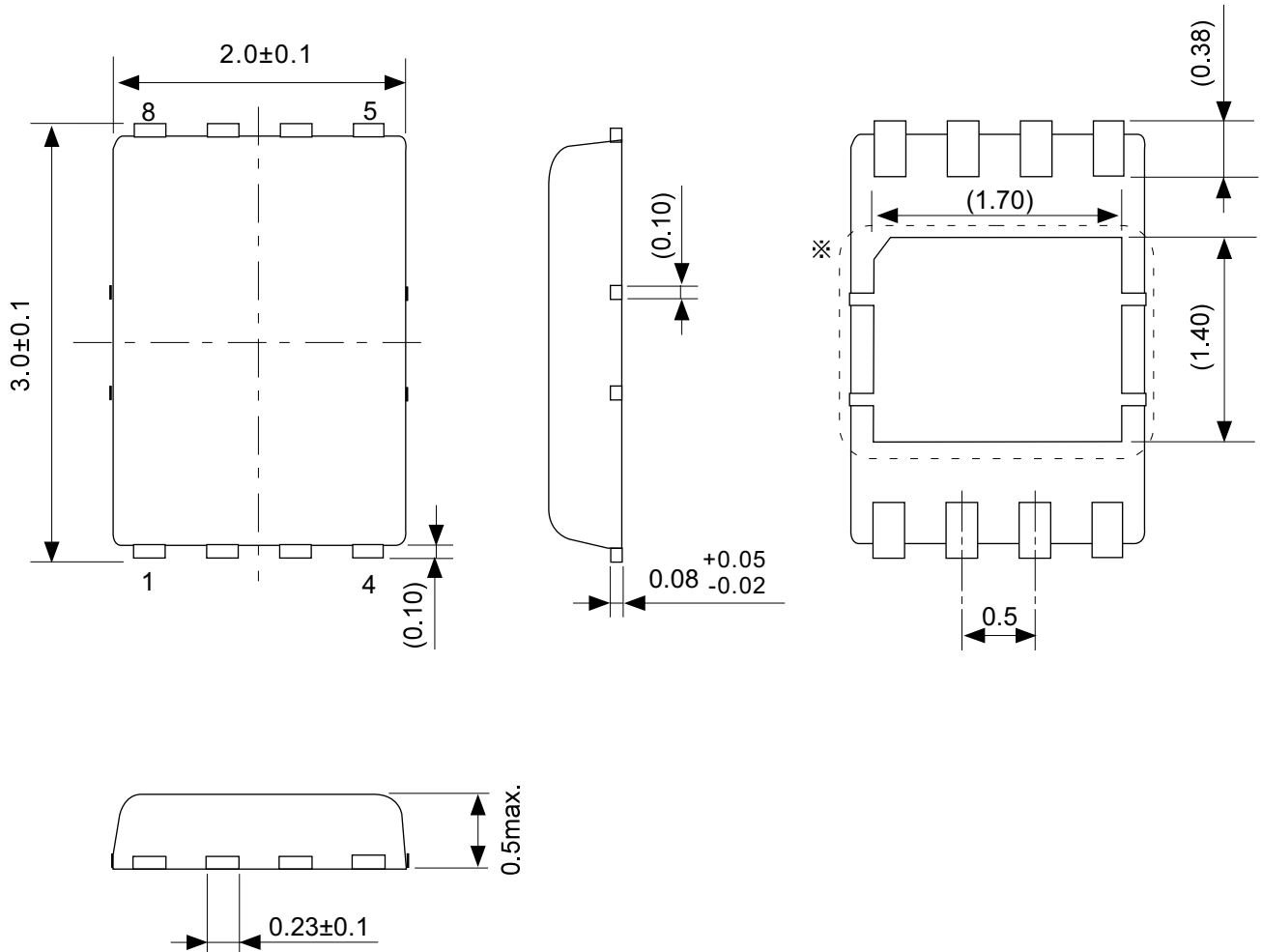


Enlarged drawing in the central part



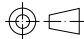
No. UP005-A-R-SD-2.0

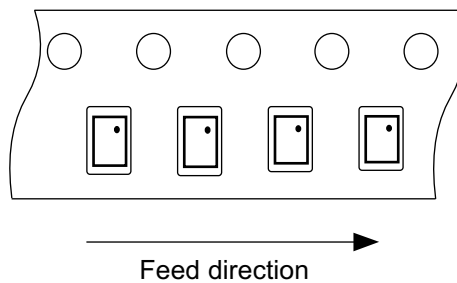
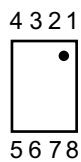
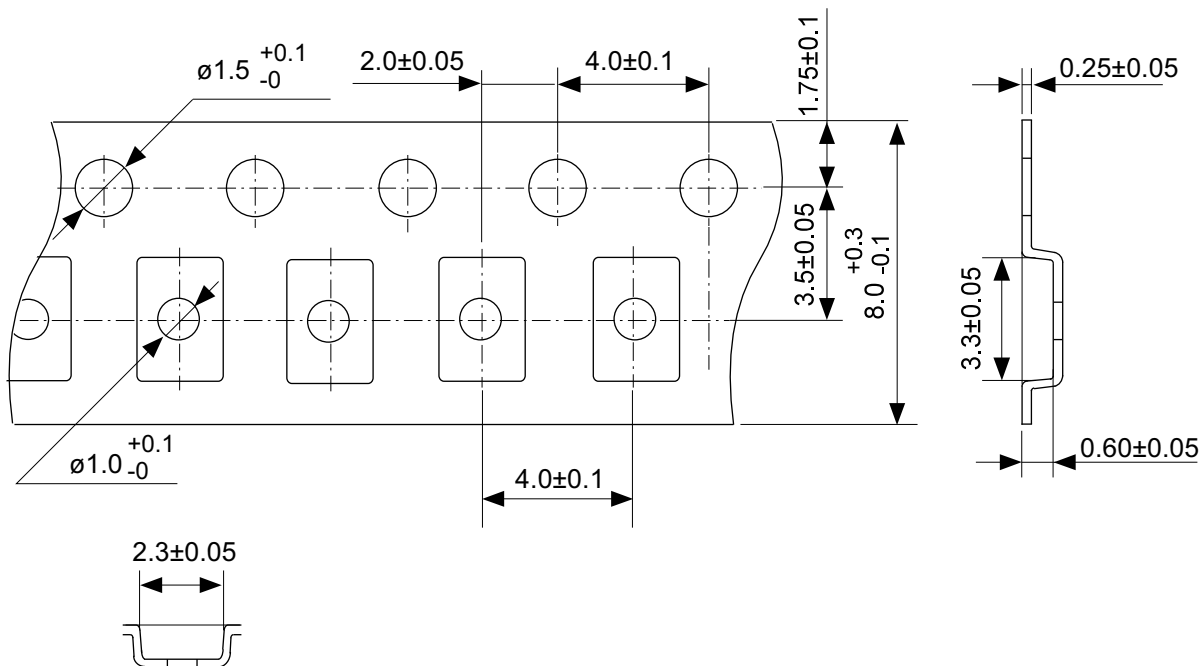
TITLE	SOT895-A-Reel		
No.	UP005-A-R-SD-2.0		
ANGLE		QTY.	1,000
UNIT	mm		
ABLIC Inc.			



\ast The heat sink of back side has different electric potential depending on the product.
 Confirm specifications of each product.
 Do not use it as the function of electrode.

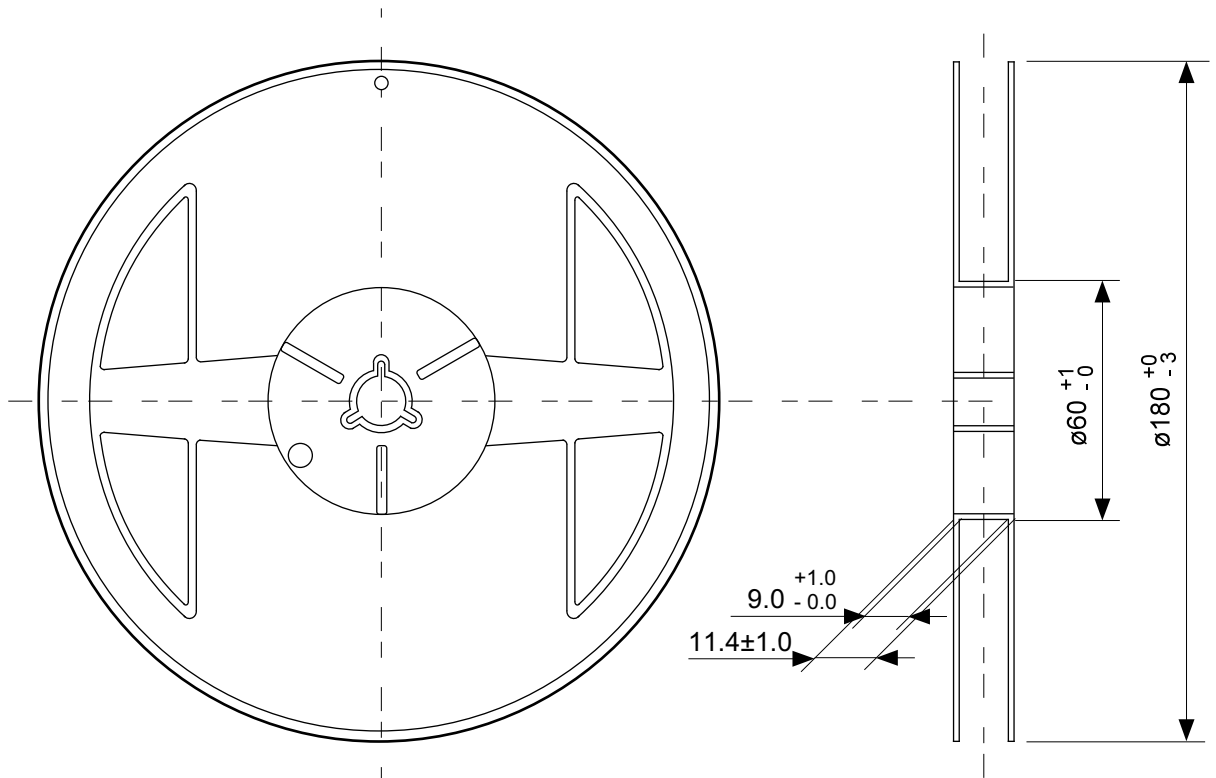
No. PP008-A-P-SD-2.0

TITLE	HSNT-8-A-PKG Dimensions
No.	PP008-A-P-SD-2.0
ANGLE	
UNIT	mm
ABLIC Inc.	

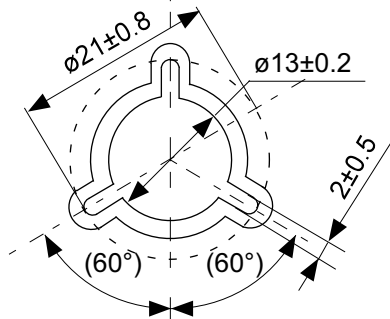


No. PP008-A-C-SD-1.0

TITLE	HSNT-8-A-Carrier Tape
No.	PP008-A-C-SD-1.0
ANGLE	
UNIT	mm
ABLIC Inc.	

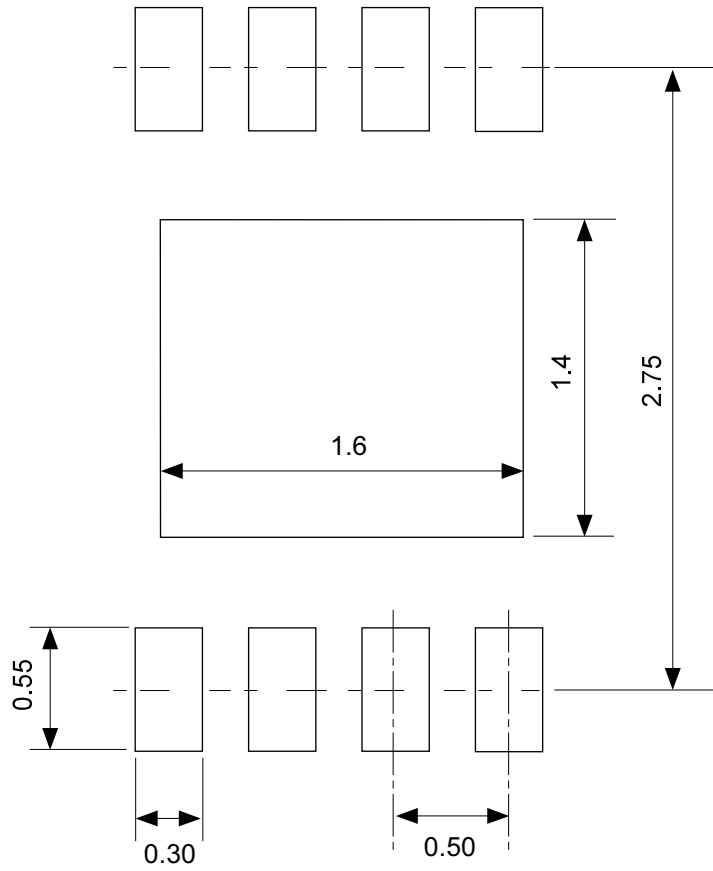


Enlarged drawing in the central part



No. PP008-A-R-SD-2.0

TITLE	HSNT-8-A-Reel		
No.	PP008-A-R-SD-2.0		
ANGLE		QTY.	5,000
UNIT	mm		
ABLIC Inc.			



No. PP008-A-L-SD-1.0

TITLE	HSNT-8-A -Land Recommendation
No.	PP008-A-L-SD-1.0
ANGLE	
UNIT	mm
ABLIC Inc.	

免責事項 (取り扱い上の注意)

1. 本資料に記載のすべての情報 (製品データ、仕様、図、表、プログラム、アルゴリズム、応用回路例等) は本資料発行時点のものであり、予告なく変更することがあります。
2. 本資料に記載の回路例および使用方法は参考情報であり、量産設計を保証するものではありません。本資料に記載の情報を使用したことによる、本資料に記載の製品 (以下、本製品といいます) に起因しない損害や第三者の知的財産権等の権利に対する侵害に関し、弊社はその責任を負いません。
3. 本資料の記載に誤りがあり、それに起因する損害が生じた場合において、弊社はその責任を負いません。
4. 本資料に記載の範囲内の条件、特に絶対最大定格、動作電圧範囲、電気的特性等に注意して製品を使用してください。本資料に記載の範囲外の条件での使用による故障や事故等に関する損害等について、弊社はその責任を負いません。
5. 本製品の使用にあたっては、用途および使用する地域、国に対応する法規制、および用途への適合性、安全性等を確認、試験してください。
6. 本製品を輸出する場合は、外国為替および外国貿易法、その他輸出関連法令を遵守し、関連する必要な手続きを行ってください。
7. 本製品を大量破壊兵器の開発や軍事利用の目的で使用および、提供 (輸出) することは固くお断りします。核兵器、生物兵器、化学兵器およびミサイルの開発、製造、使用もしくは貯蔵、またはその他の軍事用途を目的とする者へ提供 (輸出) した場合、弊社はその責任を負いません。
8. 本製品は、生命・身体に影響を与えるおそれのある機器または装置の部品および財産に損害を及ぼすおそれのある機器または装置の部品 (医療機器、防災機器、防犯機器、燃焼制御機器、インフラ制御機器、車両機器、交通機器、車載機器、航空機器、宇宙機器、および原子力機器等) として設計されたものではありません。上記の機器および装置には使用しないでください。ただし、弊社が車載用等の用途を事前に明示している場合を除きます。上記機器または装置の部品として本製品を使用された場合または弊社が事前明示した用途以外に本製品を使用された場合、これらにより発生した損害等について、弊社はその責任を負いません。
9. 半導体製品はある確率で故障、誤動作する場合があります。本製品の故障や誤動作が生じた場合でも人身事故、火災、社会的損害等発生しないように、お客様の責任において冗長設計、延焼対策、誤動作防止等の安全設計をしてください。また、システム全体で十分に評価し、お客様の責任において適用可否を判断してください。
10. 本製品は、耐放射線設計しておりません。お客様の用途に応じて、お客様の製品設計において放射線対策を行ってください。
11. 本製品は、通常使用における健康への影響はありませんが、化学物質、重金属を含有しているため、口中には入れないようにしてください。また、ウエハ、チップの破断面は鋭利な場合がありますので、素手で接触の際は怪我等に注意してください。
12. 本製品を廃棄する場合には、使用する地域、国に対応する法令を遵守し、適切に処理してください。
13. 本資料は、弊社の著作権、ノウハウに係わる内容も含まれております。本資料中の記載内容について、弊社または第三者の知的財産権、その他の権利の実施、使用を許諾または保証するものではありません。本資料の一部または全部を弊社の許可なく転載、複製し、第三者に開示することは固くお断りします。
14. 本資料の内容の詳細その他ご不明な点については、販売窓口までお問い合わせください。
15. この免責事項は、日本語を正本として示します。英語や中国語で翻訳したものがあっても、日本語の正本が優越します。

2.4-2019.07



ABLIC

エイブリック株式会社
www.ablic.com